



แผนปฏิบัติการประจำปี 2561
กองกลาง สำนักงานอธิการบดี
มหาวิทยาลัยราชภัฏกำแพงเพชร

ส่วนที่ 1 : บทนำ

ประวัติความเป็นมาและสภาพปัจจุบันของมหาวิทยาลัยราชภัฏกำแพงเพชร

มหาวิทยาลัยราชภัฏกำแพงเพชร เป็นสถาบันอุดมศึกษาสังกัดสำนักงานคณะกรรมการการอุดมศึกษา กระทรวงศึกษาธิการ

ปีพุทธศักราช 2516 มติคณะรัฐมนตรีอนุมัติให้กรมการฝึกหัดครูจัดตั้งวิทยาลัยครูกำแพงเพชร โดยสถาปนาขึ้น เมื่อ 29 กันยายน 2516 ตั้งอยู่เขตหมู่บ้านวังยาง หมู่ที่ 1 ตำบลนครชุม อำเภอเมือง จังหวัดกำแพงเพชร มีเนื้อที่ 421 ไร่ 58 ตารางวา

ปีพุทธศักราช 2518 มีการประกาศใช้พระราชบัญญัติวิทยาลัยครู พุทธศักราช 2518 ยกฐานะเป็นสถาบันอุดมศึกษา สังกัดกระทรวงศึกษาธิการ

ปีการศึกษา 2519 เปิดรับนักศึกษาภาคปกติรุ่นแรก โดยรับนักศึกษาระดับ ป.กศ. จำนวน 392 คน ซึ่งนักศึกษาได้รับการคัดเลือกจากสภาตำบลต่างๆ ในเขตจังหวัดกำแพงเพชรและจังหวัดตาก

ปีพุทธศักราช 2527 มีการประกาศใช้พระราชบัญญัติวิทยาลัยครู (ฉบับที่2) พุทธศักราช 2527 มีผลให้วิทยาลัยครูสามารถผลิตบัณฑิตสาขาวิชาชีพอื่นที่ไม่ใช่วิชาชีพครูได้

ปีการศึกษา 2529 เปิดรับนักศึกษา ภาค กศ.บป. เป็นรุ่นแรก

ปีพุทธศักราช 2535 พระบาทสมเด็จพระเจ้าอยู่หัวภูมิพลอดุลยเดช ทรงพระกรุณาโปรดเกล้าฯพระราชทานนามวิทยาลัยครูทั้ง 36 แห่งว่า “สถาบันราชภัฏ” เมื่อวันที่ 14 กุมภาพันธ์ 2535

ปีพุทธศักราช 2538 พระบาทสมเด็จพระเจ้าอยู่หัวภูมิพลอดุลยเดช ทรงลงพระปรมาภิไธยประกาศในราชกิจจานุเบกษา ซึ่งมีผลให้วิทยาลัยครูกำแพงเพชรมีฐานะเป็นสถาบันราชภัฏกำแพงเพชร ตั้งแต่วันที่ 25 มกราคม 2538

ปีการศึกษา 2541 เปิดรับนักศึกษาระดับบัณฑิตศึกษา ภาคพิเศษ หลักสูตรครุศาสตรมหาบัณฑิต สาขาวิชาการบริหารการศึกษาเป็นรุ่นแรก

ปีการศึกษา 2543 เปิดรับนักศึกษา ภาค พิเศษ ที่ อ.แม่สอด จ.ตาก ใช้สถานที่โรงเรียนสรรพวิทยาคมเป็นศูนย์การศึกษาเป็นรุ่นแรก

ปีการศึกษา 2544 จัดตั้งศูนย์ขยายโอกาสอุดมศึกษาสู่ท้องถิ่นบนพื้นที่ 600 ไร่ ของสถาบันที่ ต.แม่ปะ อ.แม่สอด จ.ตาก และเปิดรับนักศึกษาภาคปกติเป็นรุ่นแรก

ปีการศึกษา 2545 เปิดรับนักศึกษาระดับบัณฑิตศึกษา ภาคพิเศษ หลักสูตรศิลปศาสตรมหาบัณฑิต สาขาวิชายุทธศาสตร์การพัฒนา และหลักสูตรครุศาสตรมหาบัณฑิต สาขาวิชาหลักสูตรและการสอนเป็นรุ่นแรก

ปีการศึกษา 2546 พระบาทสมเด็จพระเจ้าอยู่หัวภูมิพลอดุลยเดช ทรงพระกรุณาโปรดเกล้าฯ ให้นำพระราชบัญญัติระเบียบบริหารราชการกระทรวงศึกษาธิการ พ.ศ.2546 มีผลให้สถาบันราชภัฏอยู่ในโครงสร้างเดียวกับมหาวิทยาลัยในสำนักงานคณะกรรมการการอุดมศึกษา

ปีพุทธศักราช 2547 พระบาทสมเด็จพระเจ้าอยู่หัวทรงลงพระปรมาภิไธยในพระราชบัญญัติมหาวิทยาลัยราชภัฏวันที่ 9 มิถุนายน 2547 และประกาศในราชกิจจานุเบกษา ในวันที่ 14 มิถุนายน 2547 จึงมีผลบังคับตั้งแต่วันที่ 15 มิถุนายน 2547 เป็นต้นไป ทำให้สถาบันราชภัฏ 41 แห่งทั่วประเทศ มีสถานภาพเป็น “มหาวิทยาลัยราชภัฏ” มีความเป็นอิสระและเป็นนิติบุคคล เป็นส่วนราชการตามกฎหมายว่าด้วยวิธีการงบประมาณในสังกัดสำนักงานคณะกรรมการการอุดมศึกษา กระทรวงศึกษาธิการ

ปีพุทธศักราช 2548 เปิดรับนักศึกษาระดับบัณฑิตศึกษา ภาคพิเศษ หลักสูตรครุศาสตรมหาบัณฑิต สาขาวิชาการบริหารการศึกษา สาขาวิชาหลักสูตรและการสอน และหลักสูตรศิลปศาสตรมหาบัณฑิต สาขาวิชายุทธศาสตร์การพัฒนา ณ ศูนย์อุดมศึกษาแม่สอด เป็นรุ่นแรก

ปีพุทธศักราช 2550 เปิดการเรียนการสอนระดับบัณฑิตศึกษา ภาคพิเศษ หลักสูตรรัฐประศาสนศาสตรมหาบัณฑิต สาขาวิชาการปกครองท้องถิ่น และหลักสูตรวิทยาศาสตรมหาบัณฑิต สาขาวิชาเทคโนโลยีอุตสาหกรรมเพื่อพัฒนาท้องถิ่น

ปีพุทธศักราช 2551 เปิดรับนักศึกษา ภาคพิเศษ ตามโครงการความร่วมมือกับกรมส่งเสริมการปกครองท้องถิ่น หลักสูตรรัฐประศาสนศาสตรบัณฑิต สาขาการจัดการการคลัง เป็นรุ่นแรก โดยรับนักศึกษาที่เป็นบุคลากรองค์กรปกครองท้องถิ่นจากจังหวัดกำแพงเพชร จังหวัดตากและจังหวัดสุโขทัย

ปีพุทธศักราช 2552 เปิดรับนักศึกษาปริญญาเอก หลักสูตรดุษฎีบัณฑิตสาขายุทธศาสตร์การบริหารและพัฒนา (รุ่นแรก)

ปีพุทธศักราช 2557 เปิดรับนักศึกษาปริญญาเอก หลักสูตรดุษฎีบัณฑิตสาขาการบริหารการศึกษา (รุ่นแรก)

ปัจจุบัน มหาวิทยาลัยมีหน่วยงานที่ทั้งสิ้น 14 หน่วยงาน ประกอบด้วย คณะครุศาสตร์ คณะมนุษยศาสตร์และสังคมศาสตร์ คณะวิทยาการจัดการ คณะวิทยาศาสตร์และเทคโนโลยี คณะเทคโนโลยีอุตสาหกรรม บัณฑิตวิทยาลัย สำนักงานอธิการบดี สำนักส่งเสริมวิชาการและงานทะเบียน สำนักวิทยบริการและเทคโนโลยีสารสนเทศ สำนักศิลปะและวัฒนธรรม สำนักประกันคุณภาพการศึกษา สถาบันวิจัยและพัฒนา มหาวิทยาลัยราชภัฏกำแพงเพชร แม่สอด และสำนักบริการวิชาการและจัดหารายได้

ชื่อหน่วยงาน ที่ตั้ง และประวัติความเป็นมา

1.1 ชื่อหน่วยงาน กองกลาง สำนักงานอธิการบดี

1.2 ที่ตั้ง

อาคารเรียนรวมและอำนวยการ (อาคาร 14)

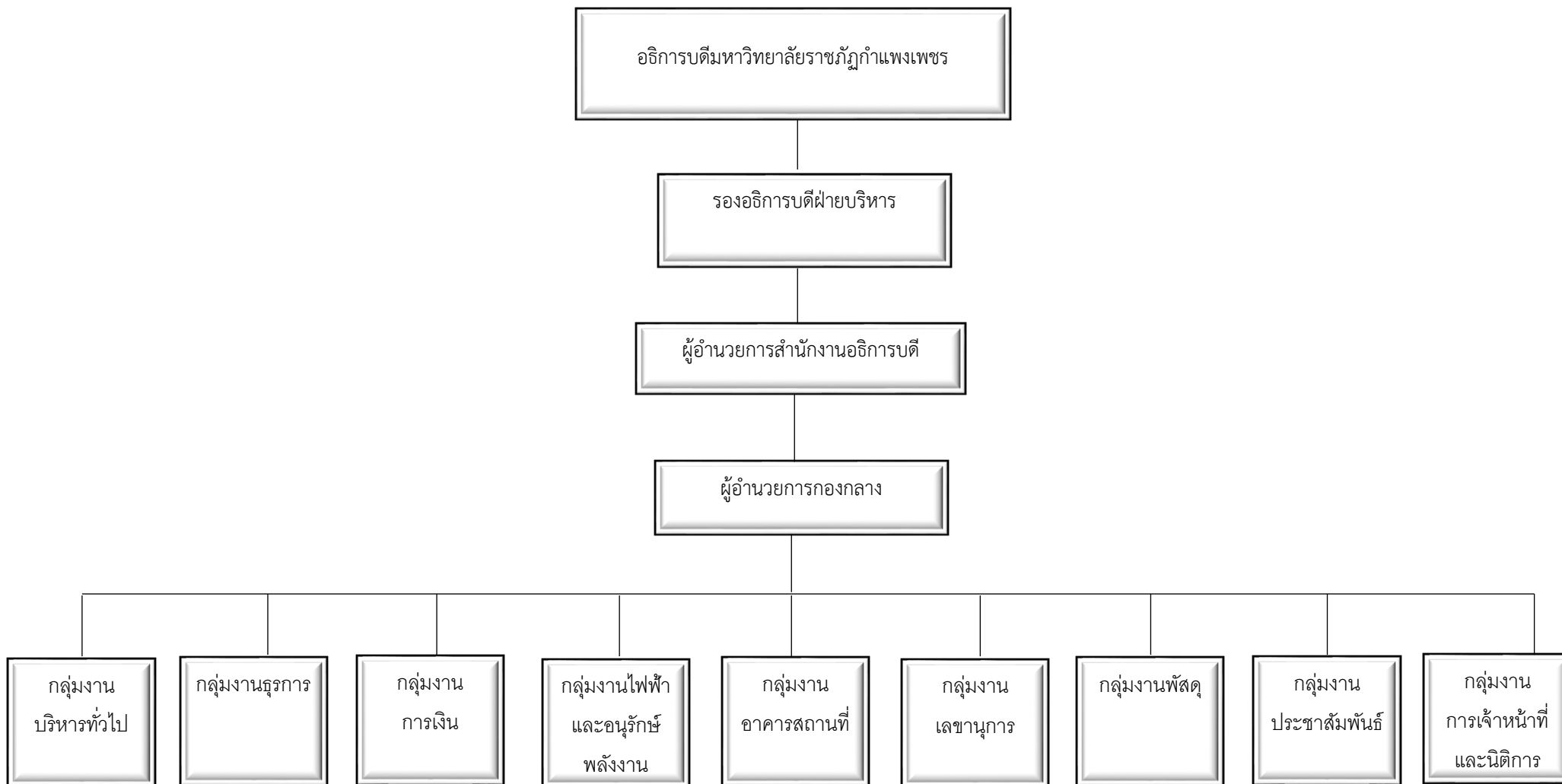
อาคารหอประชุมที่ปิงกรัศมีโชติ ชั้น 2

อาคารกลุ่มงานอาคารสถานที่

1.3 ประวัติความเป็นมาโดยย่อ

ตามที่ตั้งสถาบันราชภัฏกำแพงเพชร ได้เปลี่ยนสถานภาพมาเป็นมหาวิทยาลัยราชภัฏกำแพงเพชร ตามพระราชบัญญัติมหาวิทยาลัยราชภัฏ พ.ศ. 2547 ตั้งแต่วันที่ 15 มิถุนายน 2547 เป็นต้นมา มีผลทำให้มีการแบ่งหน่วยงานภายในมหาวิทยาลัยใหม่เป็น 10 หน่วยงาน และสำนักงานอธิการบดี เป็นหนึ่งในหน่วยงานดังกล่าว ปัจจุบัน กองกลาง สำนักงานอธิการบดีแบ่งโครงสร้างประกอบด้วยกลุ่มงาน ดังนี้ กลุ่มงานบริหารทั่วไป กลุ่มงานธุรการ กลุ่มงานเลขานุการ กลุ่มงานการเงิน กลุ่มงานพัสดุ กลุ่มงานการเจ้าหน้าที่และนิติการ กลุ่มงานประชาสัมพันธ์ กลุ่มงานอาคารสถานที่ กลุ่มงานไฟฟ้าและอนุรักษ์พลังงาน

โครงสร้างองค์กร กองกลาง สำนักงานอธิการบดี มหาวิทยาลัยราชภัฏกำแพงเพชร



ข้อมูลพื้นฐานของสำนักงานอธิการบดี

จำนวนบุคลากรของมหาวิทยาลัย

หน่วยงาน	บุคลากรสายสนับสนุน									รวม ตาม หน่วยงาน	ร้อยละ
	ภาคปฏิบัติการ						ภาคสนาม				
	ขรก.	พนง.ม.	พนง.ร.	ลจ.ป.	สญจ.	รวม	ลจ.ป.	สญจ.	รวม		
สำนักงานอธิการบดี	-	-	-	-	-	-	-	-	-	-	-
- กอกลาง	5	26	9	2	18	60	5	44	49	109	100
รวมทั้งสิ้น	5	26	9	2	18	60	5	44	49	109	100.00

(ข้อมูล ณ เดือนตุลาคม 2560)

หมายเหตุ : ขรก. หมายถึง ข้าราชการ / พนง.ม. หมายถึง พนักงานมหาวิทยาลัย / พนง.ร. หมายถึง พนักงานราชการ / ลจ.ป. หมายถึง ลูกจ้างประจำ / สญจ. หมายถึง ลูกจ้างประจำตามสัญญาจ้าง

ยุทธศาสตร์ระดับต่างๆ ที่เกี่ยวข้อง

1. นโยบายรัฐบาล (คำแถลงนโยบายของรัฐบาล พล.อ. ประยุทธ์ จันทร์โอชา นายกรัฐมนตรี วันที่ 10 กันยายน 2557)

รัฐบาลได้นำยุทธศาสตร์การพัฒนาประเทศว่าด้วยการเข้าใจ เข้าถึง และพัฒนาตามแนวพระราชดำริของพระบาทสมเด็จพระเจ้าอยู่หัวมาเป็นหลักสำคัญ ใช้ปรัชญาของเศรษฐกิจพอเพียง ซึ่งทรงเน้นความพอดีพอสมพอควรแก่ฐานะความมีเหตุมีผล และการมีภูมิคุ้มกันมาเป็นแนวคิด ใช้แผนพัฒนาเศรษฐกิจและสังคมแห่งชาติ ฉบับที่ 11 แนวทางของคณะกรรมการรักษาความสงบแห่งชาติ และความต้องการของประชาชน ซึ่งแสดงออกมาโดยตลอดและน่าจะชัดเจนขึ้นในช่วงเวลาแห่งการออกแบบการปฏิรูปประเทศ รัฐบาลมีนโยบายในเรื่องต่างๆ จำแนกเป็น 11 ด้าน ดังนี้

- 1) การปกป้องและเชิดชูสถาบันพระมหากษัตริย์
- 2) การรักษาความมั่นคงของรัฐและการต่างประเทศ
- 3) การลดความเหลื่อมล้ำของสังคม และการสร้างโอกาสการเข้าถึงบริการของรัฐ
- 4) การศึกษาและเรียนรู้ การทะนุบำรุงศาสนา ศิลปะและวัฒนธรรม
- 5) การยกระดับคุณภาพบริการด้านสาธารณสุขและสุขภาพของประชาชน
- 6) การเพิ่มศักยภาพทางเศรษฐกิจของประเทศ
- 7) การส่งเสริมบทบาทและการใช้โอกาสในประชาคมอาเซียน
- 8) การพัฒนาและส่งเสริมการใช้ประโยชน์จากวิทยาศาสตร์ เทคโนโลยี การวิจัย และพัฒนา และนวัตกรรม
- 9) การรักษาความมั่นคงของฐานทรัพยากร และการสร้างสมดุลระหว่างการอนุรักษ์ กับการใช้ประโยชน์อย่างยั่งยืน
- 10) การส่งเสริมการบริหารราชการแผ่นดินที่มีธรรมาภิบาล และการป้องกันปราบปรามการทุจริต และประพฤติมิชอบในภาครัฐ
- 11) การปรับปรุงกฎหมายและกระบวนการยุติธรรม

2. นโยบายความมั่นคงแห่งชาติ พ.ศ. 2558 – 2564

สำนักงานสภาความมั่นคงแห่งชาติ ได้ดำเนินการทบทวนและประเมินสถานการณ์และมีการหารือร่วมกับหน่วยงานที่เกี่ยวข้องมาอย่าง ได้ดำเนินการทบทวนและประเมินสถานการณ์และมีการหารือร่วมกับหน่วยงานที่เกี่ยวข้องมาอย่างต่อเนื่อง นำมาสู่การพัฒนาปรับปรุงและเสนอเป็นนโยบายความมั่นคงแห่งชาติ พ.ศ. 2558 – 2564 เพื่อเป็นกรอบด้านความมั่นคงในระยะ 7 ปี เชื่อมโยงและต่อเนื่องกับทิศทางการพัฒนาประเทศภายใต้แผนพัฒนาเศรษฐกิจและสังคมแห่งชาติ ฉบับที่ 12 (พ.ศ. 2559 – 2564) ประกอบด้วย 16 ประเด็นนโยบาย ซึ่งได้ลำดับความสำคัญ เพื่อให้การขับเคลื่อนนโยบายมีทิศทางที่ชัดเจน กำหนดเป็นสองส่วน ดังนี้

ส่วนที่ 1 นโยบายเสริมสร้างความมั่นคงที่เป็นแกนหลักของชาติ

1. เสริมสร้างความมั่นคงของสถาบันหลักของชาติ และการปกครองระบอบประชาธิปไตยอันมีพระมหากษัตริย์ทรงเป็นประมุข
2. สร้างความเป็นธรรม ความโปร่งใส และความสมานฉันท์ในชาติ
3. ป้องกันและแก้ไขการก่อความไม่สงบในจังหวัดชายแดนภาคใต้

ส่วนที่ 2 นโยบายความมั่นคงแห่งชาติทั่วไป

4. จัดระบบการบริหารจัดการชายแดนเพื่อป้องกันและแก้ไขปัญหาข้ามพรมแดน
5. สร้างเสริมศักยภาพการป้องกันและแก้ไขปัญหาภัยคุกคามข้ามชาติ

6. ปกป้อง รักษาผลประโยชน์แห่งชาติทางทะเล
7. จัดระบบ ป้องกันและแก้ไขปัญหาผู้หลบหนีเข้าเมือง
8. เสริมสร้างความเข้มแข็งและภูมิคุ้มกันความมั่นคงภายใน
9. เสริมสร้างความมั่นคงของชาติจากภัยการทุจริตคอร์รัปชัน
10. เสริมสร้างความมั่นคงทางเทคโนโลยีสารสนเทศและไซเบอร์
11. รักษาความมั่นคงของฐานทรัพยากรธรรมชาติและสิ่งแวดล้อม
12. เสริมสร้างความมั่นคงทางพลังงานและอาหาร
13. พัฒนาระบบการเตรียมพร้อมแห่งชาติเพื่อเสริมสร้างความมั่นคงของชาติ
14. เสริมสร้างและพัฒนาศักยภาพการป้องกันประเทศ
15. พัฒนาระบบงานข่าวกรองให้มีประสิทธิภาพ
16. เสริมสร้างดุลยภาพในการดำเนินความสัมพันธ์ระหว่างประเทศ

3. แผนพัฒนาเศรษฐกิจและสังคมแห่งชาติ ฉบับที่ 12 (พ.ศ. 2560-2564)

จากสถานะของประเทศและบริบทการเปลี่ยนแปลงต่างๆ ที่ประเทศกำลังประสบอยู่ ทำให้การกำหนดวิสัยทัศน์แผนพัฒนาฯ ฉบับที่ 12 ยังคงมีความต่อเนื่องจากวิสัยทัศน์แผนพัฒนาฯ ฉบับที่ 11 และกรอบหลักการของการวางแผนที่น้อมนำและประยุกต์ใช้หลักปรัชญาของเศรษฐกิจพอเพียง ยึดคนเป็นศูนย์กลางของการพัฒนาอย่างมีส่วนร่วม การพัฒนาที่ยึดหลักสมดุล ยั่งยืน โดยวิสัยทัศน์ของการพัฒนาในแผนพัฒนาฯ ฉบับที่ 12 ต้องให้ความสำคัญกับการกำหนดทิศทางการพัฒนาที่มุ่งสู่การเปลี่ยนผ่านประเทศไทยจากประเทศที่มีรายได้ปานกลางไปสู่ประเทศที่มีรายได้สูง มีความมั่นคง และยั่งยืน สังคมอยู่ร่วมกันอย่างมีความสุข และนำไปสู่การบรรลุวิสัยทัศน์ระยะยาว “มั่นคง มั่งคั่ง ยั่งยืน” ของประเทศ โดยมีแนวทางในการพัฒนา ดังนี้

1. การยกระดับศักยภาพการแข่งขันและการหลุดพ้นกับดักรายได้ปานกลางสู่รายได้สูง
 - 1.1) การส่งเสริมด้านการวิจัยและพัฒนา
 - 1.2) การพัฒนาผลิตภาพแรงงาน
 - 1.3) การส่งเสริมผู้ประกอบการที่เข้มแข็งและพาณิชย์ดิจิทัล
 - 1.4) การลงทุนโครงสร้างพื้นฐาน
 - 1.5) การปรับโครงสร้างการผลิต
2. การพัฒนาศักยภาพคนตามช่วงวัยและการปฏิรูประบบเพื่อสร้างสังคมสูงวัยอย่างมีคุณภาพ
 - 2.1) การพัฒนาศักยภาพคนในทุกช่วงวัยให้สนับสนุนการเจริญเติบโตของประเทศ
 - 2.2) การยกระดับคุณภาพการศึกษาและการเรียนรู้ให้มีคุณภาพ เท่าเทียมและทั่วถึง
 - 2.3) การพัฒนาด้านสุขภาพ
 - 2.4) การสร้างสภาพแวดล้อมและนวัตกรรมที่เอื้อต่อการดำรงชีพในสังคมสูงวัย
3. การลดความเหลื่อมล้ำทางสังคม
 - 3.1) การยกระดับรายได้และสร้างโอกาสในการประกอบอาชีพ

- 3.2) การจัดบริการทางสังคมให้ทุกคนตามสิทธิขั้นพื้นฐาน และเน้นการสร้างภูมิคุ้มกันระดับปัจเจก
- 3.3) การสร้างความเสมอภาคในการเข้าถึงทรัพยากร
- 3.4) การเข้าถึงกระบวนการยุติธรรมอย่างเสมอภาค
4. การรองรับการเชื่อมโยงภูมิภาคและความเป็นเมือง
 - 4.1) การลงทุนด้านโครงสร้างพื้นฐานและสิ่งอำนวยความสะดวกของเมือง
 - 4.2) การพัฒนาด้านการขนส่งและโลจิสติกส์เชื่อมโยงกับเพื่อนบ้าน
 - 4.3) การส่งเสริมการลงทุน การค้าชายแดน และการจัดตั้งเขตพัฒนาเศรษฐกิจพิเศษ
5. การสร้างความเจริญเติบโตทางเศรษฐกิจและสังคมอย่างเป็นมิตรกับสิ่งแวดล้อม
 - 5.1) การรักษาทุนทางธรรมชาติเพื่อการเติบโตสีเขียว
 - 5.2) การส่งเสริมการบริโภคที่เป็นมิตรกับสิ่งแวดล้อม
 - 5.3) การส่งเสริมการผลิต การลงทุน และการสร้างงานสีเขียว
 - 5.4) การจัดการมลพิษและรักษาคุณภาพสิ่งแวดล้อม
 - 5.5) การพัฒนาความร่วมมือด้านสิ่งแวดล้อมระหว่างประเทศ
 - 5.6) การเพิ่มขีดความสามารถในการปรับตัวเพื่อรองรับการเปลี่ยนแปลงสภาพภูมิอากาศและการบริหารจัดการเพื่อลดความเสี่ยงด้านภัยพิบัติ
6. การบริหารราชการแผ่นดินที่มีประสิทธิภาพ
 - 6.1) การสร้างความโปร่งใสในทุกขั้นตอนของการปฏิบัติราชการ
 - 6.2) การพัฒนาบุคลากรภาครัฐ
 - 6.3) การสร้างรูปแบบการพัฒนา อปท. ให้เหมาะสม
 - 6.4) การสร้างระบบตรวจสอบ ติดตามและประเมินผลที่มีประสิทธิภาพ

4. ทิศทางการพัฒนามหาวิทยาลัยตามกรอบแผนอุดมศึกษาระยะยาว 15 ปี ฉบับที่ 2 (พ.ศ. 2551 – 2565)

สำนักงานคณะกรรมการการอุดมศึกษา ได้จัดทำกรอบแผนอุดมศึกษาระยะยาว 15 ปี ฉบับที่ 2 (พ.ศ. 2551 – 2565) ขึ้น เพื่อเป็นกรอบและแนวทางการพัฒนาการศึกษาที่ชัดเจน ร่วมกันของอุดมศึกษาไทย โดยมีเป้าหมายของกรอบแผนอุดมศึกษาระยะยาว ฉบับที่ 2 เมื่อสิ้นสุดแผนในปี พ.ศ. 2565 คือ “ยกระดับคุณภาพอุดมศึกษาไทย เพื่อผลิตและพัฒนาบุคลากรที่มีคุณภาพสามารถปรับตัวสำหรับงานที่เกิดขึ้นตลอดชีวิตพัฒนาศักยภาพอุดมศึกษาในการสร้างความรู้และนวัตกรรมเพื่อเพิ่มขีดความสามารถในการแข่งขันของประเทศในโลกาภิวัตน์ สนับสนุนการพัฒนาที่ยั่งยืนของท้องถิ่นไทยโดยใช้กลไกของธรรมาภิบาลการเงินการกำกับมาตรฐานและเครือข่ายอุดมศึกษาบนพื้นฐานของเสรีภาพทางวิชาการความหลากหลายและเอกภาพเชิงระบบ” ประกอบด้วย

- 1) ยกระดับคุณภาพอุดมศึกษาไทยเพื่อผลิตและพัฒนาบุคลากรที่มีคุณภาพ
- 2) พัฒนาศักยภาพอุดมศึกษาในการสร้างความรู้ และนวัตกรรมเพื่อเพิ่มขีดความสามารถในการแข่งขันของประเทศ
- 3) สนับสนุนการพัฒนาที่ยั่งยืนของท้องถิ่นไทย โดยใช้กลไกธรรมาภิบาล การเงิน การกำกับมาตรฐานและเครือข่ายอุดมศึกษาบนพื้นฐานของเสรีภาพทางวิชาการ ความหลากหลาย และเอกภาพเชิงระบบ

มหาวิทยาลัยราชภัฏกำแพงเพชร ได้ดำเนินงานตามกรอบแผนอุดมศึกษาโดยได้จัดทำยุทธศาสตร์ให้สอดคล้องกับทิศทางและกรอบการดำเนินงานตามแผนอุดมศึกษาระยะยาว 15 ปี ฉบับที่ 2 (พ.ศ. 2551 – 2565) เช่น ด้านการเรียนการสอนมีการลดเล็กลักษณะที่ไม่เป็นความต้องการของตลาดแรงงาน สร้างกระบวนการพัฒนานักศึกษาเพื่อความแข็งแกร่งทางวิชาการและคุณภาพชีวิตที่ยั่งยืนแก่นักศึกษาตามอัตลักษณ์ของมหาวิทยาลัย สร้างหลักสูตรเพื่อพัฒนาครูและบุคลากรทางการศึกษา สนับสนุนและส่งเสริมการทำผลงานวิจัย งานสร้างสรรค์ และนวัตกรรม มีกองทุนสนับสนุนการพัฒนาอาจารย์และบุคลากร มีการจัดวางระบบการเงิน งบประมาณ ภายใต้การบริหารจัดการที่มีประสิทธิภาพตามหลักธรรมาภิบาล

5. นโยบายรัฐมนตรีว่าการกระทรวงศึกษาธิการ (นายแพทย์ธีระเกียรติ เจริญเศรษฐศิลป์)

กระทรวงศึกษาธิการจะดำเนินการตามแผนยุทธศาสตร์ชาติ ระยะ 20 ปี (พ.ศ.2560-2579) ภายใต้ วิสัยทัศน์ “ประเทศมีความมั่นคง มั่งคั่ง ยั่งยืน เป็นประเทศพัฒนาแล้ว ด้วยการพัฒนาตามปรัชญาของเศรษฐกิจพอเพียง” ซึ่งได้กำหนดไว้ในรัฐธรรมนูญ โดยมียุทธศาสตร์ด้านการศึกษาที่จะดำเนินการ 6 ด้าน ดังนี้ 1) ความมั่นคง ตัวอย่างกิจกรรมในการจัดศึกษาของสถานศึกษาในพื้นที่ 3 จังหวัดชายแดนภาคใต้ หากในพื้นที่ชายแดนภาคใต้ไม่สงบก็จะส่งผลถึงคุณภาพการศึกษา หรือกรณีปัญหาโรงเรียนในเขตพื้นที่สูงจังหวัด ชายแดนภาคเหนือ (โรงเรียนชายขอบ) ซึ่งที่ผ่านมาพระบาทสมเด็จพระปรมินทรมหาภูมิพลอดุลยเดช ทรงให้ ความสำคัญกับการศึกษาของโรงเรียนในจังหวัดชายแดนภาคใต้และโรงเรียนชายขอบด้วยเช่นกัน ทั้งการให้ ความสำคัญกับภาษาที่ใช้ในพื้นที่ หรือสิ่งที่เรียนสถานศึกษา ฯลฯ ดังนั้น ยุทธศาสตร์ด้านความมั่นคงจึงมี ความสำคัญกับนโยบายด้านการศึกษาเป็นอย่างมาก 2) การสร้างความสามารถในการแข่งขัน โดยส่งเสริมให้มีคนไทยมีความสามารถในการแข่งขันกับ นานาประเทศได้ อาทิ การส่งเสริมด้านภาษาอังกฤษหรือการอาชีวศึกษาแนวใหม่ที่มีความร่วมมือกับภาคเอกชน ซึ่งจะทาให้การอาชีวศึกษาของไทยมีความสามารถในการแข่งขันกับนานาประเทศมากขึ้น ก็ถือเป็นตัวอย่าง กิจกรรมโครงการของยุทธศาสตร์ด้านนี้ 3) การลงทุนในทรัพยากรมนุษย์ โดยเฉพาะการลงทุนกับเด็กเล็กในระดับ Pre-school เป็นสิ่งสำคัญ มาก เพราะเป็นการลงทุนที่ได้ผลมากที่สุด นอกจากนี้ การลงทุนในทรัพยากรมนุษย์ หมายถึง การพัฒนาครูด้วย 4) การสร้างโอกาสความเสมอภาคและการลดความเหลื่อมล้ำทางสังคม อาทิ การประเมินผล นักเรียนร่วมกับนานาชาติ หรือ PISA ซึ่งคะแนนเฉลี่ยในแต่ละวิชาของเด็กไทยยังไม่อยู่ในระดับที่น่าพอใจ แต่ หากคะแนนสูงสุดของเด็กไทยในแต่ละวิชา พบว่ามีคะแนนมากกว่านักเรียนสิงคโปร์ที่ได้อันดับหนึ่งจากการ ประเมินผล PISA แต่การที่คะแนนเฉลี่ย PISA ของเด็กไทยได้อันดับต่ำ เพราะไทยส่งทุกโรงเรียนเข้ารับการ ประเมิน รวมถึงโรงเรียนขนาดเล็กและโรงเรียนขยายโอกาสทางการศึกษา ซึ่งหลายโรงเรียนยังคงมีคะแนนต่ำด้วย จึงทำให้ค่าเฉลี่ยของประเทศต่ำลง ซึ่งสะท้อนให้เห็นว่าเป็นตัวอย่างของความเหลื่อมล้ำทางการศึกษา ระหว่างโรงเรียนที่มีความพร้อมกับโรงเรียนในชนบทที่ยังขาดการสนับสนุนในด้านต่างๆ ดังนั้น เราต้องกลับไป พิจารณาว่าโรงเรียนเหล่านั้นยังขาดอะไรบ้าง เช่น ขาดครูก็คน มีครูครบชั้นหรือไม่ ครูสอนไม่ตรงสาขา เป็นต้น เพื่อทำการสนับสนุนและแก้ปัญหาได้ตรงจุด 5) การสร้างการเติบโตบนคุณภาพชีวิตที่เป็นมิตรกับสิ่งแวดล้อม มีหลากหลายโครงการที่สำคัญ อาทิ โครงการเศรษฐกิจพอเพียง นโยบายโรงเรียนคุณธรรม เป็นต้น 6) การปรับสมดุลและพัฒนาระบบการบริหารจัดการภาครัฐ เช่น การดำเนินการด้านต่างๆ ของ คณะกรรมการศึกษาธิการจังหวัด (กศจ.) เป็นต้น สิ่งที่สำคัญอีกประการ คือ "กระทรวงศึกษาธิการต้องการสร้างเด็กให้โตขึ้นมา เกลียดการโกง หรือเติบโต ขึ้นมากับความไม่โกง ด้วยการปลูกฝังการไม่โกงไว้ในบรรยากาศ ระบบ และการสนทนา เพราะการไม่โกง มีวิธีการเดียว ก็คือ ให้เกลียดการโกง และจะได้ไม่ทำ"

7. แผนการศึกษาแห่งชาติ พ.ศ. 2560 – 2579

เนื่องจากแผนการศึกษาแห่งชาติฉบับปรับปรุง (พ.ศ. 2552 – 2559) จะสิ้นสุดในปีพ.ศ.2559 ดังนั้น ส านักงานเลขาธิการสภาการศึกษาจึงได้จัดทำแผนการศึกษาแห่งชาติพ.ศ. 2560 – 2579 ซึ่งเป็นแผนระยะยาว 20 ปีเพื่อเป็นแผนแม่บทสำหรับหน่วยงานที่เกี่ยวข้องนำไปใช้เป็นกรอบแนวทางในการพัฒนา โดยกำหนด วิสัยทัศน์จุดมุ่งหมาย เป้าหมาย ตัวชี้วัด และยุทธศาสตร์ของแผนการศึกษาแห่งชาติดังนี้

วิสัยทัศน์(Vision) “คนไทยทุกคนได้รับการศึกษาและเรียนรู้ตลอดชีวิตอย่างมีคุณภาพ ดำรงชีวิตอย่างเป็นสุข สอดคล้องกับหลักปรัชญาของเศรษฐกิจพอเพียง และการเปลี่ยนแปลงของโลกศตวรรษที่ 21”

วัตถุประสงค์ในการจัดการศึกษา 4 ประการ คือ

1) เพื่อพัฒนาระบบและกระบวนการจัดการศึกษาที่มีคุณภาพและมีประสิทธิภาพ

2) เพื่อพัฒนาคนไทยให้เป็นพลเมืองดีมีคุณลักษณะทักษะและสมรรถนะที่สอดคล้องกับ บทบัญญัติของรัฐธรรมนูญแห่งราชอาณาจักรไทยพระราชบัญญัติการศึกษาแห่งชาติและ ยุทธศาสตร์ชาติ

3) เพื่อพัฒนาสังคมไทยให้เป็นสังคมแห่งการเรียนรู้และคุณธรรม จริยธรรม รู้รักสามัคคีและ ร่วมมือผนึกกำลังมุ่งสู่การพัฒนาประเทศอย่างยั่งยืน ตามหลักปรัชญาของเศรษฐกิจพอเพียง

4) เพื่อนำประเทศไทยก้าวข้ามกับดักประเทศที่มีรายได้ปานกลาง และความเหลื่อมล้ำ ภายในประเทศลดลงเพื่อให้บรรลุวิสัยทัศน์และจุดมุ่งหมายในการจัดการศึกษาดังกล่าวข้างต้น แผนการศึกษาแห่งชาติได้วางเป้าหมายไว้ 2 ด้าน

คือ 1) เป้าหมายด้านผู้เรียน (Learner Aspirations) โดยมุ่งพัฒนาผู้เรียนทุกคนให้มีคุณลักษณะและ ทักษะการเรียนรู้ในศตวรรษที่ 21 (3Rs8Cs) ประกอบด้วย ทักษะและคุณลักษณะต่อไปนี้

- 3Rs ได้แก่ การอ่านออก (Reading) การเขียนได้(Writing) และการคิดเลขเป็น (Arithmetics)

- 8Cs ได้แก่ ทักษะด้านการคิดอย่างมีวิจารณญาณ และทักษะในการแก้ปัญหา (Critical Thinking and Problem Solving) ทักษะด้านการสร้างสรรค์และนวัตกรรม (Creativity and Innovation) ทักษะด้านความเข้าใจต่างวัฒนธรรม ต่างกระบวนทัศน์(Cross – cultural Understanding) ทักษะด้านความร่วมมือ การทำงานเป็นทีม และภาวะผู้นำ (Collaboration, Teamwork and Leadership) ทักษะด้านการ สื่อสาร สารสนเทศ และการรู้เท่าทันสื่อ (Communications, Information and Media Literacy) ทักษะด้าน คอมพิวเตอร์และเทคโนโลยีสารสนเทศและการสื่อสาร (Computing and ICT Literacy) ทักษะอาชีพ และ ทักษะการเรียนรู้(Career and Learning Skills) และความมีเมตตา กรุณา มีวินัย คุณธรรม จริยธรรม (Compassion)

2) เป้าหมายของการจัดการศึกษา (Aspirations) 5 ประการ ดังนี้

2.1) ประชากรทุกคนเข้าถึงการศึกษาที่มีคุณภาพและมีมาตรฐานอย่างทั่วถึง (Access)

2.2) ผู้เรียนทุกคน ทุกกลุ่มเป้าหมายได้รับบริการการศึกษาที่มีคุณภาพตามมาตรฐานอย่าง เท่าเทียม (Equity)

2.3) ระบบการศึกษาที่มีคุณภาพ สามารถพัฒนาผู้เรียนให้บรรลุขีดความสามารถเต็มตาม ศักยภาพ (Quality)

2.4) ระบบการบริหารจัดการศึกษาที่มีประสิทธิภาพ เพื่อการลงทุนทางการศึกษาที่คุ้มค่า และบรรลุเป้าหมาย (Efficiency)

2.5) ระบบการศึกษาที่สนองตอบและก้าวทันการเปลี่ยนแปลงของโลกที่เป็นพลวัตและ บริบทที่เปลี่ยนแปลง (Relevancy)

มีแผนการศึกษาแห่งชาติได้กำหนดยุทธศาสตร์ในการพัฒนาการศึกษาภายใต้ 6 ยุทธศาสตร์หลักที่สอดคล้องกับยุทธศาสตร์ชาติ 20 ปีดังนี้

ยุทธศาสตร์ที่ 1 : การจัดการศึกษาเพื่อความมั่นคงของสังคมและประเทศชาติมีเป้าหมาย ดังนี้

2.1 คนทุกช่วงวัยมีความรักในสถาบันหลักของชาติและยึดมั่นการปกครองระบอบ ประชาธิปไตยอันมีพระมหากษัตริย์ทรงเป็นประมุข มีตัวชี้วัดที่สำคัญ

2.2 คนทุกช่วงวัยในเขตพัฒนาพิเศษเฉพาะกิจจังหวัดชายแดนภาคใต้และพื้นที่พิเศษได้รับ การศึกษาและเรียนรู้อย่างมีคุณภาพ มีตัวชี้วัดที่สำคัญ

2.3 คนทุกช่วงวัยได้รับการศึกษา การดูแลและป้องกันจากภัยคุกคามในชีวิตรูปแบบใหม่ มีตัวชี้วัดที่สำคัญ

ยุทธศาสตร์ที่ 2 : การผลิตและพัฒนากำลังคน การวิจัย และนวัตกรรม เพื่อสร้างขีด ความสามารถในการแข่งขันของประเทศ มีเป้าหมาย ดังนี้

2.1 กำลังคนมีทักษะที่สำคัญจำเป็นและมีสมรรถนะตรงตามความต้องการของตลาดงาน และการพัฒนาเศรษฐกิจและสังคมของประเทศ มีตัวชี้วัดที่สำคัญ

2.2 สถาบันการศึกษาและหน่วยงานที่จัดการศึกษามีผลิตบัณฑิตที่มีความเชี่ยวชาญและ เป็นเลิศเฉพาะด้าน มีตัวชี้วัดที่สำคัญ

2.3 การวิจัยและพัฒนาเพื่อสร้างองค์ความรู้และนวัตกรรมที่สร้างผลผลิตและมูลค่าเพิ่ม ทางเศรษฐกิจ มีตัวชี้วัดที่สำคัญ

ยุทธศาสตร์ที่ 3 : การพัฒนาศักยภาพคนทุกช่วงวัย และการสร้างสังคมแห่งการเรียนรู้มี เป้าหมายดังนี้

3.1 ผู้เรียนมีทักษะและคุณลักษณะพื้นฐานของพลเมืองไทย และทักษะและคุณลักษณะที่จำเป็นในศตวรรษที่ 21

3.2 คนทุกช่วงวัยมีทักษะ ความรู้ความสามารถ และสมรรถนะตามมาตรฐานการศึกษา และมาตรฐานวิชาชีพ และพัฒนาคุณภาพชีวิตได้ตามศักยภาพ

3.3 สถานศึกษาทุกระดับการศึกษาสามารถจัดกิจกรรม/กระบวนการเรียนรู้ตามหลักสูตร อย่างมีคุณภาพและมาตรฐาน มีตัวชี้วัดที่สำคัญ

3.4 แหล่งเรียนรู้สื่อตำราเรียน นวัตกรรม และสื่อการเรียนรู้มีคุณภาพและมาตรฐาน และ ประชาชนสามารถเข้าถึงได้โดยไม่จำกัดเวลาและสถานที่

3.5 ระบบและกลไกการวัด การติดตาม และประเมินผลมีประสิทธิภาพ

3.6 ระบบการผลิตครูอาจารย์และบุคลากรทางการศึกษา ได้มาตรฐานระดับสากล

3.7 ครูอาจารย์และบุคลากรทางการศึกษา ได้รับการพัฒนาสมรรถนะตามมาตรฐาน

ยุทธศาสตร์ที่ 4 : การสร้างโอกาส ความเสมอภาค และความเท่าเทียมทางการศึกษา มีเป้าหมาย ดังนี้

4.1 ผู้เรียนทุกคนได้รับโอกาสและความเสมอภาคในการเข้าถึงการศึกษาที่มีคุณภาพ

4.2 การเพิ่มโอกาสทางการศึกษาผ่านเทคโนโลยีดิจิทัลเพื่อการศึกษาสำหรับคนทุกช่วงวัย

4.3 ระบบข้อมูลรายบุคคลและสารสนเทศทางการศึกษาที่ครอบคลุม ถูกต้อง เป็นปัจจุบัน เพื่อการวางแผนการบริหารจัดการศึกษา การติดตามประเมิน และรายงานผล

ยุทธศาสตร์ที่ 5 : การจัดการศึกษาเพื่อสร้างเสริมคุณภาพชีวิตที่เป็นมิตรกับสิ่งแวดล้อม มี เป้าหมาย ดังนี้

5.1 คนทุกช่วงวัย มีจิตสำนึกรักษ์สิ่งแวดล้อม มีคุณธรรม จริยธรรม และนำแนวคิดตาม หลักปรัชญาของเศรษฐกิจพอเพียงสู่การปฏิบัติ

5.2 หลักสูตร แหล่งเรียนรู้และสื่อการเรียนรู้ที่ส่งเสริมคุณภาพชีวิตที่เป็นมิตรกับ สิ่งแวดล้อม คุณธรรม จริยธรรม และการน าแนวคิดตามหลักปรัชญาของเศรษฐกิจพอเพียง

สู่การปฏิบัติ

5.3 การวิจัยเพื่อพัฒนาองค์ความรู้และนวัตกรรมด้านการสร้างเสริมคุณภาพชีวิตที่เป็น มิตรกับสิ่งแวดล้อม

ยุทธศาสตร์ที่ 6 : การพัฒนาประสิทธิภาพของระบบบริหารจัดการศึกษา มีเป้าหมายดังนี้

6.1 โครงสร้าง บทบาท และระบบการบริหารจัดการการศึกษามีความคล่องตัวชัดเจน และสามารถตรวจสอบได้มีตัวชี้วัดที่สำคัญ

6.2 ระบบการบริหารจัดการศึกษามีประสิทธิภาพและประสิทธิผลส่งผลกระทบต่อคุณภาพและ มาตรฐานการศึกษา

6.3 ทุกภาคส่วนของสังคมมีส่วนร่วมในการจัดการศึกษาที่ตอบสนองความต้องการของ ประชาชนและพื้นที่

6.4 กฎหมายและรูปแบบการบริหารจัดการทรัพยากรทางการศึกษารองรับลักษณะที่ แตกต่างกันของผู้เรียน สถานศึกษา และความต้องการกำลังแรงงานของประเทศ

6.5 ระบบบริหารงานบุคคลของครูอาจารย์และบุคลากรทางการศึกษามีความเป็นธรรม สร้างขวัญกำลังใจ และส่งเสริมให้ปฏิบัติงานได้อย่างเต็มตามศักยภาพ

2. ผลการวิเคราะห์ปัจจัยสภาพแวดล้อม ศักยภาพ (SWOT Analysis)

จากผลการดำเนินงานในรอบปีที่ผ่านมา สำนักงานอธิการบดีได้ทบทวนผลการดำเนินงาน โดยกองกลาง สำนักงานอธิการบดี ได้ร่วมวิเคราะห์ผลการประเมินคุณภาพภายในระดับมหาวิทยาลัย ประจำปีการศึกษา 2559 ผลการปฏิบัติราชการตามคำรับรองการปฏิบัติราชการ ประจำปีงบประมาณ พ.ศ. 2560 ผลการปฏิบัติราชการตามแผนปฏิบัติราชการ ประจำปีงบประมาณ พ.ศ. 2560 (รอบ 12 เดือน) ผลการดำเนินงานด้านต่างๆ ที่เกี่ยวข้อง ประกอบกับข้อมูลที่ได้จากการกระบวนการมีส่วนร่วมแสดงความคิดเห็นจากผู้มีส่วนได้ส่วนเสียทุกภาคส่วนในการประชุมเชิงปฏิบัติการ “ทบทวนแผนกลยุทธ์ ประจำปี 2560 เพื่อถ่ายทอดสู่แผนปฏิบัติราชการ ประจำปี 2561 เมื่อวันที่ 9 ตุลาคม 2560 ซึ่งผลการวิเคราะห์ปัจจัยสภาพแวดล้อม ศักยภาพ สำนักงานอธิการบดี (SWOT Analysis) มีดังนี้

จุดแข็ง (Strengths)	จุดอ่อน (Weakness)
<ol style="list-style-type: none"> 1. กองกลาง สำนักงานอธิการบดี มีความพร้อมด้านอาคารสถานที่ แหล่งเรียนรู้และบุคลากรที่เอื้อต่อการเรียนการสอน และสนับสนุนให้การบริการแก่ชุมชน 2. บุคลากรมีสัมพันธ์ภาพอันดีต่อกัน มีจิตบริการ สามารถให้บริการแก่คณาจารย์ บุคลากร นักศึกษา ประชาชน และหน่วยงานภายนอก 3. ผู้บริหารและบุคลากรมีวัฒนธรรมในการทำงานที่เน้นความร่วมมือมุ่งเน้นคุณภาพและความสำเร็จตามพันธกิจของหน่วยงาน 4. มีการนำระบบเทคโนโลยีสารสนเทศมาใช้ในการบริหารงาน การปฏิบัติงาน เพื่อเพิ่มประสิทธิภาพในการบริหารงานและการปฏิบัติงาน 5. มีระบบสวัสดิการและบริการบุคลากรที่มีความพร้อม 6. เปิดโอกาสให้บุคลากรได้มีส่วนร่วมในการเข้าร่วมกิจกรรม เพื่อพัฒนาทักษะความรู้ความสามารถทั้งทางวิชาการและวิชาชีพ 	<ol style="list-style-type: none"> 1. บุคลากรมีทักษะการใช้ภาษาต่างประเทศในระดับที่สื่อสารได้มีน้อย 2. บุคลากรขาดแรงจูงใจในการทำงานวิจัยเพื่อการพัฒนางาน (R2R) ทำให้ปริมาณงานวิจัยยังมีน้อย 3. การประชาสัมพันธ์ของมหาวิทยาลัยยังไม่ครอบคลุมกลุ่มเป้าหมาย 4. มหาวิทยาลัยไม่ให้การสนับสนุนการพัฒนาด้านการศึกษาในระดับปริญญาเอกของบุคลากรสายสนับสนุน

โอกาส (Opportunities)	ภัยคุกคาม (Threats)
<ol style="list-style-type: none"> 1. ประชาชน ชุมชน และหน่วยงานภายนอกให้การสนับสนุนการดำเนินงานและมีส่วนร่วมในการบริหารจัดการที่ดี 2. เทคโนโลยีสารสนเทศมีความก้าวหน้าอย่างรวดเร็วเอื้อต่อการพัฒนาด้านต่าง ๆ อย่างต่อเนื่อง 3. มีหน่วยงานภายนอกทั้งภาครัฐและเอกชนให้ความร่วมมือเป็นเครือข่ายในการดำเนินงาน 4. หน่วยงานภายนอกมีแนวปฏิบัติที่ดีในการบริหารจัดการที่สามารถเป็นตัวอย่างและเป็นแหล่งเรียนรู้ได้ 5. นโยบายการเข้าสู่ประชาคมอาเซียนทำให้หน่วยงานและบุคลากรได้พัฒนาสู่สากล 	<ol style="list-style-type: none"> 1. การขยายตัวของสถาบันอุดมศึกษาในพื้นที่จังหวัดกำแพงเพชรและจังหวัดตาก ทำให้ผู้เรียนมีทางเลือกในการศึกษาต่อ 2. มีงานนโยบายเร่งด่วนหรืองานใหม่เข้ามาแทรกงานประจำบ่อย 3. กฎ ระเบียบ การบริหารงานรูปแบบใหม่ เกณฑ์การประเมินผลการปฏิบัติราชการ ประจำปี การประกันคุณภาพการศึกษา และ พรบ.จัดซื้อจัดจ้างฯ มีการเปลี่ยนแปลงทำให้การขับเคลื่อนกระบวนการดำเนินงานล่าช้า 4. รัฐบาลมีนโยบายไม่จัดสรรบุคลากรเพิ่ม

ส่วนที่ 2 : ปรัชญา วิสัยทัศน์ พันธกิจ ประเด็นยุทธศาสตร์ เป้าประสงค์

ปรัชญา มีจิตบริการ พัฒนาคน พัฒนางาน และใช้ทรัพยากรอย่างรู้คุณค่า

วิสัยทัศน์ (Vision) : กองกลาง สำนักงานอธิการบดี เป็นหน่วยงานที่มุ่งเน้นให้บริการ พัฒนางาน พัฒนาคน ให้มีคุณภาพ มีการบริหารจัดการทรัพยากรอย่างรู้คุณค่า

อัตลักษณ์ : บัณฑิตมีจิตอาสา สร้างสรรค์ปัญญา พัฒนาท้องถิ่น

เอกลักษณ์ : การผลิตและพัฒนาครู

ค่านิยมหลัก (Core Values) : มหาวิทยาลัยราชภัฏกำแพงเพชร (KPRU)

K – Knowledge – สร้างสรรค์ความรู้ใหม่

P – Public service and Productivity – ให้บริการชุมชน สังคมและมีผลิตภาพที่ดี

R – Responsibility – มีความรับผิดชอบต่อหน้าที่

U – Unity – มีความรัก สามัคคีในองค์กร

พันธกิจ (Mission) :

1. พัฒนาศักยภาพของบุคลากร
2. สร้างเครือข่ายดำเนินงานบริการ โดยการบริหารจัดการที่ดี ใช้เทคโนโลยีที่ทันสมัย
3. ส่งเสริมและพัฒนาระบบบริหารจัดการทรัพยากร เพื่อตอบสนองนโยบายการดำเนินงานและพันธกิจของมหาวิทยาลัย

ประเด็นยุทธศาสตร์ (Strategic Issues) :

1. การยกระดับคุณภาพของบุคลากรทางการศึกษา
2. การพัฒนาระบบการบริหารจัดการให้มีประสิทธิภาพตามพันธกิจของมหาวิทยาลัยฯ

เป้าประสงค์ (Goals) :

1. บุคลากรทางการศึกษา มีคุณภาพและสมรรถนะตามมาตรฐานวิชาชีพ งานวิจัย และนวัตกรรม
2. มีระบบบริหารจัดการมหาวิทยาลัยให้ทันสมัย ได้มาตรฐาน มีธรรมาภิบาล

ประเด็นยุทธศาสตร์ เป้าประสงค์ กลยุทธ์ และตัวชี้วัดตามยุทธศาสตร์สู่การปฏิบัติ ประจำปีงบประมาณ พ.ศ. 2561

ประเด็นยุทธศาสตร์	เป้าประสงค์	กลยุทธ์	ตัวชี้วัด
1.การยกระดับคุณภาพของบุคลากรทางการศึกษา	1. บุคลากรทางการศึกษามีคุณภาพและสมรรถนะตามมาตรฐานวิชาชีพ งานวิจัย และนวัตกรรม	1.1. พัฒนาระบบบริหารงานบุคคลที่เอื้อต่อการรักษาคนดี คนเก่ง และพัฒนาสมรรถนะบุคลากรให้เป็นมืออาชีพ	1. ร้อยละบุคลากรที่มีสมรรถนะตามเกณฑ์ที่กำหนด
		1.2 สร้างวัฒนธรรมองค์กร มุ่งการเรียนรู้ ผลิตรายงานนวัตกรรมและงานวิจัยเพื่อพัฒนางาน	2. จำนวนนวัตกรรม/แนวปฏิบัติที่ดีที่ได้รับการเผยแพร่ 3. ระดับความสำเร็จในการพัฒนาหน่วยงานสู่สถาบันการเรียนรู้ 4. จำนวนงานวิจัย R2R ของบุคลากรสายสนับสนุน
2. การพัฒนาระบบการบริหารจัดการให้มีประสิทธิภาพตามพันธกิจของมหาวิทยาลัยฯ	2. มีระบบบริหารจัดการมหาวิทยาลัยให้ทันสมัยได้มาตรฐาน มีธรรมาภิบาล	2.1 พัฒนาระบบงานการทำงานให้มีประสิทธิภาพโดยการนำเทคโนโลยีที่ทันสมัยรองรับการเป็นมหาวิทยาลัยอิเล็กทรอนิกส์	5. ระดับความพึงพอใจของบุคลากรที่มีต่อระบบบริหารจัดการมหาวิทยาลัยอิเล็กทรอนิกส์
		2.2 บริหารองค์กรตามหลักธรรมาภิบาล	6. ผลการบริหารงานและธรรมาภิบาลของผู้บริหาร 7. ระดับความพึงพอใจของผู้รับบริการ
		2.3 พัฒนามหาวิทยาลัยด้านกายภาพและสิ่งแวดล้อมมหาวิทยาลัยสีเขียว (Green University)	8. ผลการจัดอันดับมหาวิทยาลัยสีเขียว (Green University) 9. ผลการพัฒนาประสิทธิภาพในการปฏิบัติงานด้านพลังงาน
		2.4 สร้างภาพลักษณ์ของมหาวิทยาลัย	10. ผลการประเมินภาพลักษณ์ของมหาวิทยาลัย โดยผู้มีส่วนได้ส่วนเสีย 11. ผลการประเมินคุณธรรมและความโปร่งใสในการดำเนินงานของมหาวิทยาลัย

ตัวชี้วัด เป้าหมาย และเกณฑ์การให้คะแนนตามแผนปฏิบัติการ ประจำปีงบประมาณ พ.ศ. 2561

เป้าประสงค์	ตัวชี้วัด	น้ำหนัก (%)	เป้าหมาย 2561	ข้อมูลพื้นฐาน			เกณฑ์การให้คะแนน					ผู้กำกับดูแล ตัวชี้วัด	ผู้จัดเก็บ ตัวชี้วัด
				2558	2559	2560	1	2	3	4	5		
1. บุคลากรทางการศึกษามีคุณภาพและสมรรถนะตามมาตรฐานวิชาชีพ งานวิจัย และนวัตกรรม	1. ร้อยละบุคลากรที่มีสมรรถนะตามเกณฑ์ที่กำหนด	10	5%	-	-	-	34%	36%	40%	43%	46%	ผู้อำนวยการ	นางสาวคณิงนิง, นางสาวอุทุมพร
	2. จำนวนนวัตกรรม/แนวปฏิบัติที่ดีที่ได้รับการเผยแพร่	9	3	2	3	3	-	-	-	-	1	ผู้อำนวยการ	นางสาวอุทุมพร/
	3. ระดับความสำเร็จในการพัฒนาหน่วยงานสู่สถาบันการเรียนรู้	9	5	5	5	5	1	2	3	4	5	นางสาวเกศกนก	นางชมภักดิ์/ นางสาวภัทรวดี/
	4. จำนวนงานวิจัย R2R ของบุคลากรสายสนับสนุน	9	3	-	-	-	1	-	2	-	3	นางสาวเกศกนก	นางสาวภัทรวดี
2. มีระบบบริหารจัดการมหาวิทยาลัยให้ทันสมัย ได้มาตรฐาน มีธรรมาภิบาล	5. ระดับความพึงพอใจของบุคลากรที่มีต่อระบบบริหารจัดการมหาวิทยาลัยอิเล็กทรอนิกส์	9	3.00	-	-	-	2.60	2.80	3.0	3.20	3.40	ผู้อำนวยการ	นางสาวนฤมล/ นางสาวเกศกนก/นาย อธิวัฒน์/นางสาว สุวิมล
	6. ผลการบริหารงานและธรรมาภิบาลของผู้บริหาร	9	4.10	4.43	4.03	3.83	3.00	3.25	3.50	4.00	4.10	นางคณาร์ตน์	นางรัชนิวรรณ/ นางสาวกนิษฐา
	7. ระดับความพึงพอใจของผู้รับบริการ	9	4.00	3.71	3.84	4.04	1	2	3	4	5	ผู้อำนวยการ	นายอธิวัฒน์/ น.ส.ธนีสรณ์/ นายอภิชาติ
2.3 พัฒนา มหาวิทยาลัยด้าน กายภาพและ สิ่งแวดล้อม มหาวิทยาลัยสีเขียว (Green University)	8. ผลการจัดอันดับมหาวิทยาลัยสีเขียว (Green University)	9	50	-	-	-	70	60	50	40	30	ผู้อำนวยการ	นายเพง/นางสาว กชพรรณ/ นางสาวอุทุมพร
	9. ผลการพัฒนาประสิทธิภาพในการปฏิบัติงาน ด้านพลังงาน	9	2	-	-	-	0.5	-	1.5	-	2	ผู้อำนวยการ	นางสาวบวร ลักษณ์/ นายมนตรี
2.4 สร้างภาพลักษณ์ ของมหาวิทยาลัย	10. ผลการประเมินภาพลักษณ์ของมหาวิทยาลัย โดยผู้มีส่วนได้ส่วนเสีย	9	3.00	-	-	-	2.60	2.80	3.0	3.20	3.40	ผศ.ดร.พชรุณีไพ	นางสาววรรณภา
	11. ผลการประเมินคุณธรรมและความโปร่งใสในการดำเนินงานของมหาวิทยาลัย	9	82 %	-	86	79	78	80	82	84	86	ผู้อำนวยการ	นางสาวอุทุมพร

ประเด็นยุทธศาสตร์ เป้าประสงค์ กลยุทธ์ และหน่วยงานรับผิดชอบ

ประเด็นยุทธศาสตร์	เป้าประสงค์	กลยุทธ์	หน่วยงานรับผิดชอบ
1.การยกระดับคุณภาพของบุคลากรทางการศึกษา	1. บุคลากรทางการศึกษา มีคุณภาพและสมรรถนะตามมาตรฐานวิชาชีพ งานวิจัย และนวัตกรรม	1.1. พัฒนาระบบบริหารงานบุคคลที่เอื้อต่อการรักษาคนดี คนเก่ง และพัฒนาสมรรถนะบุคลากรให้เป็นมืออาชีพ	กองกลาง สำนักงานอธิการบดี
		1.2 สร้างวัฒนธรรมองค์กร มุ่งการเรียนรู้ ผลิตรายงานนวัตกรรมและงานวิจัย เพื่อพัฒนางาน	กองกลาง สำนักงานอธิการบดี
2. การพัฒนาระบบการบริหารจัดการให้มีประสิทธิภาพตามพันธกิจของมหาวิทยาลัยฯ	2.มีระบบบริหารจัดการมหาวิทยาลัยให้ทันสมัย ได้มาตรฐาน มีธรรมาภิบาล	2.1 พัฒนาระบบการทำงานให้มีประสิทธิภาพโดยการนำเทคโนโลยีที่ทันสมัยรองรับการเป็นมหาวิทยาลัยอิเล็กทรอนิกส์	กองกลาง สำนักงานอธิการบดี
		2.2 บริหารองค์กรตามหลักธรรมาภิบาล	
		2.3 พัฒนามหาวิทยาลัยด้านกายภาพและสิ่งแวดล้อมมหาวิทยาลัยสีเขียว (Green University)	
		2.4 สร้างภาพลักษณ์ของมหาวิทยาลัย	

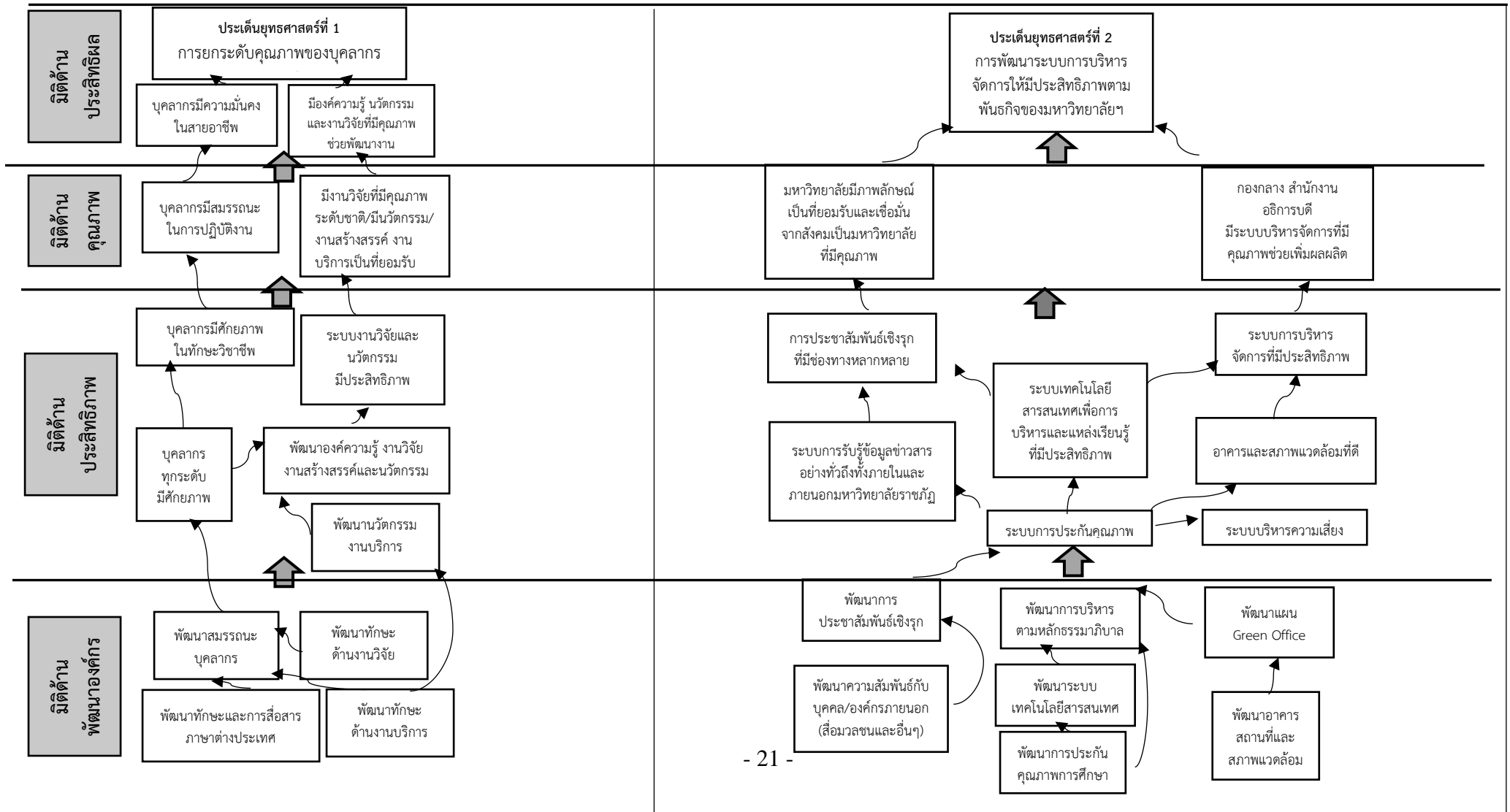
งาน/โครงการจำแนกตามกลยุทธ์ ประจำปีงบประมาณ พ.ศ. 2561

โครงการ	แหล่งงบประมาณ				งบประมาณรวม
	บ.กศ.	กศ.บป.	บัณฑิตศึกษา	แผ่นดิน	
ประเด็นยุทธศาสตร์ที่ 1.การยกระดับคุณภาพของบุคลากรทางการศึกษา					
กลยุทธ์ที่ 1.1. พัฒนาระบบบริหารงานบุคคลที่เอื้อต่อการรักษาคนดี คนเก่ง และพัฒนาสมรรถนะบุคลากรให้เป็นมืออาชีพ					
1. โครงการพัฒนาบุคลากร					
2. โครงการส่งเสริมการจัดทำตำแหน่งทางวิชาการ	100,000				100,000
3. โครงการเสริมสร้างศักยภาพผู้บริหารทุกระดับ	100,000				100,000
4. โครงการพัฒนาสมรรถนะบุคลากรสายสนับสนุน	200,000				200,000
5. รับสมัครพนักงานมหาวิทยาลัยและพนักงานราชการ	150,000				150,000
6. พัฒนาบุคลากร	50,000				50,000
กลยุทธ์ที่ 1.2 สร้างวัฒนธรรมองค์กร มุ่งการเรียนรู้ ผลิตรายงานนวัตกรรมและงานวิจัยเพื่อพัฒนางาน					
1. โครงการนำเสนอนวัตกรรมของบุคลากรสายสนับสนุน	50,000				50,000
2. โครงการจัดการความรู้	14,000				14,000
ประเด็นยุทธศาสตร์ที่ 2 การพัฒนาระบบการบริหารจัดการให้มีประสิทธิภาพตามพันธกิจของมหาวิทยาลัยฯ					
กลยุทธ์ที่ 2.1 พัฒนาระบบบริหารงานให้มีประสิทธิภาพโดยการนำเทคโนโลยีที่ทันสมัยรองรับการเป็นมหาวิทยาลัยอิเล็กทรอนิกส์					
1. โครงการบำรุงและพัฒนาระบบงบประมาณและระบบอื่นๆ	55,000				55,000
กลยุทธ์ที่ 2.2 บริหารองค์กรตามหลักธรรมาภิบาล					
1. โครงการพัฒนาจรรยาบรรณข้าราชการและบุคลากร	100,000				100,000
2. โครงการบริหารจัดการงานธุรการ	100,000				100,000
3. โครงการบริหารจัดการงานการเงิน	99,000				99,000
4. โครงการบริหารจัดการดำเนินงานพัสดุ	105,000				105,000

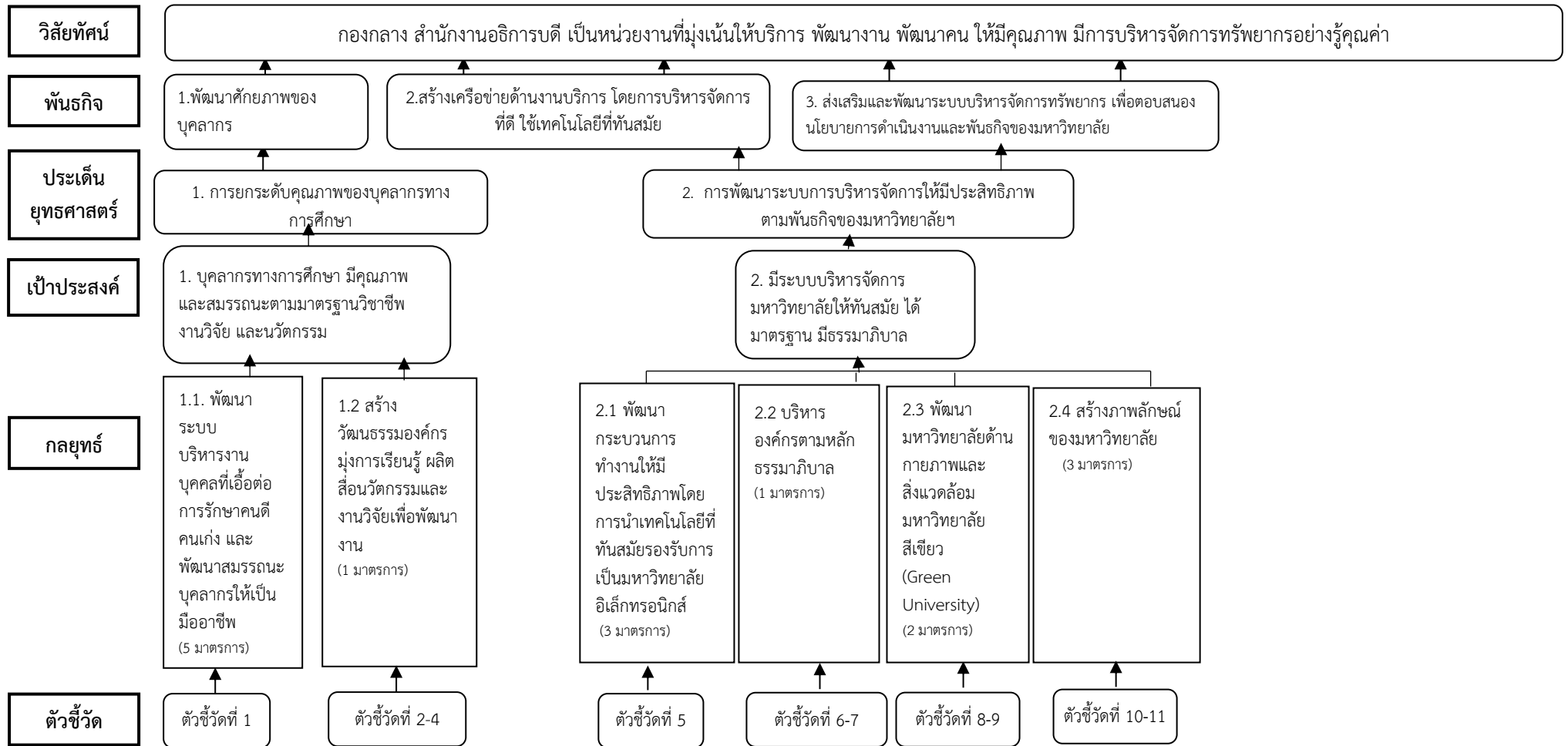
โครงการ	แหล่งงบประมาณ				งบประมาณ
	บ.กศ.	กศ.บป.	บัณฑิตศึกษา	แผ่นดิน	รวม
5. โครงการบริหารจัดการงานอาคารสถานที่	20,000				20,000
6. โครงการบริหารจัดการงานเลขานุการ	97,000				97,000
7. โครงการบริหารจัดการงานการเจ้าหน้าที่	70,000				70,000
8. โครงการบริหารจัดการงานยานพาหนะ	10,000				10,000
9. โครงการบริหารจัดการงานกองกลาง	70,000				70,000
10. โครงการประกันคุณภาพสำนักงานอธิการบดี	35,000				35,000
11. โครงการบริหารจัดการกลุ่มงานไฟฟ้าและอนุรักษ์พลังงาน	20,000				20,000
12. โครงการศึกษาดูงานระบบคุณธรรม จริยธรรมตามหลักพระพุทธศาสนาเพื่อการพัฒนาตน	12,000				12,000
13. โครงการแท่นเทียนจำนำพรรษา	5,000				5,000
14. โครงการตรวจสอบสุขภาพประจำปี 2561	10,000				10,000
15. โครงการเสริมสร้างความรัก ความผูกพันต่อองค์กร	500,000				500,000
กลยุทธ์ที่ 2.3 พัฒนามหาวิทยาลัยด้านกายภาพและสิ่งแวดล้อมมหาวิทยาลัยสีเขียว (Green University)					
1. โครงการ Green Office	100,000				100,000
2. โครงการป้องกันอัคคีภัยและบรรเทาสาธารณภัยในสถานศึกษา	35,000				35,000
3. โครงการแปลงสาดิตรีอนฝักรั้ว ครีวพอเพียง	5,000				5,000
4. โครงการอาสาร่วมใจมหาวิทยาลัยน่าอยู่	8,000				8,000
5. นิทรรศการราชภัฏวิชาการ สำนักงานอธิการบดี				20,000	20,000
6. โครงการพัฒนา KPRU Park	200,000				200,000
กลยุทธ์ที่ 2.4 สร้างภาพลักษณ์ของมหาวิทยาลัย					
1. ประชาสัมพันธ์เชิงรุก	673,314				673,314
2. อบรมเชิงปฏิบัติการ การพัฒนานักสื่อสารองค์กร	9,000				9,000
3. วารสารประชาสัมพันธ์ KPRU NEWS	120,000				120,000

แผนที่กลยุทธ์ กองกลาง สำนักงานอธิการบดี ประจำปีงบประมาณ พ.ศ. 2561

วิสัยทัศน์ : กองกลาง สำนักงานอธิการบดี เป็นหน่วยงานที่มุ่งเน้นให้บริการ พัฒนางาน พัฒนาคน ให้มีคุณภาพ มีการบริหารจัดการทรัพยากรอย่างรู้คุณค่า



ความเชื่อมโยงระหว่างวิสัยทัศน์ พันธกิจ ประเด็นยุทธศาสตร์ เป้าประสงค์ กลยุทธ์ และตัวชี้วัด



ส่วนที่ 3 : การติดตามและประเมินผลแผนปฏิบัติการ

1. กรอบแนวคิดในการติดตามและประเมินผล

การติดตามประเมินผลยึดหลักการกระจายอำนาจ โดยสนับสนุนให้ใช้กลไกการบริหารงานซึ่งมีผู้อำนวยการเป็นผู้มีอำนาจและบทบาทอย่างเต็มที่ในการบริหาร กลยุทธ์และติดตามประเมินผล และรับผิดชอบติดตามการดำเนินงานตามกลยุทธ์ที่ตนรับผิดชอบ โดยที่ทั้ง 3 กอง เป็นผู้วิเคราะห์ สังเคราะห์ และสรุปในภาพรวม เพื่อให้ข้อเสนอต่อผู้บริหารในการปรับเปลี่ยนยุทธศาสตร์การดำเนินงานและนำเสนอรายงานต่อหน่วยงานกลางเพื่อประมวลผลในระดับประเทศต่อไป

2. องค์กรการติดตามและประเมินผล

องค์กรที่มีหน้าที่ในการติดตามประเมินผลการดำเนินงานของสำนักงานอธิการบดี มหาวิทยาลัยราชภัฏกำแพงเพชร ประกอบด้วย

2.1) สำนักงานอธิการบดี ทำหน้าที่เป็นหน่วยงานติดตามประเมินผล มีบทบาทความรับผิดชอบ ดังนี้

- จัดทำสาระสำคัญของแผนกลยุทธ์ แผนปฏิบัติการ ที่สอดคล้องกับกรอบยุทธศาสตร์ระดับชาติ ประกอบด้วย วิสัยทัศน์ พันธกิจ ประเด็นยุทธศาสตร์ เป้าประสงค์เชิงยุทธศาสตร์ ตัวชี้วัดและกลยุทธ์หลัก โครงการ/ กิจกรรม และงบประมาณในระดับสำนัก/กอง/งาน
- วิเคราะห์ความสอดคล้องเชื่อมโยงของผลผลิตไปสู่เป้าหมายการให้บริการในระดับสำนัก และระดับมหาวิทยาลัย เพื่อใช้เป็นกรอบแนวทางในการจัดทำแผนติดตามประเมินผลการดำเนินงานของมหาวิทยาลัย
- พัฒนาเครื่องมือในการติดตามประเมินผลให้มีความเหมาะสมกับสถานการณ์และสอดคล้องกับกลไกการบริหารงานในระดับมหาวิทยาลัยและเชื่อมโยงกับหน่วยงานต้นสังกัดต่าง ๆ โดยพัฒนาและปรับปรุง คู่มือ/แผนติดตามประเมินผลของสำนักงานอธิการบดีประจำปีงบประมาณ และระบบรายงานการติดตามประเมินผลรวมทั้งการพัฒนา/เชื่อมโยงระบบฐานข้อมูลเพื่อการติดตามประเมินผลการดำเนินงานของสำนัก
- รวบรวมและวิเคราะห์รายงานจากหน่วยงานต่างๆ และนำเสนอความก้าวหน้าของผลการดำเนินงานทุกไตรมาส และการจัดทำรายงานผลสำเร็จของการดำเนินงานของมหาวิทยาลัยในรอบปีงบประมาณ (รอบ 12 เดือน) เสนอต่อคณะกรรมการประจำสำนัก ผู้บริหารมหาวิทยาลัย

2.2) หน่วยงานในระดับ/กอง/งาน เป็นหน่วยงานเครือข่ายการติดตามประเมินผลของสำนักมีบทบาทความรับผิดชอบ ดังนี้

- วิเคราะห์ความสอดคล้องเชื่อมโยงของผลผลิตในระดับแผนงาน/โครงการของหน่วยงานและเป้าหมายการให้บริการในระดับกอง/งานที่ตอบสนองต่อเป้าหมายการให้บริการระดับสำนัก เพื่อบูรณาการโครงการที่สำคัญในระดับกอง/งานและคัดเลือกโครงการสำคัญที่ตอบสนองต่อผลสำเร็จของเป้าหมายยุทธศาสตร์

ในระดับสำนักและมหาวิทยาลัย ส่งให้สำนักงานอธิการบดีเพื่อจัดทำแผนติดตามประเมินผลประจำปีของสำนักสำหรับใช้เป็นเครื่องมือในการติดตามประเมินผลการดำเนินงานของกอง/งาน

- ดำเนินการติดตาม กำกับ ประเมินผลการดำเนินงานตามโครงการที่บรรจุไว้ในแผนติดตามประเมินผลฯ ของสำนักในส่วนที่เกี่ยวข้องพร้อมทั้งปัญหาอุปสรรคที่ต้องเร่งรัดแก้ไขให้การดำเนินงานต่างๆ บรรลุผล รวมถึงการรายงานผลตามแผนงาน/โครงการที่ไม่ได้บรรจุไว้ในแผนติดตามประเมินผลฯ แต่เป็นโครงการที่เป็นนโยบายสำคัญที่ได้รับมอบหมายจากสำนัก ที่เกิดขึ้นระหว่างปี โดยใช้แบบรายงานการจัดทำรายงานการดำเนินงานที่กำหนด ส่งรายงานกองนโยบายและแผนเพื่อการติดตามประเมินผล เพื่อบูรณาการผลการดำเนินงานของหน่วยงานระดับกอง/งานในสังกัดสำนักงานอธิการบดี เป็นผลสำเร็จของการดำเนินงานในระดับสำนัก

3. ระยะเวลาการติดตามประเมินผล

3.1) หน่วยงานในระดับ กอง/งานในสังกัด

- จัดส่งรายงานผลตัวชี้วัดแผนกลยุทธ์/แผนปฏิบัติราชการ และแผนปฏิบัติงาน/โครงการ ประจำปีงบประมาณ พ.ศ. 2561
 - ครั้งที่ 1 รอบ 3 เดือน ระหว่างวันที่ 1 ตุลาคม 2560 – 31 ธันวาคม 2560 ภายในวันที่ 5 มกราคม 2561
 - ครั้งที่ 2 รอบ 6 เดือน ระหว่างวันที่ 1 ตุลาคม 2560 – 31 มีนาคม 2561 ภายในวันที่ 5 เมษายน 2561
 - ครั้งที่ 3 รอบ 9 เดือน ระหว่างวันที่ 1 ตุลาคม 2560 – 30 มิถุนายน 2561 ภายในวันที่ 5 กรกฎาคม 2561
 - ครั้งที่ 4 รอบ 12 เดือน ระหว่างวันที่ 1 ตุลาคม 2560 – 30 กันยายน 2561 ภายในวันที่ 5 ตุลาคม 2561

3.2) กองนโยบายและแผนดำเนินการประมวลผลและวิเคราะห์ผลภาพรวม ดังนี้

- รายงานการใช้จ่ายงบประมาณ และผลการดำเนินงาน
 - ครั้งที่ 1 รอบ 3 เดือน ระหว่างวันที่ 1 ตุลาคม 2560 – 31 ธันวาคม 2560 ภายในวันที่ 15 มกราคม 2561
 - ครั้งที่ 2 รอบ 6 เดือน ระหว่างวันที่ 1 ตุลาคม 2560 – 31 มีนาคม 2561 ภายในวันที่ 15 เมษายน 2561
 - ครั้งที่ 3 รอบ 9 เดือน ระหว่างวันที่ 1 ตุลาคม 2560 – 30 มิถุนายน 2561 ภายในวันที่ 15 กรกฎาคม 2561
 - ครั้งที่ 4 รอบ 12 เดือน ระหว่างวันที่ 1 ตุลาคม 2560 – 30 กันยายน 2561 ภายในวันที่ 15 ตุลาคม 2561
- รายงานผลตัวชี้วัดแผนกลยุทธ์/แผนปฏิบัติราชการ และแผนปฏิบัติงาน/โครงการ ประจำปีงบประมาณ พ.ศ. 2561
 - ครั้งที่ 1 รอบ 3 เดือน ระหว่างวันที่ 1 ตุลาคม 2560 – 31 ธันวาคม 2560 ภายในวันที่ 25 มกราคม 2561
 - ครั้งที่ 2 รอบ 6 เดือน ระหว่างวันที่ 1 ตุลาคม 2560 – 31 มีนาคม 2561 ภายในวันที่ 25 เมษายน 2561
 - ครั้งที่ 3 รอบ 9 เดือน ระหว่างวันที่ 1 ตุลาคม 2560 – 30 มิถุนายน 2561 ภายในวันที่ 25 กรกฎาคม 2561
 - ครั้งที่ 4 รอบ 12 เดือน ระหว่างวันที่ 1 ตุลาคม 2560 – 30 กันยายน 2561 ภายในวันที่ 25 ตุลาคม 2561

ภาคผนวก : ตารางสรุปผลการทบทวนและปรับปรุงแผนปฏิบัติการ เปรียบเทียบปีงบประมาณ พ.ศ. 2560 และ 2561

ก่อนปรับปรุง (ปีงบประมาณ พ.ศ. 2560)	หลังปรับปรุง (ปีงบประมาณ พ.ศ. 2561)
วิสัยทัศน์ : กองกลาง สำนักงานอธิการบดี เป็นหน่วยงานที่มุ่งเน้นคุณภาพด้านงานบริการ การบริหารจัดการที่ดี ใช้เทคโนโลยีที่ทันสมัย	(แก้ไข) กองกลาง สำนักงานอธิการบดี เป็นหน่วยงานที่มุ่งเน้นให้บริการ พัฒนางาน พัฒนาคอน ให้มีคุณภาพ มีการบริหารจัดการทรัพยากรอย่างรู้คุณค่า
อัตลักษณ์ : บัณฑิตมีจิตอาสา สร้างสรรค์ปัญญา พัฒนาท้องถิ่น	(คงเดิม) บัณฑิตมีจิตอาสา สร้างสรรค์ปัญญา พัฒนาท้องถิ่น
เอกลักษณ์ : ผลิตและพัฒนาครู เรียนรู้พัฒนาท้องถิ่น	(แก้ไข) การผลิตและพัฒนาครู
ค่านิยมหลัก : K – Knowledge – สร้างสรรค์ความรู้ใหม่ P – Public Service and Productivity – ให้บริการชุมชน สังคมและมีผลิตภาพที่ดี R – Responsibility – ยึดถือความรับผิดชอบต่อหน้าที่ U – Unity – มีความรัก สามัคคีในองค์กร	(คงเดิม) K – Knowledge – สร้างสรรค์ความรู้ใหม่ P – Public Service and Productivity – ให้บริการชุมชน สังคมและมีผลิตภาพที่ดี R – Responsibility – ยึดถือความรับผิดชอบต่อหน้าที่ U – Unity – มีความรัก สามัคคีในองค์กร
พันธกิจ : 1. พัฒนาศักยภาพของบุคลากร 2. สร้างเครือข่ายด้านงานบริการ โดยการบริหารจัดการที่ดี ใช้เทคโนโลยีที่ทันสมัย <u>และก้าวไกลสู่อาเซียน</u> 3. ส่งเสริมและพัฒนาระบบบริหาร เพื่อตอบสนองนโยบายการดำเนินงานและพันธกิจของมหาวิทยาลัย	(แก้ไข) 1. พัฒนาศักยภาพของบุคลากร 2. สร้างเครือข่ายด้านงานบริการ โดยการบริหารจัดการที่ดี ใช้เทคโนโลยีที่ทันสมัย 3. ส่งเสริมและพัฒนาระบบบริหารจัดการทรัพยากร เพื่อตอบสนองนโยบายการดำเนินงานและพันธกิจของมหาวิทยาลัย

ก่อนปรับปรุง (ปีงบประมาณ พ.ศ. 2560)	หลังปรับปรุง (ปีงบประมาณ พ.ศ. 2561)
<p>ประเด็นยุทธศาสตร์ :</p> <ol style="list-style-type: none"> 1. การพัฒนาคุณภาพบุคลากรทางการศึกษา 2. การพัฒนาและปรับปรุงระบบการบริหารจัดการให้มีประสิทธิภาพตามหลักธรรมาภิบาล 	<p>(แก้ไข)</p> <ol style="list-style-type: none"> 1. การยกระดับคุณภาพของบุคลากรทางการศึกษา 2. การพัฒนาระบบการบริหารจัดการให้มีประสิทธิภาพตามพันธกิจของมหาวิทยาลัยฯ
<p>เป้าประสงค์ :</p> <ol style="list-style-type: none"> 1.1 บุคลากรมีศักยภาพในการให้บริการ การทำงานเป็นทีม และยกระดับทักษะการสื่อสารด้วยภาษาต่างประเทศ 1.2 ส่งเสริมบุคลากรให้มีการพัฒนาองค์ความรู้ สมรรถนะในทักษะทางวิชาชีพ งานวิจัย และนวัตกรรมที่สอดคล้องกับปัญหาและความต้องการของหน่วยงาน 2.1 บริหารจัดการที่มีประสิทธิภาพตามหลักธรรมาภิบาล 	<p>(แก้ไข)</p> <ol style="list-style-type: none"> 1. <u>บุคลากรทางการศึกษา มีคุณภาพและสมรรถนะตามมาตรฐานวิชาชีพ งานวิจัย และนวัตกรรม</u> 2. มีระบบบริหารจัดการมหาวิทยาลัยให้ทันสมัย ได้มาตรฐาน มีธรรมาภิบาล
<p>กลยุทธ์ :</p> <ol style="list-style-type: none"> 1.1.1 ส่งเสริมการพัฒนาทักษะการบริการ กิจกรรมเสริมสร้างกระบวนการทำงานเป็นทีมและเพิ่มขีดความสามารถด้านภาษาต่างประเทศ 1.2.1 เพิ่มขีดความสามารถในการพัฒนาองค์ความรู้ เสริมสร้างมาตรฐาน งานวิจัย และนวัตกรรมที่ตอบสนองต่อความต้องการและปัญหาของหน่วยงาน 2.1.1 พัฒนาระบบเทคโนโลยีสารสนเทศเพื่อการบริหารจัดการ ที่ตอบสนองต่อความต้องการและปัญหาของหน่วยงาน 2.1.2 บริหารองค์กรตามหลักธรรมาภิบาล 2.1.3 เสริมสร้างมาตรการเพื่อเป็นแนวปฏิบัติการลดใช้พลังงาน การอนุรักษ์ พัฒนาสิ่งแวดล้อมและทรัพยากรธรรมชาติ 	<p>(แก้ไข)</p> <ol style="list-style-type: none"> 1.1. <u>พัฒนาระบบบริหารงานบุคคลที่เอื้อต่อการรักษาคนดี คนเก่ง และพัฒนาสมรรถนะบุคลากรให้เป็นมืออาชีพ</u> 1.2 <u>สร้างวัฒนธรรมองค์กร มุ่งการเรียนรู้ ผลิตรายงานนวัตกรรมและงานวิจัยเพื่อพัฒนา</u> 2.1 <u>พัฒนากระบวนการทำงานให้มีประสิทธิภาพโดยการนำเทคโนโลยีที่ทันสมัยรองรับการเป็นมหาวิทยาลัยอิเล็กทรอนิกส์</u> 2.2 บริหารองค์กรตามหลักธรรมาภิบาล 2.3 <u>พัฒนามหาวิทยาลัยด้านกายภาพและสิ่งแวดล้อมมหาวิทยาลัยสีเขียว (Green University)</u> 2.4 <u>สร้างภาพลักษณ์ของมหาวิทยาลัย</u>

ก่อนปรับปรุง (ปีงบประมาณ พ.ศ. 2560)	หลังปรับปรุง (ปีงบประมาณ พ.ศ. 2561)
ตัวชี้วัด : มีจำนวนตัวชี้วัด 18 ตัวชี้วัด	ตัวชี้วัด : มีจำนวนตัวชี้วัด 11 ตัวชี้วัด
1 ระดับความพึงพอใจของผู้รับบริการ	1 ร้อยละบุคลากรที่มีสมรรถนะตามเกณฑ์ที่กำหนด
2 ร้อยละของบุคลากรที่ได้รับการพัฒนาทักษะและการสื่อสารภาษาต่างประเทศ	2 จำนวนนวัตกรรม/แนวปฏิบัติที่ดีที่ได้รับการเผยแพร่
3 ระดับความสำเร็จของกระบวนการทำงานเป็นทีมของบุคลากรสายสนับสนุน	3 ระดับความสำเร็จในการพัฒนาหน่วยงานสู่สถาบันการเรียนรู้
4 ระดับความสำเร็จของการเผยแพร่ผลงานและกิจกรรมของหน่วยงานและของมหาวิทยาลัย	4 จำนวนงานวิจัย R2R ของบุคลากรสายสนับสนุน
5 ระดับความสำเร็จในการพัฒนาหน่วยงานสู่สถาบันการเรียนรู้	5 ระดับความพึงพอใจของบุคลากรที่มีต่อระบบบริหารจัดการมหาวิทยาลัยอิเล็กทรอนิกส์
6 ร้อยละของบุคลากรในการพัฒนา	6 ผลการบริหารงานและธรรมาภิบาลของผู้บริหาร
7 จำนวนนวัตกรรม/แนวปฏิบัติที่ดีสำหรับบุคลากรสายสนับสนุน	7 ระดับความพึงพอใจของผู้รับบริการ
8 จำนวนงานวิจัยสถาบันสายสนับสนุน	8 ผลการจัดอันดับมหาวิทยาลัยสีเขียว (Green University)
9 ร้อยละของบุคลากรที่จัดทำคู่มือหรือแนวปฏิบัติที่ดีในการปฏิบัติงาน	9 ผลการพัฒนาประสิทธิภาพในการปฏิบัติงานด้านพลังงาน
10 ระดับความพึงพอใจของผู้ใช้บริการระบบสารสนเทศเพื่อการบริหารและการตัดสินใจ	10 ผลการประเมินภาพลักษณ์ของมหาวิทยาลัย โดยผู้มีส่วนได้ส่วนเสีย
11 ระดับความสำเร็จตามกระบวนการพัฒนาแผน	11 ผลการประเมินคุณธรรมและความโปร่งใสในการดำเนินงานของมหาวิทยาลัย
12 ระดับความสำเร็จในการดำเนินการตามแผนบริหารความเสี่ยง	
13 ผลการประเมินการประกันคุณภาพการศึกษาตามเกณฑ์การประกันคุณภาพภายใน	
14 ระดับความสำเร็จในการพัฒนาระบบและกลไกการเงินและงบประมาณ	
15 ผลการประเมินผู้บริหารตามหลักธรรมาภิบาล	
16 ระดับความสำเร็จในการดำเนินการตามมาตรการประหยัดพลังงาน	
17 ระดับความสำเร็จของการพัฒนาอาคารสถานที่และสิ่งแวดล้อมสู่มหาวิทยาลัยน่าอยู่	
18 ระดับความสำเร็จในการดำเนินการตามแผน Green Office	

ก่อนปรับปรุง (ปีงบประมาณ พ.ศ. 2560)	หลังปรับปรุง (ปีงบประมาณ พ.ศ. 2561)
-------------------------------------	-------------------------------------

มาตรการ : มีจำนวนมาตรการ 20 มาตรการ	มาตรการ : มีจำนวนมาตรการ 16 มาตรการ
1. พัฒนาคุณภาพการให้บริการด้วยรอยยิ้ม	1 พัฒนาบุคลากรให้มีศักยภาพ ทักษะและสมรรถนะทางวิชาการและวิชาชีพ
2. ส่งเสริมบุคลากรให้มีความรู้พื้นฐานทางด้านภาษาอังกฤษ เพื่อสามารถให้ข้อมูลเบื้องต้นและแนะนำได้	2 พัฒนาระบบการวัดและประเมินผลตามสมรรถนะและ ความสามารถ
3. ส่งเสริมการทำงานเป็นทีมโดยกำหนดผู้รับผิดชอบหลัก/รอง มีการแลกเปลี่ยนเรียนรู้ร่วมกัน	3 พัฒนาผู้นำยุคใหม่รองรับการเปลี่ยนแปลง
4. จัดประชาสัมพันธ์สัญจรตามหน่วยงานต่าง ๆ	4 สร้างภาวะผู้นำให้บุคลากรทุกระดับ
5 ส่งเสริมการถ่ายทอดองค์ความรู้สู่บุคลากรและหน่วยงาน	5 กำหนดความก้าวหน้าทางสายวิชาชีพที่ให้มีการกำหนด เงื่อนไขที่ ชัดเจน เป็นธรรม
6 จัดทำแผนพัฒนาบุคลากรตามลักษณะงานที่รับผิดชอบและสนับสนุนการพัฒนาทุกรูปแบบ	6. เพิ่มขีดความสามารถให้กับบุคลากรในการพัฒนานวัตกรรมเพื่อการพัฒนางาน
7 สนับสนุนการจัดทำงานวิจัยสถาบัน	7. เพิ่มประสิทธิภาพระบบงบประมาณ การเงินและพัสดุโดยใช้เทคโนโลยี สารสนเทศ
8 ส่งเสริมและสนับสนุนให้บุคลากรจัดทำคู่มือปฏิบัติงานหรือแนวปฏิบัติที่ดี	8. ปรับปรุงข้อบังคับ ระเบียบ ประกาศ และการบังคับใช้ให้รองรับ มหาวิทยาลัยอิเล็กทรอนิกส์และสอดคล้องกับสถานการณ์ปัจจุบัน
9 สนับสนุนการนำระบบเทคโนโลยีสารสนเทศมาใช้ในการปฏิบัติงาน	9. เพิ่มคุณภาพการบริหารจัดการหน่วยงาน/หลักสูตรโดยใช้เทคโนโลยี สารสนเทศร่วมกับเกณฑ์คุณภาพสากล
10 จัดทำมาตรฐานวิธีการปฏิบัติงานด้านระบบเทคโนโลยีสารสนเทศ	10. ปรับปรุงโครงสร้างองค์กรให้มีประสิทธิภาพเหมาะสม มีการบริหารเชิงรุก ที่ทันสมัย คล่องตัว เกิดความคุ้มค่า
11 จัดทำระบบสารสนเทศให้เป็นเอกภาพ ถูกต้อง รวดเร็วทันต่อการดำเนินงาน	11. พัฒนามหาวิทยาลัยตามเกณฑ์มหาวิทยาลัยสีเขียว ในปีพ.ศ. 2561-2565
12 จัดทำแผนยุทธศาสตร์ของหน่วยงาน	12. สร้างความตระหนักให้บุคลากรและนักศึกษาให้มี ส่วนร่วมในการพัฒนามหาวิทยาลัย
13 มีระบบการบริหารความเสี่ยง การตรวจสอบและประเมินผลการดำเนินงาน	13. จัดทำแผนการพัฒนาการประชาสัมพันธ์มหาวิทยาลัยเชิงรุก
14 พัฒนาศักยภาพบุคลากรด้านการประกันคุณภาพ	14. สร้างความภาพลักษณ์ที่ดีของมหาวิทยาลัยสู่สาธารณะ
15 ส่งเสริมการดำเนินงานของคณะกรรมการประจำสำนักตามหลักธรรมาภิบาล	15. ส่งเสริมและพัฒนาหนังสือสารองค์กรทุกหน่วยงาน
16 ส่งเสริมให้ผู้บริหารและบุคลากรใช้หลักธรรมาภิบาลในการบริหารจัดการ	16. พัฒนาบทบาทของนักศึกษาในการส่งเสริมและสนับสนุนกิจกรรมของมหาวิทยาลัย
17 พัฒนาระบบและกลไกการบริหารแผน งบประมาณ การเงิน พัสดุ และบุคลากร โดยเน้นการกระจายอำนาจสู่กอง/งาน	
18 จัดทำมาตรการและแนวทางการลดใช้พลังงาน	
19 พัฒนาอาคารสถานที่และสิ่งแวดล้อมสู่มหาวิทยาลัยน่าอยู่	
20 จัดทำแผน Green Office เพื่อกำหนดแนวทางการดำเนินการ	

รายละเอียดและเกณฑ์การให้คะแนนตัวชี้วัดตามแผนปฏิบัติการ ประจำปีงบประมาณ 2561

ตัวชี้วัดที่ 1 ร้อยละบุคลากรที่มีสมรรถนะตามเกณฑ์ที่กำหนด (ผู้กำกับ ผู้อำนวยการกองกลาง ผู้รับผิดชอบ นางสาวคณิงนิจ สรรคพงษ์)

น้ำหนัก : ร้อยละ 10

คำอธิบาย : บุคลากร แบ่งออกเป็น 2 กลุ่ม ได้แก่

1) บุคลากร หมายถึง ข้าราชการ พนักงานมหาวิทยาลัย และพนักงานราชการทั้งหมดที่มีอายุงานตั้งแต่ 9 เดือนขึ้นไป โดยได้รับการประเมินสมรรถนะในข้อ 1 กับ ข้อ 3 ตามที่มหาวิทยาลัยกำหนด

2) บุคลากร หมายถึง ข้าราชการ และพนักงานมหาวิทยาลัยที่เข้าสู่ระดับตำแหน่งชำนาญการ ต้องผ่านเกณฑ์การประเมินสมรรถนะ ข้อ 1 – 3 ตามที่มหาวิทยาลัยกำหนด

3) เกณฑ์มาตรฐาน ICT หมายถึง ผ่านการสอบวัดมาตรฐานทักษะความสามารถด้าน ICT ที่มีมาตรฐานเป็นที่ยอมรับในระดับชาติ หรือนานาชาติ เช่น MOS (Microsoft Office Specialist) อย่างน้อย 1 เรื่อง

4) เกณฑ์มาตรฐานภาษาต่างประเทศ หมายถึง การสอบผ่านเกณฑ์มาตรฐานภาษาอังกฤษ เช่น TOEIC ที่ 400 คะแนนขึ้นไป หรือเกณฑ์มาตรฐานภาษาอังกฤษอื่น ๆ ที่เทียบเท่า

สมรรถนะของบุคลากรสายสนับสนุน

1. มีวุฒิการศึกษาไม่ต่ำกว่าปริญญาตรี
2. มีตำแหน่งทางวิชาชีพเฉพาะไม่ต่ำกว่าระดับชำนาญการ
3. ผ่านเกณฑ์มาตรฐานด้าน ICT และภาษาต่างประเทศตามที่มหาวิทยาลัยกำหนด

เกณฑ์การให้คะแนน

1 คะแนน	2 คะแนน	3 คะแนน	4 คะแนน	5 คะแนน
ร้อยละ 34	ร้อยละ 37	ร้อยละ 40	ร้อยละ 43	ร้อยละ 46

ข้อมูลประกอบการพิจารณา

1. คำสั่งมหาวิทยาลัยราชภัฏกำแพงเพชรแต่งตั้งบุคลากรสายสนับสนุนที่เข้าสู่ตำแหน่งวิชาชีพเฉพาะระดับชำนาญการ ประจำปีงบประมาณ 2561
2. ใบรับรองการสอบผ่านเกณฑ์มาตรฐานด้าน ICT (ให้ใช้ผลการสอบได้ 2 ปี)
3. ใบรับรองการสอบผ่านเกณฑ์มาตรฐานภาษาอังกฤษ เช่น TOEIC ที่ 400 คะแนนขึ้นไป หรือเกณฑ์มาตรฐานภาษาอังกฤษอื่น ๆ ที่เทียบเท่า

ตัวชี้วัดที่ 2 จำนวนนวัตกรรม/แนวปฏิบัติที่ดีที่ได้รับการเผยแพร่ (ผู้กำกับ ผู้อำนวยการกองกลาง ผู้รับผิดชอบ นางสาวอุทุมพร สอนบุญเกิด)

น้ำหนัก : ร้อยละ 9

คำอธิบาย : หน่วยงานควรมีวิธีการในการสร้างนวัตกรรมหรือแนวปฏิบัติที่ดีเพื่อการปฏิบัติงาน เพื่อช่วยเพิ่มประสิทธิภาพและประสิทธิผลของการปฏิบัติงาน นำไปสู่การปรับปรุงการปฏิบัติงานอย่างต่อเนื่อง

เกณฑ์มาตรฐาน : จำนวนนวัตกรรม/แนวปฏิบัติที่ดีสำหรับบุคลากรสายสนับสนุน

เกณฑ์การให้คะแนน

1 คะแนน	2 คะแนน	3 คะแนน	4 คะแนน	5 คะแนน
-	-	-	-	1 ผลงาน

ข้อมูลประกอบการพิจารณา

- ผลงานนวัตกรรมที่ผ่านการนำเสนอผ่านโปสเตอร์หรือบนเวที

ตัวชี้วัดที่ 3 ระดับความสำเร็จในการพัฒนาหน่วยงานสู่สถาบันการเรียนรู้ (ผู้กำกับ นางสาวเกศกนก ไทยแท้ ผู้รับผิดชอบ นางชมภัก จารุทีฆัมพร นางสาวภัทรวดี ไกรจันทร์ นางปวีณัญญู คงสมนาม)

น้ำหนัก : ร้อยละ 9

คำอธิบาย : กำหนดให้หน่วยงานมีการสร้างและพัฒนาสังคมฐานความรู้และสังคมแห่งการเรียนรู้ ซึ่งต้องมีการจัดการความรู้เพื่อมุ่งสู่สถาบันแห่งการเรียนรู้ โดยมีการรวบรวมองค์ความรู้ที่มีอยู่ในหน่วยงานทั้งจากตัวบุคคลหรือเอกสารมาพัฒนาให้เป็นระบบ เพื่อให้ทุกคนในสถาบันสามารถเข้าถึงความรู้ และพัฒนาตนเองให้เป็นผู้รู้ รวมทั้งปฏิบัติงานได้อย่างมีประสิทธิภาพ ส่งผลให้หน่วยงานมีความสามารถในเชิงแข่งขันสูงสุด

ประเด็นการประเมิน

1. มีการกำหนดความรู้หลักที่จำเป็นหรือสำคัญต่องานหรือกิจกรรมของกลุ่มหรือองค์กร
2. มีการเสาะหาความรู้ที่ต้องการ
3. มีการปรับปรุง ดัดแปลง หรือสร้างความรู้บางส่วนให้เหมาะต่อการใช้งานของตน
4. มีการประยุกต์ใช้ความรู้ในกิจการงานของตน
5. มีการนำประสบการณ์จากการทำงาน และการประยุกต์ใช้ความรู้มาแลกเปลี่ยนเรียนรู้และสกัด “ขุมความรู้” ออกมาบันทึกไว้
6. มีการจัดบันทึก “ขุมความรู้” และ “แก่นความรู้” สำหรับไว้ใช้งาน และปรับปรุงเป็นชุดความรู้ที่ครบถ้วน ลุ่มลึกและเชื่อมโยงมากขึ้น เหมาะต่อการใช้งานมากยิ่งขึ้น

เกณฑ์การให้คะแนน

1 คะแนน	2 คะแนน	3 คะแนน	4 คะแนน	5 คะแนน
ปฏิบัติได้ 1 ข้อ	ปฏิบัติได้ 2 ข้อ	ปฏิบัติได้ 3 ข้อ	ปฏิบัติได้ 4 ข้อ	ปฏิบัติได้ 5 – 6 ข้อ

ข้อมูลประกอบการพิจารณา

- แผนการจัดการความรู้ของหน่วยงาน
- โครงการ/กิจกรรมเกี่ยวกับการจัดการความรู้
- สรุปลองค้ความรู้ที่ได้จากการแลกเปลี่ยนเรียนรู้ เอกสารที่หน่วยงานจัดทำเพื่อการเผยแพร่องค์ความรู้
- เอกสารสรุปโครงการ/กิจกรรมการจัดการความรู้ รายงานสรุปผลสัมฤทธิ์การจัดการความรู้ตามตัวชี้วัดของโครงการ

ตัวชี้วัดที่ 4 จำนวนงานวิจัย R2R ของบุคลากรสายสนับสนุน (ผู้กำกับ นางสาวเกศกนก ไทยแท้ ผู้รับผิดชอบ นางสาวภัทรวดี ไกรจันทร์)

น้ำหนัก : ร้อยละ 9

คำอธิบาย : พิจารณาจากการดำเนินการจัดทำงานวิจัย ทั้งการวิจัยเชิงปริมาณ (Quantitative Research) การวิจัยเชิงคุณภาพ (Qualitative Research) หรือการวิจัยเชิงปฏิบัติการ (Action Research) ที่มีความเหมาะสม และเชื่อถือได้ โดยมีเป้าหมายเพื่อนำผลงานวิจัยไปใช้เพื่อพัฒนางานประจำตามภาระงานของแต่ละบุคคล

เกณฑ์การให้คะแนน

1 คะแนน	2 คะแนน	3 คะแนน	4 คะแนน	5 คะแนน
1 ผลงาน	-	2 ผลงาน	-	3 ผลงาน

ข้อมูลประกอบการพิจารณา

- ผลงานวิจัย R2R ที่เสนอต่อสถาบันวิจัยและพัฒนา

ตัวชี้วัดที่ 5 ระดับความพึงพอใจของบุคลากรที่มีต่อระบบบริหารจัดการมหาวิทยาลัยอิเล็กทรอนิกส์

(ผู้กำกับ ผู้อำนวยการกองกลาง ผู้รับผิดชอบ นางสาวนฤมล ส่งต่าย นางสาวเกศกนก ไทยแท้ นายอริวัฒน์ ศรีพุก นางสาวสุวิมล ภิญญวีย์)

น้ำหนัก : ร้อยละ 9

คำอธิบาย : พิจารณาจากผลคะแนนจากการสำรวจความพึงพอใจของบุคลากรที่มีต่อระบบบริหารจัดการ มหาวิทยาลัยอิเล็กทรอนิกส์เปรียบเทียบกับเกณฑ์การให้คะแนนที่มหาวิทยาลัยกำหนดแสดงผลเป็นระดับ คะแนน

- ระบบบริหารจัดการมหาวิทยาลัยอิเล็กทรอนิกส์หมายถึง ระบบเทคโนโลยีสารสนเทศที่ใช้ในการ ดำเนินกิจกรรมต่างๆ ตามพันธกิจของมหาวิทยาลัย ที่เกี่ยวข้อง กับหน่วยงาน/หลักสูตร ได้แก่ ด้านการบริหาร จัดการ ด้านการเรียนการสอน ด้านการวิจัย การบริการวิชาการและทำนุบำรุงศิลปะและวัฒนธรรม

เกณฑ์การให้คะแนน

1 คะแนน	2 คะแนน	3 คะแนน	4 คะแนน	5 คะแนน
2.60 คะแนน	2.80 คะแนน	3.0 คะแนน	3.20 คะแนน	3.40 คะแนน

ข้อมูลประกอบการพิจารณา

- รายงานผลการสำรวจความพึงพอใจของบุคลากรที่มีต่อระบบบริหารจัดการมหาวิทยาลัยอิเล็กทรอนิกส์

ตัวชี้วัดที่ 6 ผลการบริหารงานและธรรมาภิบาลของผู้บริหาร (ผู้กำกับ นางคณรัตน์ สิริเสถียรวัฒนา ผู้รับผิดชอบ นางรัชนีวรรณ หลิมมงคล นางสาวกนิษฐา กิ่งกังวาลย์)

น้ำหนัก : ร้อยละ 9

คำอธิบาย : ใช้คะแนนเฉลี่ยจากผลการประเมินการบริหารงานตามหลักธรรมาภิบาลของผู้บริหาร ได้แก่ ผู้อำนวยการกองกลาง โดยคณะผู้ประเมินเป็นบุคลากรภายในหน่วยงานที่มีอายุงานตั้งแต่ 1 ปีขึ้นไป

เกณฑ์การให้คะแนน

1 คะแนน	2 คะแนน	3 คะแนน	4 คะแนน	5 คะแนน
3.00 คะแนน	3.25 คะแนน	3.50 คะแนน	4.00 คะแนน	4.50 คะแนน

ข้อมูลประกอบการพิจารณา

- รายงานผลการประเมินการบริหารงานตามหลักธรรมาภิบาลของผู้บริหาร

ตัวชี้วัดที่ 7 ระดับความพึงพอใจของผู้รับบริการ (ผู้กำกับ ผู้อำนวยการกองกลาง ผู้รับผิดชอบ นายอริวัฒน์ ศรีพุท น.ส.ธนีสรณ์ สุขพร้อม นายอภิชาติ โตยิ่ง)

น้ำหนัก : ร้อยละ 9

คำอธิบาย : ใช้ค่าเฉลี่ยความพึงพอใจของผู้รับบริการ (คะแนนเต็ม 5) ให้ทำการประเมินให้ครอบคลุมอย่างน้อย 3 ด้าน คือ ด้านขั้นตอนการให้บริการของส่วนงานต่าง ๆ ด้านบุคลากรผู้ให้บริการของส่วนงานต่าง ๆ และด้านการประชาสัมพันธ์ โดยผู้ประเมินเป็นผู้รับบริการทั้งจากภายในและภายนอกหน่วยงาน

สูตรการคำนวณ :

$$\text{ค่าเฉลี่ยความพึงพอใจ} = \frac{\text{ผลรวมของค่าคะแนนความพึงพอใจของผู้รับบริการ}}{\text{จำนวนผู้ตอบแบบประเมินทั้งหมด}}$$

เกณฑ์การให้คะแนน

1 คะแนน	2 คะแนน	3 คะแนน	4 คะแนน	5 คะแนน
2.50	3.00	3.50	4.00	4.50

ข้อมูลประกอบการพิจารณา

- ผลการประเมินความพึงพอใจของผู้รับบริการ ผลการสำรวจความต้องการรับบริการของผู้ใช้บริการ

ตัวชี้วัดที่ 8 ผลการจัดอันดับมหาวิทยาลัยสีเขียว (Green University) (ผู้กำกับ ผู้อำนวยการกองกลาง ผู้รับผิดชอบ นายเพ่ง วศินวงศ์สว่าง นางสาวกชพรรณ พงศ์พยัคเลิศ นางสาวอุทุมพร สอนบุญเกิด)

น้ำหนัก : ร้อยละ 9

คำอธิบาย : - พิจารณาจากผลการจัดอันดับเฉพาะในกลุ่มมหาวิทยาลัยที่ส่งเข้าร่วมโครงการสำนักงานสีเขียว (Green Office) แสดงผลเป็นลำดับ

- มหาวิทยาลัยสีเขียว ในตัวชี้วัดนี้หมายถึงสำนักงานสีเขียว (Green Office) ซึ่งจะใช้ในการประเมิน ช่วงปีงบประมาณ พ.ศ. 2561 – 2563 เพื่อเป็นการเตรียมความพร้อมเข้าสู่การเป็นมหาวิทยาลัยสีเขียวในอนาคต

- สำนักงานสีเขียว (Green Office) หมายถึง การเปลี่ยนพฤติกรรมในการทำกิจกรรมต่างๆ ในสำนักงานให้มีผลกระทบต่อสิ่งแวดล้อมให้น้อยที่สุด โดยลดการใช้พลังงาน และริเริ่มกิจกรรมที่เป็นมิตรกับสิ่งแวดล้อม เช่น ลดปริมาณขยะโดยการลดการใช้ การใช้ซ้ำ การนำกลับมาใช้ใหม่ การลดและเลิกใช้สารเคมีที่เป็นอันตราย เป็นต้น (ที่มา : คู่มือสำนักงานสีเขียว Green Office กรมส่งเสริมคุณภาพสิ่งแวดล้อม กระทรวงทรัพยากรธรรมชาติและสิ่งแวดล้อม)

เกณฑ์การให้คะแนน

1 คะแนน	2 คะแนน	3 คะแนน	4 คะแนน	5 คะแนน
ลำดับที่ 70	ลำดับที่ 60	ลำดับที่ 50	ลำดับที่ 40	ลำดับที่ 30

ข้อมูลประกอบการพิจารณา :

1. ผลการจัดอันดับเฉพาะในกลุ่มมหาวิทยาลัยที่ส่งเข้าร่วมโครงการสำนักงานสีเขียว (Green Office)

ตัวชี้วัดที่ 9 ผลการพัฒนาประสิทธิภาพในการปฏิบัติงานด้านพลังงาน (ผู้กำกับ ผู้อำนวยการกองกลาง ผู้รับผิดชอบ นางสาววรลักษณ์ แสงกล้า นายมนตรี ประชุม)

น้ำหนัก : ร้อยละ 9

คำอธิบาย : พิจารณาการพัฒนาประสิทธิภาพในการปฏิบัติงาน (ลดใช้พลังงาน)

สูตรการคำนวณ = $\frac{\text{ปริมาณการใช้ไฟฟ้ามาตรฐาน} - \text{ปริมาณการใช้ไฟฟ้าจริง}}{\text{ปริมาณการใช้ไฟฟ้ามาตรฐาน}}$

ปริมาณการใช้ไฟฟ้ามาตรฐาน

เกณฑ์การให้คะแนน

ชั้น	เกณฑ์การให้คะแนน (ปริมาณการใช้ลดลง*)	ระดับคะแนน (ไฟฟ้า)	ระดับคะแนน (การใช้น้ำมันเชื้อเพลิง)
1	น้อยกว่าร้อยละ 2.00	0.5	0.5
2	ตั้งแต่ร้อยละ 2.00-2.99	1.0	1.0
3	ตั้งแต่ร้อยละ 3.00-3.99	1.5	1.5
4	ตั้งแต่ร้อยละ 4.00-4.99	2.0	2.0
5	ตั้งแต่ร้อยละ 5.00-5.99	2.5	2.5
6	ตั้งแต่ร้อยละ 6.00-6.99	3.0	3.0
7	ตั้งแต่ร้อยละ 7.00-7.99	3.5	3.5
8	ตั้งแต่ร้อยละ 8.00-8.99	4.0	4.0
9	ตั้งแต่ร้อยละ 9.00-9.99	4.5	4.5
10	ตั้งแต่ร้อยละ 10 ขึ้นไป	5.0	5.0

ข้อมูลประกอบการพิจารณา :

- รายงานผลการพัฒนาประสิทธิภาพในการปฏิบัติงานด้านพลังงาน

ตัวชี้วัดที่ 10 ผลการประเมินภาพลักษณ์ของมหาวิทยาลัย โดยผู้มีส่วนได้ส่วนเสีย (ผู้กำกับ ผศ.ดร.พสุรภัฏ พิระภัสสร ผู้รับผิดชอบ นางสาววรรณภา รอดจันทร์)

น้ำหนัก : ร้อยละ 9

คำอธิบาย : - พิจารณาจากผลคะแนนจากการประเมินภาพลักษณ์ของมหาวิทยาลัยโดยผู้มีส่วนได้ส่วนเสีย โดยมุ่งหวังให้เกิดการสื่อสารความคิดเห็นข่าวสาร ข้อเท็จจริงต่างๆ ไปสู่กลุ่มเป้าหมาย เป็นการเสริมสร้างความสัมพันธ์และความเข้าใจอันดีระหว่างมหาวิทยาลัยกับหน่วยงาน องค์กร สถาบัน และประชาชนที่เกี่ยวข้อง เพื่อหวังผลในความร่วมมือ สนับสนุนจากประชาชน รวมทั้งมีส่วนช่วยเสริมสร้างภาพลักษณ์ที่ดี ให้แก่มหาวิทยาลัยด้วย ทำให้สาธารณชนเกิดความนิยม เลื่อมใส ศรัทธาต่อหน่วยงาน แสดงผลเป็นระดับ คะแนน

- ภาพลักษณ์ (Image) หมายถึง ความคิดรวบยอดที่ก่อตัวเกิดขึ้นในจิตใจของบุคคลแต่ละคนอันเป็น ผลจากการได้รับประสบการณ์ตรงหรือประสบการณ์อ้อมที่ได้รับรู้มาเกี่ยวกับสิ่งนั้นๆ ซึ่งจะมีผลต่อทัศนคติและ การกระทำใดๆ ที่บุคคลจะมีต่อไป สำหรับภาพลักษณ์ของมหาวิทยาลัยจึงหมายถึงการรับรู้ที่บุคคลมีในเรื่อง ต่างๆ เกี่ยวกับมหาวิทยาลัยราชภัฏกำแพงเพชร โดยจำแนกเป็นภาพลักษณ์ด้านต่างๆ ดังต่อไปนี้

1. ด้านกายภาพ (อาคาร สถานที่ บรรยากาศ และสิ่งอำนวยความสะดวกต่างๆ ภายใน มหาวิทยาลัย)
2. ด้านหลักสูตรและการจัดการเรียนการสอน
3. ด้านการวิจัยเพื่อการพัฒนาและแก้ปัญหาให้กับท้องถิ่น
4. ด้านการบริการวิชาการ และการส่งเสริมความเข้มแข็งมั่นคง และยั่งยืนให้กับชุมชน ท้องถิ่น
5. ด้านการทํานุบำรุงและส่งเสริมศิลปะและวัฒนธรรม
6. ด้านการผลิต และพัฒนาครูและบุคลากรทางการศึกษา

- ผู้มีส่วนได้ส่วนเสีย (Stakeholders) หมายถึง บุคคลหรือกลุ่มบุคคล ที่ได้รับผลกระทบหรืออาจ ได้รับผลกระทบจากการดำเนินการและความสำเร็จของสถาบัน แบ่งออกเป็น 2 กลุ่ม คือ ผู้มีส่วนได้ส่วนเสีย ภายใน ได้แก่ บุคลากร บัณฑิต นักศึกษา และผู้มีส่วนได้ส่วนเสียภายนอก ได้แก่ ผู้ปกครอง ชุมชน ผู้ใช้บัณฑิต

เกณฑ์การให้คะแนน

1 คะแนน	2 คะแนน	3 คะแนน	4 คะแนน	5 คะแนน
2.60 คะแนน	2.80 คะแนน	3.00 คะแนน	3.20 คะแนน	3.40 คะแนน

ข้อมูลประกอบการพิจารณา :

- รายงานผลการประเมินภาพลักษณ์ของมหาวิทยาลัยโดยผู้มีส่วนได้ส่วนเสีย

ตัวชี้วัดที่ 11 ผลการประเมินคุณธรรมและความโปร่งใสในการดำเนินงานของมหาวิทยาลัย (ผู้กำกับ ผู้อำนวยการกองกลาง ผู้รับผิดชอบ นางสาวอุทุมพร สอนบุญเกิด)

น้ำหนัก : ร้อยละ 9

คำอธิบาย : - พิจารณาจากผลจากการประเมินของมหาวิทยาลัยราชภัฏกำแพงเพชร จากการประเมินคุณธรรมและความโปร่งใสในการดำเนินงานของหน่วยงานภาครัฐ (Integrity and Transparency Assessment : ITA) ประจำปีงบประมาณ พ.ศ. 2561 โดยศูนย์ประเมินคุณธรรมและความโปร่งใสของหน่วยงานภาครัฐ สำนักงานคณะกรรมการป้องกันและปราบปรามการทุจริตแห่งชาติ(สำนักงาน ป.ป.ช.) แสดงผลเป็นร้อยละ

- การประเมินคุณธรรมและความโปร่งใส หมายถึง เป็นการประเมินเชิงบวกที่ครอบคลุมการปฏิบัติ ราชการของหน่วยงานภาครัฐในทุกมิติ ตั้งแต่การบริหารงานของผู้บริหารและการปฏิบัติงานของเจ้าหน้าที่ ภายในหน่วยงาน ตลอดจนประเมิน “ระบบงาน” โดยเฉพาะกระบวนการเปิดเผยข้อมูล กระบวนการจัดซื้อจัดจ้างที่มีความโปร่งใส รวมถึงขั้นตอนและกระบวนการปฏิบัติงานและการให้บริการที่มีมาตรฐานและมีความเป็นธรรมไม่เลือกปฏิบัติ ตลอดจนมีคุณลักษณะที่ดีตามหลักธรรมาภิบาล รวมไปถึงการประเมิน “วัฒนธรรม” ในหน่วยงานที่มุ่งเน้นการสร้างเสริมวัฒนธรรมและค่านิยมสุจริต และประเมินแนวทางการป้องกันการทุจริต และการป้องกันการปฏิบัติงานที่อาจจะก่อให้เกิดผลประโยชน์ทับซ้อน ตลอดจนประเมินผลการปฏิบัติงานใน ภาพรวมที่สะท้อนได้จากการรับรู้ของผู้มีส่วนได้ส่วนเสียภายในและผู้มีส่วนได้ส่วนเสียภายนอก ซึ่งล้วนแต่มี ความสำคัญและสามารถสะท้อนให้เห็นถึงคุณลักษณะที่ดีในการดำเนินงานที่มีคุณธรรม และมีธรรมาภิบาล ที่ หน่วยงานภาครัฐและเจ้าหน้าที่ของรัฐ พึงจะต้องมีและยึดถือปฏิบัติได้เป็นอย่างดี (ที่มา : ศูนย์ประเมิน คุณธรรมและความโปร่งใสของหน่วยงานภาครัฐ ส านักงานคณะกรรมการป้องกันและปราบปรามการทุจริต แห่งชาติ(สำนักงาน ป.ป.ช.))

เกณฑ์การให้คะแนน

1 คะแนน	2 คะแนน	3 คะแนน	4 คะแนน	5 คะแนน
ร้อยละ 78	ร้อยละ 80	ร้อยละ 82	ร้อยละ 84	ร้อยละ 86

ข้อมูลประกอบการพิจารณา :

- ผลการประเมินคุณธรรมและความโปร่งใสในการดำเนินงานของหน่วยงานภาครัฐ (Integrity and Transparency Assessment : ITA) ประจำปีงบประมาณ พ.ศ. 2561