



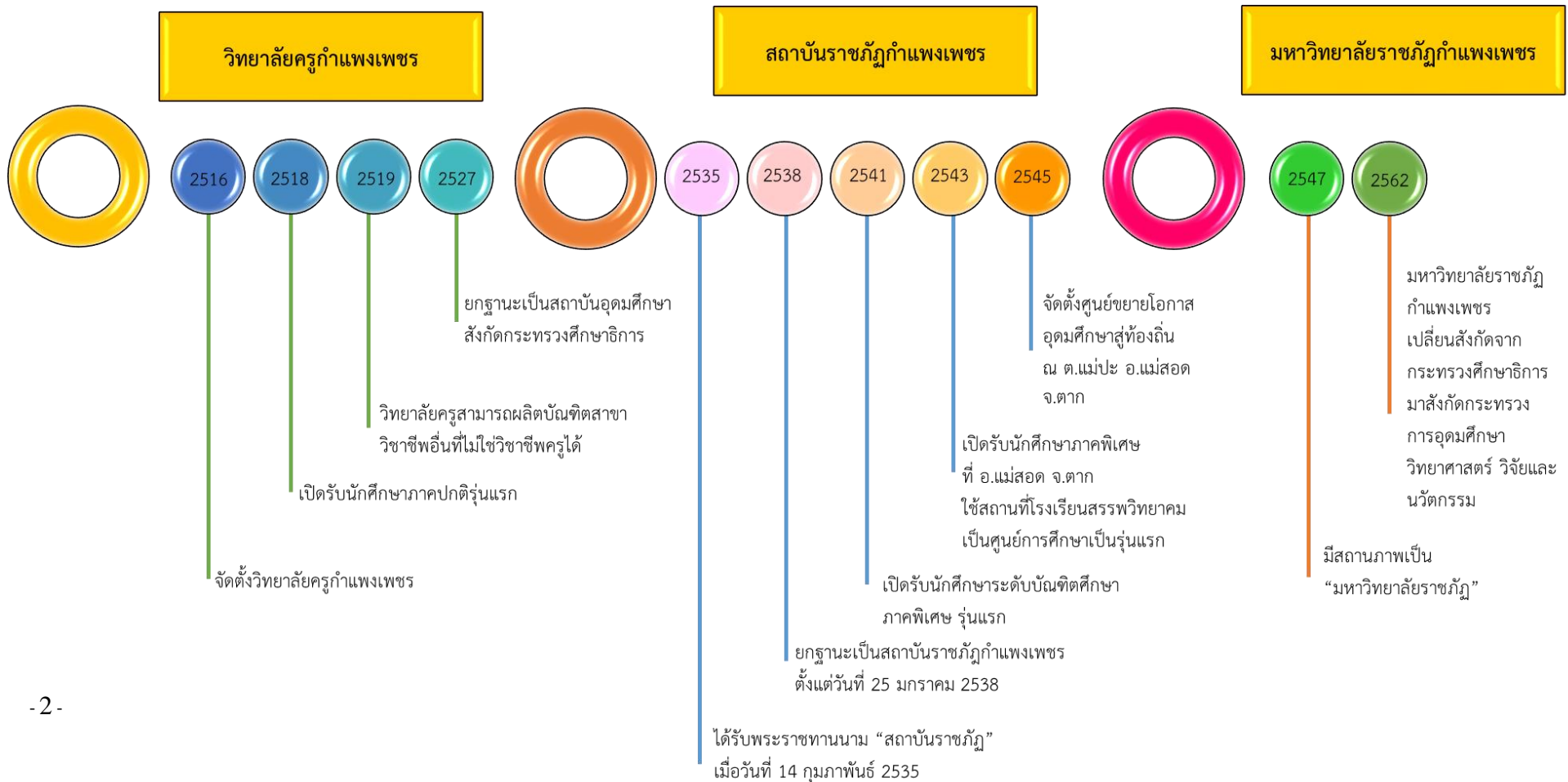
แผนปฏิบัติการประจำปี 2563
กองกลาง สำนักงานอธิการบดี
มหาวิทยาลัยราชภัฏกำแพงเพชร

ส่วนที่ 1 : บทนำ

บริบทของมหาวิทยาลัย

ประวัติความเป็นมาและสภาพปัจจุบันของมหาวิทยาลัยราชภัฏกำแพงเพชร

มหาวิทยาลัยราชภัฏกำแพงเพชร เป็นสถาบันอุดมศึกษาสังกัดกระทรวงการอุดมศึกษา วิทยาศาสตร์ วิจัยและนวัตกรรม มีลำดับขั้นการพัฒนามหาวิทยาลัย ดังนี้



ปีพุทธศักราช 2516 มติคณะรัฐมนตรีอนุมัติให้กรมการฝึกหัดครูจัดตั้งวิทยาลัยครูกำแพงเพชร โดยสถาปนาขึ้น เมื่อวันที่ 29 กันยายน 2516 ตั้งอยู่เขตหมู่บ้านวังยาง หมู่ที่ 1 ตำบลนครชุม อำเภอเมือง จังหวัดกำแพงเพชร มีเนื้อที่ 421 ไร่ 58 ตารางวา

ปีพุทธศักราช 2518 มีการประกาศใช้พระราชบัญญัติวิทยาลัยครู พุทธศักราช 2518 ยกฐานะเป็นสถาบันอุดมศึกษา สังกัดกระทรวงศึกษาธิการ

ปีการศึกษา 2519 เปิดรับนักศึกษาภาคปกติรุ่นแรก โดยรับนักศึกษาระดับ ป.กศ. จำนวน 392 คน ซึ่งนักศึกษาได้รับการคัดเลือกจากสภาตำบลต่างๆ ในเขตจังหวัดกำแพงเพชรและจังหวัดตาก

ปีพุทธศักราช 2527 มีการประกาศใช้พระราชบัญญัติวิทยาลัยครู (ฉบับที่ 2) พุทธศักราช 2527 มีผลให้วิทยาลัยครูสามารถผลิตบัณฑิตสาขาวิชาชีพอื่นที่ไม่ใช่วิชาชีพครูได้

ปีการศึกษา 2529 เปิดรับนักศึกษา ภาค กศ.บป. เป็นรุ่นแรก

ปีพุทธศักราช 2535 พระบาทสมเด็จพระเจ้าอยู่หัวภูมิพลอดุลยเดช ทรงพระกรุณาโปรดเกล้าฯ พระราชทานนามวิทยาลัยครูทั้ง 36 แห่งว่า “สถาบันราชภัฏ” เมื่อวันที่ 14 กุมภาพันธ์ 2535

ปีพุทธศักราช 2538 พระบาทสมเด็จพระเจ้าอยู่หัวภูมิพลอดุลยเดช ทรงลงพระปรมาภิไธยประกาศในราชกิจจานุเบกษา ซึ่งมีผลให้วิทยาลัยครูกำแพงเพชรมีฐานะเป็นสถาบันราชภัฏกำแพงเพชร ตั้งแต่วันที่ 25 มกราคม 2538

ปีการศึกษา 2541 เปิดรับนักศึกษาระดับบัณฑิตศึกษา ภาคพิเศษ หลักสูตรครุศาสตรมหาบัณฑิต สาขาวิชาการบริหารการศึกษาเป็นรุ่นแรก

ปีการศึกษา 2543 เปิดรับนักศึกษาภาคพิเศษ ที่ อ.แม่สอด จ.ตาก ใช้สถานที่โรงเรียนสรรพวิทยาคมเป็นศูนย์การศึกษาเป็นรุ่นแรก

ปีการศึกษา 2544 จัดตั้งศูนย์ขยายโอกาสอุดมศึกษาสู่ท้องถิ่นบนพื้นที่ 600 ไร่ ของสถาบันที่ ต.แม่ปะ อ.แม่สอด จ.ตาก และเปิดรับนักศึกษาภาคปกติเป็นรุ่นแรก

ปีการศึกษา 2545 เปิดรับนักศึกษาระดับบัณฑิตศึกษา ภาคพิเศษ หลักสูตรศิลปศาสตรมหาบัณฑิต สาขาวิชายุทธศาสตร์การพัฒนา และหลักสูตรครุศาสตรมหาบัณฑิต สาขาวิชาหลักสูตรและการสอนเป็นรุ่นแรก

ปีการศึกษา 2546 พระบาทสมเด็จพระเจ้าอยู่หัวภูมิพลอดุลยเดช ลงทรงพระปรมาภิไธยประกาศในพระราชกิจจานุเบกษา ใช้พระราชบัญญัติระเบียบบริหารราชการกระทรวงศึกษาธิการ พ.ศ. 2546 มีผลให้สถาบันราชภัฏอยู่ในโครงสร้างเดียวกับมหาวิทยาลัยในสำนักงานคณะกรรมการการอุดมศึกษา

ปีพุทธศักราช 2547 พระบาทสมเด็จพระเจ้าอยู่หัวทรงลงพระปรมาภิไธยในพระราชบัญญัติมหาวิทยาลัยราชภัฏวันที่ 9 มิถุนายน 2547 และประกาศในราชกิจจานุเบกษา ในวันที่ 14 มิถุนายน 2547 จึงมีผลบังคับตั้งแต่วันที่ 15 มิถุนายน 2547 เป็นต้นไป ทำให้สถาบันราชภัฏ 41 แห่งทั่วประเทศ มีสถานภาพเป็น “มหาวิทยาลัยราชภัฏ” มีความเป็นอิสระและเป็นนิติบุคคล เป็นส่วนราชการตามกฎหมายว่าด้วยวิธีการงบประมาณในสังกัดสำนักงานคณะกรรมการการอุดมศึกษา กระทรวงศึกษาธิการ

ปีพุทธศักราช 2548 เปิดรับนักศึกษาระดับบัณฑิตศึกษา ภาคพิเศษ หลักสูตรครุศาสตรมหาบัณฑิต สาขาวิชาการบริหารการศึกษา สาขาวิชาหลักสูตรและการสอน และหลักสูตรศิลปศาสตรมหาบัณฑิต สาขาวิชายุทธศาสตร์การพัฒนา ณ ศูนย์อุดมศึกษาแม่สอด เป็นครั้งแรก

ปีพุทธศักราช 2550 เปิดการเรียนการสอนระดับบัณฑิตศึกษา ภาคพิเศษ หลักสูตรรัฐประศาสนศาสตรมหาบัณฑิต สาขาวิชาการปกครองท้องถิ่น และหลักสูตรวิทยาศาสตรมหาบัณฑิต สาขาวิชาเทคโนโลยีอุตสาหกรรมเพื่อพัฒนาท้องถิ่น

ปีพุทธศักราช 2551 เปิดรับนักศึกษาภาคพิเศษตามโครงการความร่วมมือกับกรมส่งเสริมการปกครองท้องถิ่น หลักสูตรรัฐประศาสนศาสตรบัณฑิต สาขาการจัดการการคลัง เป็นครั้งแรก โดยรับนักศึกษาที่เป็นบุคลากรองค์กรปกครองท้องถิ่นจากจังหวัดกำแพงเพชร จังหวัดตากและจังหวัดสุโขทัย

ปีพุทธศักราช 2552 เปิดรับนักศึกษาปริญญาเอก หลักสูตรดุขฎิบัณฑิตสาขายุทธศาสตร์การบริหารและพัฒนา (รุ่นแรก)

ปีพุทธศักราช 2557 เปิดรับนักศึกษาปริญญาเอก หลักสูตรดุขฎิบัณฑิตสาขาวิชาการบริหารการศึกษา (รุ่นแรก)

ปีพุทธศักราช 2562 มหาวิทยาลัยราชภัฏกำแพงเพชร เปลี่ยนสังกัดจากกระทรวงศึกษาธิการ มาสังกัดกระทรวงการอุดมศึกษา วิทยาศาสตร์ วิจัยและนวัตกรรม

ปัจจุบัน มหาวิทยาลัยมีหน่วยงานที่ทั้งสิ้น 15 หน่วยงาน ประกอบด้วย คณะครุศาสตร์ คณะมนุษยศาสตร์และสังคมศาสตร์ คณะวิทยาการจัดการ คณะวิทยาศาสตร์และเทคโนโลยี คณะเทคโนโลยีอุตสาหกรรม คณะพยาบาลศาสตร์ มหาวิทยาลัยราชภัฏกำแพงเพชร แม่สอด บัณฑิตวิทยาลัย สำนักงานอธิการบดี สำนักส่งเสริมวิชาการและงานทะเบียน สำนักวิทยบริการและเทคโนโลยีสารสนเทศ สำนักศิลปะและวัฒนธรรม สถาบันวิจัยและพัฒนา สำนักประกันคุณภาพการศึกษา และสำนักบริการวิชาการและจัดหารายได้

ชื่อหน่วยงาน ที่ตั้ง และประวัติความเป็นมา กองกลาง สำนักงานอธิการบดี

1.1 ชื่อหน่วยงาน กองกลาง สำนักงานอธิการบดี

1.2 ที่ตั้ง

อาคารเรียนรวมและอำนวยการ (อาคาร 14)

อาคารหอประชุมที่ปึงกรรัศมีโชติ

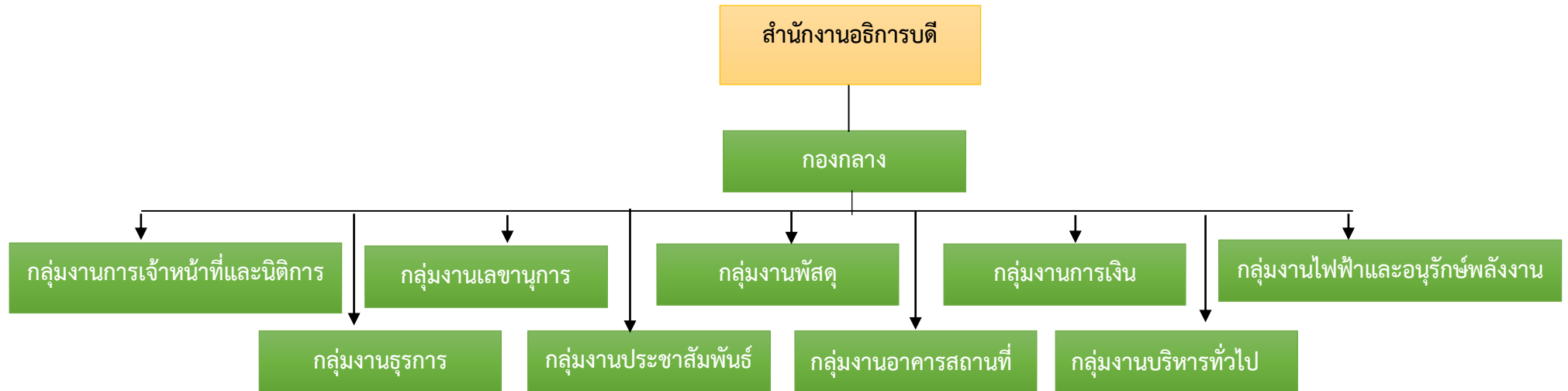
อาคารสถานที่

อาคารยานพาหนะ

1.3 ประวัติความเป็นมาโดยย่อ

ตามที่สถาบันราชภัฏกำแพงเพชร ได้เปลี่ยนสถานภาพมาเป็นมหาวิทยาลัยราชภัฏกำแพงเพชร ตามพระราชบัญญัติมหาวิทยาลัยราชภัฏ พ.ศ. 2547 ตั้งแต่วันที่ 15 มิถุนายน 2547 เป็นต้นมา มีผลทำให้มีการแบ่งหน่วยงานภายในมหาวิทยาลัยใหม่เป็น 10 หน่วยงาน และกองกลาง สำนักงานอธิการบดี เป็นหนึ่งในหน่วยงานดังกล่าว ปัจจุบัน กองกลาง สำนักงานอธิการบดีแบ่งโครงสร้างประกอบด้วยกลุ่มงาน ดังนี้ กลุ่มงานบริหารทั่วไป กลุ่มงานธุรการ กลุ่มงานเลขานุการ กลุ่มงานการเงิน กลุ่มงานพัสดุ กลุ่มงานการเจ้าหน้าที่และนิติการ กลุ่มงานประชาสัมพันธ์ กลุ่มงานอาคารสถานที่ กลุ่มงานไฟฟ้าและอนุรักษ์พลังงาน

โครงสร้างองค์กร กองกลาง สำนักงานอธิการบดี มหาวิทยาลัยราชภัฏกำแพงเพชร



ข้อมูลพื้นฐานของกองกลาง สำนักงานอธิการบดี

จำนวนบุคลากรของมหาวิทยาลัย

หน่วยงาน	บุคลากรสายสนับสนุน									รวม ตาม หน่วยงาน	ร้อยละ
	ภาคปฏิบัติการ						ภาคสนาม				
	ขรก.	พนง. ม.	พนง.ร. .	ลจ.ป.	สญจ.	รวม	ลจ.ป.	สญจ.	รวม		
- กองกลาง	5	22	9	2	27	65	2	34	36	101	100.00
รวมทั้งสิ้น	5	22	9	2	27	65	2	34	36	101	100.00

(ข้อมูล ณ เดือนตุลาคม 2562)

หมายเหตุ : ขรก. หมายถึง ข้าราชการ / พนง.ม. หมายถึง พนักงานมหาวิทยาลัย / พนง.ร. หมายถึง พนักงานราชการ / ลจ.ป. หมายถึง ลูกจ้างประจำ / สญจ. หมายถึง ลูกจ้างประจำตามสัญญาจ้าง

ยุทธศาสตร์ระดับต่างๆ ที่เกี่ยวข้อง

1. นโยบายรัฐบาล (คำแถลงนโยบายของรัฐบาล พล.อ.ประยุทธ์ จันทร์โอชา นายกรัฐมนตรี วันที่ 22 กรกฎาคม 2562)

ตามที่ได้มีพระบรมราชโองการโปรดเกล้าโปรดกระหม่อมแต่งตั้งนายกรัฐมนตรี และรัฐมนตรี ตามประกาศลงวันที่ 9 มิถุนายน 2562 และ 10 กรกฎาคม 2562 ตามลำดับ สำนักเลขาธิการนายกรัฐมนตรี ได้จัดส่งคำแถลงนโยบายรัฐบาล พล.อ.ประยุทธ์ จันทร์โอชา เพื่อแจกจ่ายให้กับสมาชิกรัฐสภา ตามมาตรา 162 ของรัฐธรรมนูญแห่งราชอาณาจักรไทย

สำหรับคำแถลงนโยบายของคณะรัฐมนตรีต่อรัฐสภา ซึ่งรายละเอียดของนโยบายรัฐบาลแบ่งออก 3 ส่วนหลัก มีนโยบายหลัก 12 ข้อ และนโยบายเร่งด่วนอีก 12 ข้อ ได้แก่

นโยบายหลัก 12 ด้าน

1. ปกป้องและเชิดชูสถาบันพระมหากษัตริย์
2. สร้างความมั่นคงและปลอดภัยของประเทศ และความสงบสุข 2 ของประเทศ
3. ทำนุบำรุงศาสนาและวัฒนธรรม
4. การสร้างบทบาทของไทยในเวทีโลก
5. การพัฒนาเศรษฐกิจและความสามารถในการแข่งขันของไทย
6. การพัฒนาพื้นที่เศรษฐกิจและการกระจายความเจริญสู่ภูมิภาค 6
7. การพัฒนาสร้างความเข้มแข็งจากฐานราก
8. ปฏิรูปกระบวนการเรียนรู้และการพัฒนาศักยภาพของไทยทุกช่วงวัย
9. สาธารณสุขความเสมอภาคและสวัสดิการที่เหมาะสมกับกลุ่มประชาชน
10. การฟื้นฟูทรัพยากรธรรมชาติและการรักษาสิ่งแวดล้อมเพื่อสร้างการเติบโตอย่างยั่งยืน
11. การปฏิรูปการบริหารจัดการภาครัฐ
12. การป้องกันและปราบปรามการทุจริตและประพฤติมิชอบและกระบวนการยุติธรรม

นโยบายเร่งด่วน 12 ด้าน

1. แก้ไขปัญหาการดำรงชีวิตของประชาชน
2. ปรับปรุงระบบสวัสดิการและพัฒนาคุณภาพชีวิตของประชาชน
3. มาตรการเศรษฐกิจเพื่อรองรับการผันผวนของเศรษฐกิจโลก
4. การให้ความช่วยเหลือเกษตรกร
5. พัฒนานวัตกรรมยกระดับศักยภาพของแรงงาน
6. การวางรากฐานระบบเศรษฐกิจของประเทศสู่อนาคต
7. การเตรียมคนไทยสู่ศตวรรษที่ 21
8. แก้ไขปัญหาทุจริตและประพฤติมิชอบในวงราชการทั้งฝ่ายการเมืองและฝ่ายข้าราชการประจำ
9. แก้ไขปัญหายาเสพติดและความสงบสุขในพื้นที่จังหวัดชายแดนภาคใต้
10. พัฒนาระบบการให้บริการประชาชน

11. สนับสนุนให้มีการศึกษาการรับฟังความคิดเห็นของประชาชน และดำเนินเพื่อแก้ไขเพิ่มเติมรัฐธรรมนูญ 12. การแก้ไขปัญหายั่งยืน

2. กรอบยุทธศาสตร์ชาติ 20 ปี (พ.ศ. 2560 – 2579)

วิสัยทัศน์ “ประเทศไทยมีความมั่นคง มั่งคั่ง ยั่งยืน เป็นประเทศพัฒนาแล้วด้วยการพัฒนาตามหลักปรัชญาของเศรษฐกิจพอเพียง” หรือเป็นคติพจน์ประจำชาติว่า “มั่นคง มั่งคั่ง ยั่งยืน” ทั้งนี้ วิสัยทัศน์ดังกล่าวจะต้องสนองต่อผลประโยชน์แห่งชาติ อันได้แก่ การมีเอกราช อธิปไตย และบูรณภาพแห่งเขตอำนาจรัฐ การดำรงอยู่อย่างมั่นคง ยั่งยืนของสถาบันหลักของชาติ การดำรงอยู่อย่างมั่นคงของชาติและประชาชนจากภัยคุกคามทุกรูปแบบ การอยู่ร่วมกันในชาติอย่างสันติสุขเป็นปึกแผ่น มีความมั่นคงทางสังคมท่ามกลางพหุสังคมและการมีเกียรติและศักดิ์ศรีของความเป็นมนุษย์ ความเจริญเติบโตของชาติ ความเป็นธรรมและความอยู่ดีมีสุขของประชาชน ความยั่งยืนของฐานทรัพยากรธรรมชาติสิ่งแวดล้อม ความมั่นคงทางพลังงานและอาหาร ความสามารถในการรักษาผลประโยชน์ของชาติภายใต้การเปลี่ยนแปลงของสภาวะแวดล้อมระหว่างประเทศและการอยู่ร่วมกันอย่างสันติประสานสอดคล้องกัน ด้านความมั่นคงในประชาคมอาเซียนและประชาคมโลกอย่างมีเกียรติและศักดิ์ศรีไม่เป็นภาระของโลกและสามารถเกื้อกูลประเทศที่มีศักยภาพทางเศรษฐกิจที่ด้อยกว่า

“มั่นคง” หมายถึง การที่ประเทศจะต้องเกิดความสงบสุข สันติ ประชาชนมีความปลอดภัยในชีวิต และทรัพย์สิน ไม่ใช้ความรุนแรง หรือวิถีทางนอกกฎหมาย มีความรักใคร่สามัคคีกัน

“มั่งคั่ง” หมายถึง การทำให้ประชาชนมีความเป็นอยู่ที่ดีขึ้นตามสมควรแก่ฐานะ การทำให้เศรษฐกิจมีความเชื่อมโยงระหว่างกันมากขึ้น โดยให้ความสำคัญกับการค้าขายกับประเทศเพื่อนบ้าน มากกว่าที่จะพึ่งพาแต่เฉพาะการส่งออกไปขายยังประเทศที่อยู่ไกล บริหารจัดการภายในประเทศอย่างบูรณาการ ทั้งการทรัพยากรน้ำ การประกอบอาชีพ การศึกษา และ สิ่งแวดล้อมให้ดำเนินไปอย่างสมดุล

“ยั่งยืน” หมายถึง การคำนึงถึงการพัฒนายั่งยืน ไม่ดำเนินการโครงการใดๆ ที่อาจก่อให้เกิดภาระแก่ลูกหลานในอนาคตข้างหน้า ใช้ทรัพยากรที่มีอยู่อย่างเหมาะสมตามกำลังความสามารถของตนเอง ใช้หลักเหตุและผล และความรู้เท่าทันความเปลี่ยนแปลง หรือการมีภูมิคุ้มกันตามแนวทางปรัชญาเศรษฐกิจพอเพียงของพระบาทสมเด็จพระเจ้าอยู่หัวฯ

ในการที่จะบรรลุวิสัยทัศน์และทำให้ประเทศไทยพัฒนาไปสู่อนาคตที่พึงประสงค์นั้น จำเป็นจะต้องมีการวางแผนและกำหนดยุทธศาสตร์การพัฒนาในระยะยาว และกำหนดแนวทางการพัฒนาของทุกภาคส่วนให้ขับเคลื่อนไปในทิศทางเดียวกัน ดังนั้น จึงจำเป็นต้องกำหนดยุทธศาสตร์ชาติในระยะยาว เพื่อถ่ายทอดแนวทางการพัฒนาสู่การปฏิบัติในแต่ละช่วงเวลาอย่างต่อเนื่อง และมีการบูรณาการ และสร้างความเข้าใจถึงอนาคตของประเทศไทยร่วมกัน และเกิดการรวมพลังของทุกภาคส่วนในสังคมทั้งประชาชน เอกชน ประชาสังคม ในการขับเคลื่อนการพัฒนาเพื่อการสร้างและรักษาไว้ซึ่งผลประโยชน์แห่งชาติและบรรลุวิสัยทัศน์ “ประเทศไทยมีความมั่นคง มั่งคั่ง ยั่งยืน เป็นประเทศพัฒนาแล้ว ด้วยการพัฒนาตามหลักปรัชญาของเศรษฐกิจพอเพียง” หรือคติพจน์ประจำชาติ “มั่นคง มั่งคั่ง ยั่งยืน” เพื่อให้ประเทศมีขีดความสามารถในการแข่งขัน มีรายได้สูงอยู่ในกลุ่มประเทศพัฒนาแล้ว คนไทยมีความสุข อยู่ดี กินดี สังคมมีความมั่นคง เสมอภาคและเป็นธรรม ซึ่งยุทธศาสตร์ชาติที่จะใช้เป็นกรอบแนวทางการพัฒนาในระยะ 20 ปีต่อจากนี้ไป จะประกอบด้วย 6 ยุทธศาสตร์ ได้แก่ (1) ยุทธศาสตร์ด้านความมั่นคง (2) ยุทธศาสตร์ด้านการสร้างความสามารถในการแข่งขัน (3) ยุทธศาสตร์การพัฒนาและเสริมสร้างศักยภาพคน (4) ยุทธศาสตร์ด้านการสร้างโอกาสความเสมอภาคและเท่าเทียมกันทางสังคม (5) ยุทธศาสตร์ด้านการสร้างการเติบโตบนคุณภาพชีวิตที่เป็นมิตรกับสิ่งแวดล้อม และ (6) ยุทธศาสตร์ด้านการปรับสมดุลและพัฒนาระบบการบริหารจัดการภาครัฐ

3. ไทยแลนด์ 4.0

“ไทยแลนด์ 4.0” เป็นวิสัยทัศน์เชิงนโยบายการพัฒนาเศรษฐกิจของประเทศไทย หรือโมเดลพัฒนาเศรษฐกิจของรัฐบาล ภายใต้การนำของพลเอกประยุทธ์ จันทร์โอชา นายกรัฐมนตรี และหัวหน้าคณะรักษาความสงบแห่งชาติ (คสช.) ที่เข้ามาบริหารประเทศบนวิสัยทัศน์ที่ว่า “มั่นคง มั่งคั่ง และยั่งยืน” ที่มีภารกิจสำคัญในการขับเคลื่อนปฏิรูปประเทศด้านต่างๆ เพื่อปรับแก้จัดระบบ ปรับทิศทาง และสร้างหนทางพัฒนาประเทศให้เจริญ สามารถรับมือกับโอกาสและภัยคุกคามแบบใหม่ๆ ที่เปลี่ยนแปลงอย่างรวดเร็ว รุนแรงในศตวรรษที่ 21 ได้

ประเทศไทยในอดีตที่ผ่านมาได้มีการพัฒนาด้านเศรษฐกิจเป็นไปอย่างต่อเนื่องตั้งแต่ยุคแรก หรือ “ประเทศไทย 1.0” เน้นการเกษตรเป็นหลัก เช่น ผลิตและขาย พืชไร่ พืชสวน เลี้ยงสัตว์ เป็นต้น ยุคสอง หรือ “ประเทศไทย 2.0” เน้นอุตสาหกรรมเพิ่มขึ้นแต่เป็นอุตสาหกรรมขนาดเล็ก เช่น การผลิตและขายรองเท้า เครื่องหนัง เครื่องตีมีด เครื่องเขียน กระเป๋า เครื่องนุ่งห่ม เป็นต้น และปัจจุบัน (พ.ศ.2559) จัดอยู่ในยุคที่สาม หรือ “ประเทศไทย 3.0” เป็นอุตสาหกรรมหนักและการส่งออก เช่น การผลิตและขาย ส่งออกเหล็กกล้า รถยนต์ ถ่านน้ำมัน แยกก๊าซธรรมชาติ ปูนซีเมนต์ เป็นต้น แต่ไทยในยุค 1.0 2.0 และ 3.0 รายได้ประเทศยังอยู่ในระดับปานกลาง จึงต้องเร่งพัฒนาเศรษฐกิจสร้างประเทศ จึงเป็นเหตุให้นำไปสู่ยุคที่สี่ให้รหัสใหม่ว่า “ประเทศไทย 4.0” ให้เป็นเศรษฐกิจใหม่ (New Engines of Growth) มีรายได้สูง โดยวางเป้าหมายให้เกิดภายใน 5-6 ปีนี้ เป็นการการวางภาพอนาคตทางเศรษฐกิจที่ชัดเจนของประเทศที่พัฒนา เช่น สหรัฐอเมริกา “A Nation of Makers” อังกฤษ “Design of Innovation” อินเดีย “Made in India” หรือ เกาหลีใต้ “Creative Economy” เป็นต้น

“ประเทศไทย 4.0” ต้องการปรับเปลี่ยนโครงสร้างเศรษฐกิจไปสู่ “Value-Based Economy” หรือ “เศรษฐกิจที่ขับเคลื่อนด้วยนวัตกรรม” โดยมีฐานคิดหลัก คือ เปลี่ยนจากการผลิตสินค้า “โภคภัณฑ์” ไปสู่สินค้าเชิง “นวัตกรรม” เปลี่ยนการขับเคลื่อนประเทศด้วยภาคอุตสาหกรรมไปสู่การขับเคลื่อนด้วยเทคโนโลยี ความคิดสร้างสรรค์ และนวัตกรรม และเปลี่ยนจากการเน้นภาคการผลิตสินค้าไปสู่การเน้นภาคบริการมากขึ้น

ดังนั้น จึงควรมีการเปลี่ยนวิธีการที่มีลักษณะสำคัญ คือ เปลี่ยนจากการเกษตรแบบดั้งเดิมในปัจจุบัน ไปสู่การเกษตรสมัยใหม่ที่เน้นการบริหารจัดการและเทคโนโลยี (Smart Farming) โดยเกษตรกรต้องมีฐานะที่มั่นคง และเป็นเกษตรกรแบบเป็นผู้ประกอบการ (Entrepreneur) เปลี่ยนจาก Traditional SMEs หรือ SMEs ที่มีอยู่และรัฐต้องให้ความช่วยเหลืออยู่ตลอดเวลา ไปสู่การเป็น Smart Enterprises และ Startups บริษัทเกิดใหม่ที่มีศักยภาพสูง เปลี่ยนจาก Traditional Services ซึ่งมีการสร้างมูลค่าค่อนข้างต่ำไปสู่ High Value Services และเปลี่ยนจากแรงงานทักษะต่ำไปสู่แรงงานที่มีความรู้ ความเชี่ยวชาญ และทักษะสูง

เพื่อให้เกิดผลจริงต้องมีการพัฒนาวิทยาการ ความคิดสร้างสรรค์ นวัตกรรม วิทยาศาสตร์ เทคโนโลยี และการวิจัยและพัฒนา แล้วต่อยอดในกลุ่มเทคโนโลยีและอุตสาหกรรมเป้าหมาย ดังนี้

1. กลุ่มอาหาร เกษตร และเทคโนโลยีชีวภาพ เช่น สร้างเส้นทางธุรกิจใหม่ (New Startups) ด้านเทคโนโลยีการเกษตร เทคโนโลยีอาหาร เป็นต้น
2. กลุ่มสาธารณสุข สุขภาพ และเทคโนโลยีทางการแพทย์ เช่น พัฒนาเทคโนโลยีสุขภาพ เทคโนโลยีการแพทย์ สปา เป็นต้น
3. กลุ่มเครื่องมือ อุปกรณ์อัจฉริยะ หุ่นยนต์ และระบบเครื่องกลที่ใช้ระบบอิเล็กทรอนิกส์ควบคุม เช่น เทคโนโลยีหุ่นยนต์ เป็นต้น
4. กลุ่มดิจิทัล เทคโนโลยีอินเทอร์เน็ตที่เชื่อมต่อและบังคับอุปกรณ์ต่างๆ ปัญญาประดิษฐ์และเทคโนโลยีสมองกลฝังตัว เช่น เทคโนโลยีด้านการเงิน อุปกรณ์เชื่อมต่อออนไลน์โดยไม่ต้องใช้คน เทคโนโลยีการศึกษา E-MarketPlace E-Commerce เป็นต้น
5. กลุ่มอุตสาหกรรมสร้างสรรค์ วัฒนธรรม และบริการที่มีมูลค่าสูง เช่น เทคโนโลยีการออกแบบ ธุรกิจไลฟ์สไตล์ เทคโนโลยีการท่องเที่ยว การเพิ่มประสิทธิภาพการบริการ เป็นต้น

การพัฒนาประเทศไทยได้โมเดล “ประเทศไทย 4.0” จะใช้แนวทาง “สานพลังประชารัฐ” เป็นตัวการขับเคลื่อน โดยมุ่งเน้นการมีส่วนร่วมของภาคเอกชน ภาคการเงินการธนาคาร ภาคประชาชน ภาคสถาบันการศึกษา มหาวิทยาลัยและสถาบันวิจัยต่างๆ ร่วมกันระดมความคิด ผนึกกำลังกันขับเคลื่อน ผ่านโครงการ บันทึกความร่วมมือ กิจกรรม หรือ งานวิจัยต่างๆ โดยดำเนินงานของ “ประชารัฐ” กลุ่มต่างๆ อันได้แก่ กลุ่มที่ 1 การยกระดับนวัตกรรมและผลิตภัณ์การปรับแก้กฎหมายและกลไกภาครัฐ พัฒนาคัลสเตอร์ภาคอุตสาหกรรมแห่งอนาคต และการดึงดูดการลงทุน และการพัฒนาโครงสร้างพื้นฐาน กลุ่มที่ 2 การพัฒนาการเกษตรสมัยใหม่และการพัฒนาเศรษฐกิจฐานรากและประชารัฐ กลุ่มที่ 3 การส่งเสริมการท่องเที่ยวและไมล์ การสร้างรายได้

และการกระตุ้นการใช้จ่ายภาครัฐ กลุ่มที่ 4 การศึกษาพื้นฐานและพัฒนาผู้นำ (โรงเรียนพระราชรัฐ) รวมทั้งการยกระดับคุณภาพวิชาชีพ และกลุ่มที่ 5 การส่งเสริมการส่งออกและการลงทุนในต่างประเทศ รวมทั้งการส่งเสริมกลุ่ม SMEs และผู้ประกอบการใหม่ (Start Up) ซึ่งแต่ละกลุ่มกำลังวางระบบและกำหนดแนวทางในการขับเคลื่อนนโยบายอย่างเข้มข้น

4. แผนพัฒนาเศรษฐกิจและสังคมแห่งชาติ ฉบับที่ 12 (พ.ศ. 2560 – 2564)

จากสถานะของประเทศและบริบทการเปลี่ยนแปลงต่างๆ ที่ประเทศกำลังประสบอยู่ ทำให้การกำหนดวิสัยทัศน์แผนพัฒนาฯ ฉบับที่ 12 ยังคงมีความต่อเนื่องจากวิสัยทัศน์แผนพัฒนาฯ ฉบับที่ 11 และกรอบหลักการของการวางแผนที่น้อมนำและประยุกต์ใช้หลักปรัชญาของเศรษฐกิจพอเพียง ยึดคนเป็นศูนย์กลางของการพัฒนาอย่างมีส่วนร่วม การพัฒนาที่ยืดหลักสมดุล ยั่งยืน โดยวิสัยทัศน์ของการพัฒนาในแผนพัฒนาฯ ฉบับที่ 12 ต้องให้ความสำคัญกับการกำหนดทิศทางการพัฒนาที่มุ่งสู่การเปลี่ยนผ่านประเทศไทยจากประเทศที่มีรายได้ปานกลางไปสู่ประเทศที่มีรายได้สูง มีความมั่นคง และยั่งยืน สังคมอยู่ร่วมกันอย่างมีความสุข และนำไปสู่การบรรลุวิสัยทัศน์ระยะยาว “มั่นคง มั่งคั่ง ยั่งยืน” ของประเทศ โดยมีแนวทางในการพัฒนา ดังนี้

1. การยกระดับศักยภาพการแข่งขันและการหลุดพ้นกับดักรายได้ปานกลางสู่รายได้สูง
 - 1.1) การส่งเสริมด้านการวิจัยและพัฒนา
 - 1.2) การพัฒนาผลิตภาพแรงงาน
 - 1.3) การส่งเสริมผู้ประกอบการที่เข้มแข็งและพาณิชย์ดิจิทัล
 - 1.4) การลงทุนโครงสร้างพื้นฐาน
 - 1.5) การปรับโครงสร้างการผลิต
2. การพัฒนาศักยภาพคนตามช่วงวัยและการปฏิรูประบบเพื่อสร้างสังคมสูงวัยอย่างมีคุณภาพ
 - 2.1) การพัฒนาศักยภาพคนในทุกช่วงวัยให้สนับสนุนการเจริญเติบโตของประเทศ
 - 2.2) การยกระดับคุณภาพการศึกษาและการเรียนรู้ให้มีคุณภาพ เท่าเทียมและทั่วถึง
 - 2.3) การพัฒนาด้านสุขภาพ
 - 2.4) การสร้างสภาพแวดล้อมและนวัตกรรมที่เอื้อต่อการดำรงชีพในสังคมสูงวัย
3. การลดความเหลื่อมล้ำทางสังคม
 - 3.1) การยกระดับรายได้และสร้างโอกาสในการประกอบอาชีพ
 - 3.2) การจัดบริการทางสังคมให้ทุกคนตามสิทธิขั้นพื้นฐาน และเน้นการสร้างภูมิคุ้มกันระดับปัจเจก
 - 3.3) การสร้างความเสมอภาคในการเข้าถึงทรัพยากร
 - 3.4) การเข้าถึงกระบวนการยุติธรรมอย่างเสมอภาค
4. การรองรับการเชื่อมโยงภูมิภาคและความเป็นเมือง
 - 4.1) การลงทุนด้านโครงสร้างพื้นฐานและสิ่งอำนวยความสะดวกของเมือง
 - 4.2) การพัฒนาด้านการขนส่งและโลจิสติกส์เชื่อมโยงกับเพื่อนบ้าน
 - 4.3) การส่งเสริมการลงทุน การค้าชายแดน และการจัดตั้งเขตพัฒนาเศรษฐกิจพิเศษ
5. การสร้างความเจริญเติบโตทางเศรษฐกิจและสังคมอย่างเป็นมิตรกับสิ่งแวดล้อม
 - 5.1) การรักษาทุนทางธรรมชาติเพื่อการเติบโตสีเขียว
 - 5.2) การส่งเสริมการบริโภคที่เป็นมิตรกับสิ่งแวดล้อม

- 5.3) การส่งเสริมการผลิต การลงทุน และการสร้างงานสีเขียว
 - 5.4) การจัดการมลพิษและรักษาคุณภาพสิ่งแวดล้อม
 - 5.5) การพัฒนาความร่วมมือด้านสิ่งแวดล้อมระหว่างประเทศ
 - 5.6) การเพิ่มขีดความสามารถในการปรับตัวเพื่อรองรับการเปลี่ยนแปลงสภาพภูมิอากาศและการบริหารจัดการเพื่อลดความเสี่ยงด้านภัยพิบัติ
6. การบริหารราชการแผ่นดินที่มีประสิทธิภาพ
- 6.1) การสร้างความโปร่งใสในทุกขั้นตอนของการปฏิบัติราชการ
 - 6.2) การพัฒนาบุคลากรภาครัฐ
 - 6.3) การสร้างรูปแบบการพัฒนา อปท. ให้เหมาะสม
 - 6.4) การสร้างระบบตรวจสอบ ติดตามและประเมินผลที่มีประสิทธิภาพ

5. แผนอุดมศึกษาระยะยาว 15 ปี ฉบับที่ 3 (พ.ศ. 2560 - 2574)

สำนักงานคณะกรรมการการอุดมศึกษามีพันธกิจหลักสำคัญตามกฎหมายในการจัดทำแผนเพื่อการพัฒนาอุดมศึกษาให้สอดคล้องกับนโยบายรัฐบาล แผนพัฒนาการเศรษฐกิจและสังคมแห่งชาติ รวมทั้งแผนของหน่วยงานต่างๆ ที่เกี่ยวข้อง เพื่อใช้เป็นกรอบแนวทางการขับเคลื่อนอุดมศึกษาทั้ง 4 พันธกิจ ประกอบด้วย การผลิตบัณฑิต การวิจัย การบริการวิชาการ และการทำนุบำรุงศิลปวัฒนธรรม สามารถนำมาใช้ในการขับเคลื่อนการพัฒนาประเทศได้อย่างเต็มศักยภาพบนทรัพยากรที่มีอย่างจำกัด รองรับบริบทของโลกและของประเทศที่เปลี่ยนแปลงไปอย่างรวดเร็ว จึงมีการจัดทำแผนอุดมศึกษาระยะยาว 15 ปี ฉบับที่ 3 โดยมีหลักการในการจัดทำแผน คือ 1) อุดมศึกษาเป็นกลไกในการขับเคลื่อนและพัฒนาประเทศ (engine for growth) 2) ปฏิรูประบบอุดมศึกษาบนแนวคิดให้อุดมศึกษาเป็นหัวรถจักรในการปรับการศึกษาทั้งระบบ และ 3) เป็นช่วงเวลาและโอกาสสำคัญในการเปลี่ยนแปลงการศึกษาของประเทศ

วิสัยทัศน์ “อุดมศึกษาไทยเป็นแหล่งสร้างปัญญาให้สังคม นำทางไปสู่การเปลี่ยนแปลง สร้างนวัตกรรมความรู้ งานวิจัย ที่เสนอทางเลือกและแก้ปัญหา เพื่อการพัฒนาประเทศ และสร้างขีดความสามารถในการแข่งขัน”

วัตถุประสงค์

1. เพื่อยกระดับมาตรฐานการอุดมศึกษาให้เทียบเคียงกับประเทศพัฒนาแล้ว
2. เพื่อสนับสนุนการถ่ายทอดองค์ความรู้และนวัตกรรมอย่างกว้างขวางและครอบคลุมผู้มีส่วนได้ส่วนเสียทุกภาคการผลิต
3. เพื่อสนับสนุนการเคลื่อนย้ายทางสังคม (Social Mobility)
4. เพื่อพัฒนาและปรับปรุงการกำกับดูแลระบบอุดมศึกษาให้มีประสิทธิภาพสอดคล้องกับความเป็นอิสระในการบริหารตนเอง

ยุทธศาสตร์หลัก

ยุทธศาสตร์ที่ 1 อุดมศึกษาเป็นแหล่งพัฒนากำลังคนและสร้างเสริมศักยภาพทั้งทักษะความคิดและการรู้คิด เพื่อสนับสนุนการพัฒนาประเทศตามยุทธศาสตร์ชาติ

เป้าหมาย

- 1.1 ปรับสัดส่วนการผลิตในภาพรวมเพื่อให้ตรงกับทิศทางการพัฒนา
- 1.2 การปรับปรุงคุณภาพของอุดมศึกษาเพื่อการพัฒนาที่ยั่งยืน
- 1.3 เพิ่มโอกาสการเข้าถึงให้ทุกกลุ่ม ส่งเสริมโอกาสทางการศึกษาในกลุ่มวัยทำงานและการเรียนรู้ตลอดชีวิต
- 1.4 การสร้างเครือข่ายและเปิดโอกาสให้ภาคเอกชนเข้ามามีส่วนร่วมในการจัดการศึกษา (Work-based learning, Integrated Learning, Credit Bank)

1.5 ยกระดับอุดมศึกษาให้มีความเป็นสากล (Internationalization) เพื่อให้สามารถแข่งขันได้ในยุคโลกาภิวัตน์ (Globalization)

ตัวชี้วัด

1. สัดส่วนการผลิตบุคลากรสายวิทย์ : สายอื่น ในสถาบันอุดมศึกษา (60 : 40)
2. ร้อยละของผู้เรียนในระบบอุดมศึกษาเทียบกับจำนวนประชากร ช่วงอายุ 18 – 22 ปี (ร้อยละ 60)
3. ระดับการพัฒนาทักษะด้านภาษาอังกฤษ (CEFR ระดับปริญญาตรี) (C1⁺)

ยุทธศาสตร์ที่ 2 การพัฒนาศักยภาพและคุณภาพนักศึกษา เสริมสร้างความรู้ และทักษะทางอาชีพให้พร้อมรองรับการเปลี่ยนแปลงที่จะเกิดขึ้นในอนาคต

เป้าหมาย

- 2.1 ปรับปรุงกิจกรรมการพัฒนานักศึกษาให้ทันสมัย ได้มาตรฐาน ครอบคลุมความรู้และทักษะในศตวรรษที่ 21
- 2.2 พัฒนาทักษะการทำงานและการแก้ปัญหา (3R8C)
- 2.3 การพัฒนาศักยภาพนักศึกษาเพื่อสนับสนุนการสร้างนวัตกรรมและวิจัย

ตัวชี้วัด

1. การประเมินทักษะและสมรรถนะของบัณฑิตด้าน Soft Skill และ Critical Thinking (21st Century)
2. Innovative Universities (10 แห่ง)

ยุทธศาสตร์ที่ 3 เสริมสร้างสมรรถนะหลักของอุดมศึกษาไทยให้เป็นแหล่งพัฒนาต่อยอดความสามารถในการใช้ความรู้ สร้างผลงานวิจัย ค้นหาคำตอบที่จะนำไปใช้ประโยชน์ในการแก้ปัญหา และพัฒนาเศรษฐกิจทั้งระดับท้องถิ่นและระดับประเทศ

เป้าหมาย

- 3.1 พัฒนาสถาบันอุดมศึกษาตามความสามารถและศักยภาพด้านการวิจัย และการบริการที่มีต่อสังคม (Research Hubs, Innovation Center)
- 3.2 พัฒนาสมรรถนะและความสามารถบุคลากรวิจัยเพื่อสร้างความรู้ใหม่และนวัตกรรมที่มีคุณภาพสูง (ผลงานวิจัย/จำนวนอาจารย์, จำนวนนักวิจัย, Impact Factor, Citation)
- 3.3 การสร้างขีดความสามารถในการวิจัยที่นำไปสู่การใช้งานจริง แก้ไขปัญหา และขึ้นนำสังคม (จำนวนนวัตกรรมที่ใช้งานและเกิดผลกระทบต่อเศรษฐกิจ/สังคม)
- 3.4 พัฒนาขีดความสามารถไปสู่มหาวิทยาลัยชั้นนำของโลก (University 4.0, World Class/Global University Ranking)

ตัวชี้วัด

1. จำนวนนักวิจัยต่อประชากร (60 คน)
2. รายได้ที่ได้จากการใช้สิทธิในการใช้ทรัพย์สินทางปัญญาของมหาวิทยาลัย (50 ล้านบาทต่อปี)
3. World Class Ranking at 200 (7 แห่ง)

ยุทธศาสตร์ที่ 4 อุดมศึกษาเป็นแหล่งสนับสนุนการสร้างงานและนำความรู้ไปแก้ปัญหาผ่านความร่วมมือกับภาคเอกชนและท้องถิ่น

เป้าหมาย

- 4.1 เปิดโอกาสในการพัฒนาวิชาการสู่สังคม (University Social Engagement)
- 4.2 ส่งเสริมการนำความรู้ไปสู่การสร้างโอกาสทางธุรกิจ (Start-up, Spin-off, Incubator และ Accelerator)

4.3 แหล่งสนับสนุนการพัฒนาฐานรากเศรษฐกิจและชุมชนท้องถิ่น (โครงการความร่วมมือกับเอกชน/ท้องถิ่น ประชาธิปไตย Community University)

4.4 โครงการพัฒนาที่ตอบสนองความต้องการของชุมชน (Demand Driven)

ตัวชี้วัด

1. จำนวน Technology-Base Startups (ไม่น้อยกว่า 300 แห่ง)

2. องค์กรความรู้เพื่อพัฒนาและสร้างความเข้มแข็งให้กับ SMEs (ไม่น้อยกว่า 800 แห่ง)

ยุทธศาสตร์ที่ 5 ปรับปรุงระบบการบริหารจัดการให้เกิดประสิทธิภาพ มีประสิทธิผล และมีระบบการกำกับดูแลที่รับผิดชอบต่อผลการดำเนินการของมหาวิทยาลัยในทุกด้าน

เป้าหมาย

5.1 การปรับโครงสร้างการบริหารจัดการและบทบาทของระบบอุดมศึกษา (HE Restructure, Governance Roles and Responsibility)

5.2 ปรับปรุงการบริหารจัดการของสถาบันอุดมศึกษาเพื่อเพิ่มประสิทธิภาพในการใช้ทรัพยากรและเพิ่มขีดความสามารถในการแข่งขัน (การลดต้นทุนต่อหน่วย/

ความรับผิดชอบด้านการเงิน)

5.3 ระบบฐานข้อมูลและการรายงานที่ถูกต้อง (ความครบถ้วนของการรายงานข้อมูลต่อ สกอ. และต่อสาธารณะ)

5.4 สร้างระบบการกำกับดูแลที่โปร่งใส ความรับผิดชอบและตรวจสอบได้ (Governance Accountability/Organizational Assessment) โดยเฉพาะอย่างยิ่ง

เกี่ยวข้องกับบทบาทของสภามหาวิทยาลัย

ตัวชี้วัด

1. ร้อยละการประเมินความโปร่งใสและรับผิดชอบ (ร้อยละ 90)

2. การประเมินผลสัมฤทธิ์ทางเศรษฐกิจและสังคม

ยุทธศาสตร์ที่ 6 ปรับระบบโครงสร้างการตรวจสอบ การจัดสรรงบประมาณ และการติดตามรายงานผลที่มีประสิทธิภาพ

เป้าหมาย

6.1 การปรับระบบการจัดสรรงบประมาณตามการพัฒนาขีดความสามารถของสถาบันอุดมศึกษา (Financial Incentive: Demand Pull, Performance-based, PA)

6.2 ปรับระบบการติดตามประเมินผลทุกระดับของ สกอ. ให้เกิดประสิทธิภาพ และให้เชื่อมกับการให้ทุน ให้โทษตาม Performance

6.3 สร้างกลไกการประเมินคุณภาพที่มุ่งเน้นประสิทธิผล การสร้างความรู้ และทักษะของบัณฑิต (Quality System: Accreditation System, QA System,

Learning Outcome, Ranking)

6.4 ส่งเสริมให้สร้างกลไกในการกระตุ้นให้เกิดการพัฒนาเพื่อยกระดับคุณภาพในพันธกิจทุกด้าน (Resource and Support Centers, Benchmark Partners)

6.5 สร้างระบบการติดตามรายงานผลที่มีประสิทธิภาพ ระบบข้อมูลสารสนเทศและสถิติอุดมศึกษาการรายงานผลระบบอุดมศึกษาสู่สาธารณะ

ตัวชี้วัด

1. ร้อยละการสำเร็จการศึกษาตามเวลาที่กำหนดตามหลักสูตร (ร้อยละ 80)

2. ความสามารถในการปฏิบัติงานภายหลังจบการศึกษา

6. แผนการศึกษาแห่งชาติ พ.ศ. 2560 – 2579

เนื่องจากแผนการศึกษาแห่งชาติ ฉบับปรับปรุง (พ.ศ. 2552 – 2559) จะสิ้นสุดในปี พ.ศ. 2559 ดังนั้น สำนักงานเลขาธิการสภาการศึกษาจึงได้จัดทำแผนการศึกษาแห่งชาติ พ.ศ. 2560 – 2579 ซึ่งเป็นแผนระยะยาว 20 ปี เพื่อเป็นแผนแม่บทสำหรับหน่วยงานที่เกี่ยวข้องนำไปใช้เป็นกรอบแนวทางในการพัฒนา โดยกำหนดวิสัยทัศน์ จุดมุ่งหมาย เป้าหมาย ตัวชี้วัด และยุทธศาสตร์ของแผนการศึกษาแห่งชาติ ดังนี้

วิสัยทัศน์ (Vision)

“คนไทยทุกคนได้รับการศึกษาและเรียนรู้ตลอดชีวิตอย่างมีคุณภาพ ดำรงชีวิตอย่างเป็นสุข สอดคล้องกับหลักปรัชญาของเศรษฐกิจพอเพียง และการเปลี่ยนแปลงของโลกศตวรรษที่ 21”

วัตถุประสงค์ในการจัดการศึกษา 4 ประการ คือ

- 1) เพื่อพัฒนาระบบและกระบวนการจัดการศึกษาที่มีคุณภาพและมีประสิทธิภาพ
- 2) เพื่อพัฒนาคนไทยให้เป็นพลเมืองดี มีคุณลักษณะที่ทักษะและสมรรถนะที่สอดคล้องกับทบบัญญัติของรัฐธรรมนูญแห่งราชอาณาจักรไทยพระราชบัญญัติการศึกษาแห่งชาติ และยุทธศาสตร์ชาติ
- 3) เพื่อพัฒนาสังคมไทยให้เป็นสังคมแห่งการเรียนรู้ และคุณธรรม จริยธรรม รู้รักสามัคคี และร่วมมือผนึกกำลังมุ่งสู่การพัฒนาประเทศอย่างยั่งยืน ตามหลักปรัชญาของเศรษฐกิจพอเพียง
- 4) เพื่อนำประเทศไทยก้าวข้ามกับดักประเทศที่มีรายได้ปานกลาง และความเหลื่อมล้ำภายในประเทศลดลงเพื่อให้บรรลุวิสัยทัศน์และจุดมุ่งหมายในการจัดการศึกษาดังกล่าวข้างต้น

แผนการศึกษาแห่งชาติได้วางเป้าหมายไว้ 2 ด้าน คือ

1) เป้าหมายด้านผู้เรียน (Learner Aspirations) โดยมุ่งพัฒนาผู้เรียนทุกคนให้มีคุณลักษณะและทักษะการเรียนรู้ในศตวรรษที่ 21 (3Rs8Cs) ประกอบด้วย ทักษะและคุณลักษณะต่อไปนี้

- 3Rs ได้แก่ การอ่านออก (Reading) การเขียนได้ (Writing) และการคิดเลขเป็น (Arithmetics)

- 8Cs ได้แก่ ทักษะด้านการคิดอย่างมีวิจารณญาณ และทักษะในการแก้ปัญหา (Critical Thinking and Problem Solving) ทักษะด้านการสร้างสรรค์และนวัตกรรม (Creativity and Innovation) ทักษะด้านความเข้าใจต่างวัฒนธรรม ต่างกระบวนทัศน์ (Cross – cultural Understanding) ทักษะด้านความร่วมมือ การทำงานเป็นทีม และภาวะผู้นำ (Collaboration, Teamwork and Leadership) ทักษะด้านการสื่อสาร สารสนเทศ และการรู้เท่าทันสื่อ (Communications, Information and Media Literacy) ทักษะด้านคอมพิวเตอร์ และเทคโนโลยีสารสนเทศและการสื่อสาร (Computing and ICT Literacy) ทักษะอาชีพ และทักษะการเรียนรู้ (Career and Learning Skills) และความมีเมตตา กรุณา มีวินัย คุณธรรม จริยธรรม (Compassion)

2) เป้าหมายของการจัดการศึกษา (Aspirations) 5 ประการ ดังนี้

2.1) ประชากรทุกคนเข้าถึงการศึกษาที่มีคุณภาพและมีมาตรฐานอย่างทั่วถึง (Access)

2.2) ผู้เรียนทุกคน ทุกกลุ่มเป้าหมายได้รับบริการการศึกษาที่มีคุณภาพตามมาตรฐานอย่างเท่าเทียม (Equity)

2.3) ระบบการศึกษาที่มีคุณภาพ สามารถพัฒนาผู้เรียนให้บรรลุขีดความสามารถเต็มตามศักยภาพ (Quality)

2.4) ระบบการบริหารจัดการศึกษาที่มีประสิทธิภาพ เพื่อการลงทุนทางการศึกษาที่คุ้มค่าและบรรลุเป้าหมาย (Efficiency)

2.5) ระบบการศึกษาที่สนองตอบและก้าวทันการเปลี่ยนแปลงของโลกที่เป็นพลวัตและบริบทที่เปลี่ยนแปลง (Relevancy) มีแผนการศึกษาแห่งชาติได้กำหนดยุทธศาสตร์ในการพัฒนาการศึกษาภายใต้ 6 ยุทธศาสตร์หลักที่สอดคล้องกับยุทธศาสตร์ชาติ 20 ปี ดังนี้

ยุทธศาสตร์ที่ 1 : การจัดการศึกษาเพื่อความมั่นคงของสังคมและประเทศชาติ มีเป้าหมาย ดังนี้

ยุทธศาสตร์ที่ 2 : การผลิตและพัฒนากำลังคน การวิจัย และนวัตกรรม เพื่อสร้างขีดความสามารถในการแข่งขันของประเทศ มีเป้าหมาย ดังนี้

ยุทธศาสตร์ที่ 3 : การพัฒนาศักยภาพคนทุกช่วงวัย และการสร้างสังคมแห่งการเรียนรู้มีเป้าหมายดังนี้

ยุทธศาสตร์ที่ 4 : การสร้างโอกาส ความเสมอภาค และความเท่าเทียมทางการศึกษา มีเป้าหมาย ดังนี้

ยุทธศาสตร์ที่ 5 : การจัดการศึกษาเพื่อสร้างเสริมคุณภาพชีวิตที่เป็นมิตรกับสิ่งแวดล้อม มีเป้าหมาย ดังนี้

ยุทธศาสตร์ที่ 6 : การพัฒนาประสิทธิภาพของระบบบริหารจัดการศึกษา มีเป้าหมายดังนี้

7. นโยบายรัฐมนตรีว่าการกระทรวงการอุดมศึกษา วิทยาศาสตร์ วิจัยและนวัตกรรม (ดร.สุวิทย์ เมษินทรีย์)

ตามพระราชบัญญัติ ระเบียบบริหารราชการกระทรวงการอุดมศึกษา วิทยาศาสตร์ วิจัยและนวัตกรรม พ.ศ. 2562 กำหนดอำนาจและหน้าที่ของกระทรวงอุดมศึกษา วิทยาศาสตร์ วิจัยและนวัตกรรม ดังนี้

1. ส่งเสริม สนับสนุน และกำกับดูแลการอุดมศึกษาให้เท่าทันการเปลี่ยนแปลงของโลก โดยมีความเป็นอิสระทางวิชาการและการบริหารจัดการ ให้มีการพัฒนากำลังคนให้สอดคล้องกับความต้องการของประเทศ และให้ดำเนินการวิจัยและสร้างสรรค์นวัตกรรมเพื่อพัฒนาชุมชน สังคม และประเทศทั้งทางด้านวิทยาศาสตร์ เทคโนโลยี สังคมศาสตร์ มนุษยศาสตร์ และสหวิทยาการ

2. ส่งเสริม สนับสนุน และกำกับดูแลการวิจัยและการสร้างสรรค์นวัตกรรมของสถาบันอุดมศึกษา และหน่วยงานในระบบวิจัยและนวัตกรรมที่อยู่ในสังกัดกระทรวงหรือกำกับดูแลของรัฐมนตรี รวมทั้งประสานงานกับหน่วยงานในระบบวิจัยและนวัตกรรมที่อยู่นอกกระทรวงเพื่อให้เกิดความร่วมมือ และดำเนินการไปในทิศทางที่มีความเชื่อมโยงและสอดคล้องกับนโยบายยุทธศาสตร์ และแผนด้านวิทยาศาสตร์วิจัยและนวัตกรรมของประเทศ

3. จัดให้มีระบบนิเวศและโครงสร้างพื้นฐานที่สำคัญเพื่อพัฒนาการอุดมศึกษา วิทยาศาสตร์ วิจัยและนวัตกรรมรวมทั้งส่งเสริมความร่วมมือเพื่อผลิตกำลังคนระดับสูงเฉพาะทาง และความร่วมมือในด้านการวิจัยและการสร้างสรรค์นวัตกรรมกับหน่วยงานภาครัฐ ภาคเอกชน องค์กรปกครองส่วนท้องถิ่น และบุคคลหรือหน่วยงานในต่างประเทศ

4. ปฏิบัติการอื่นที่มีกฎหมายกำหนดให้เป็นหน้าที่และอำนาจของกระทรวง

โดยมีวิสัยทัศน์ ได้แก่ เป็นองค์กรนำเพื่อขับเคลื่อนการอุดมศึกษาไทยวิทยาศาสตร์ วิจัยและนวัตกรรมไปสู่มาตรฐานในระดับสากลและเพิ่มอันดับความสามารถการแข่งขันในระดับนานาชาติอย่างยั่งยืน ภายในปี พ.ศ. 2580

ซึ่งมีการกำหนดประเด็นยุทธศาสตร์ เป้าหมาย และตัวชี้วัด ดังนี้

ประเด็นยุทธศาสตร์ที่ 1 การผลิตกำลังคนด้านวิทยาศาสตร์ วิจัยและนวัตกรรม ที่มีคุณภาพสูงเพื่อยกระดับขีดความสามารถในการแข่งขันของประเทศ

เป้าหมาย 1.1 การพัฒนากำลังคนด้านวิทยาศาสตร์ วิจัยและนวัตกรรม และสร้างความตระหนักด้านวิทยาศาสตร์และเทคโนโลยีเพื่อเพิ่มขีดความสามารถของประเทศ

ตัวชี้วัด

1. จำนวนบุคลากรด้านการวิจัยและพัฒนาแบบทางานเต็มเวลา (FTE) ต่อประชากร 10,000 คน-ปี

2. จำนวนบุคลากรที่ทำงานด้านวิทยาศาสตร์และเทคโนโลยี

3. จำนวนผู้ประกอบการใหม่และผู้ประกอบการวิสาหกิจขนาดกลางและขนาดย่อมที่ได้รับการพัฒนาและยกระดับความสามารถในการแข่งขัน

ประเด็นยุทธศาสตร์ที่ 2 การวิจัยและนวัตกรรมที่ตอบโจทย์ของประเทศ และสร้างระบบนิเวศการวิจัย

เป้าหมาย 2.1 การสร้างความเข้มแข็งในการบริหารจัดการงานวิจัยและงบประมาณวิจัยและนวัตกรรม

ตัวชี้วัด

1. อันดับรวมของความสามารถการแข่งขันด้าน Scientific Infrastructure ของประเทศตามการจัดอันดับของ IMD
2. มีระบบสารสนเทศวิจัยและนวัตกรรมของประเทศที่เชื่อมโยงระดับชาติและนานาชาติ
3. จำนวนของโครงการวิจัยและนวัตกรรมริเริ่มใหม่ที่สำคัญของประเทศ

เป้าหมาย 2.2 การพัฒนางานวิจัยและนวัตกรรมที่ตอบโจทย์การพัฒนาประเทศ

ตัวชี้วัด

1. มูลค่าผลกระทบต่อเศรษฐกิจ สังคม และคุณภาพชีวิตที่เกิดจากการนำผลงานวิจัยและพัฒนาไปใช้ประโยชน์
2. ร้อยละผลงานวิจัยและเทคโนโลยีพร้อมใช้ที่ถูกลำดับใช้ในการสร้างมูลค่าเชิงพาณิชย์ให้กับภาคการผลิตและบริการและภาคธุรกิจ
3. ความสามารถใหม่ในการดำเนินการวิจัยขั้นแนวหน้า (Frontier Research)

เป้าหมาย 2.3 การขับเคลื่อนโครงสร้างพื้นฐานขนาดใหญ่ด้านวิทยาศาสตร์ เทคโนโลยี และพัฒนาพื้นที่เพื่อนวัตกรรม

ตัวชี้วัด

1. ความสำเร็จในการผลักดันโครงการขนาดใหญ่ (โครงการที่มีงบประมาณตั้งแต่ 500 ล้านบาทขึ้นไป)
2. มูลค่าการลงทุนวิจัยของบริษัทที่มาใช้ประโยชน์ในเขตนวัตกรรม

ประเด็นยุทธศาสตร์ที่ 3 การยกระดับคุณภาพชีวิต และเศรษฐกิจฐานรากด้วยอุดมศึกษา วิทยาศาสตร์ วิจัยและนวัตกรรม

เป้าหมาย 3.1 การพัฒนาวิทยาศาสตร์และนวัตกรรมเพื่อเศรษฐกิจ สังคม สิ่งแวดล้อม และคุณภาพชีวิต

ตัวชี้วัด

1. มูลค่าผลกระทบต่อทางเศรษฐกิจ สังคม และสิ่งแวดล้อม
2. จำนวนนวัตกรรมทางสังคมและนวัตกรรมสำหรับผู้สูงอายุและผู้พิการที่ผลิตได้เองภายในประเทศ
3. จำนวนโครงการ/กิจกรรมที่เผยแพร่ภูมิปัญญาท้องถิ่นและของชาติหรือส่งเสริมการทำนุบำรุงศิลปวัฒนธรรมและศาสนา หรือให้บริการวิชาการเพื่อพัฒนาชุมชน

และสังคม

ประเด็นยุทธศาสตร์ที่ 4 การพัฒนาการจัดการศึกษาให้ทันสมัย มีคุณภาพและสร้างสังคมแห่งการเรียนรู้

เป้าหมาย 4.1 การผลิตและพัฒนาสมรรถนะกำลังคนให้เป็น high-skilled workforce ตามความต้องการของประเทศ

ตัวชี้วัด

1. ร้อยละของหลักสูตร/รายวิชาที่มีการพัฒนาทักษะและสมรรถนะของบัณฑิตด้าน Soft Skill และ Critical Thinking (21st Century)

เป้าหมาย 4.2 การสร้างโอกาสในการเข้าถึงการศึกษาระดับอุดมศึกษาและส่งเสริมการเรียนรู้ตลอดชีวิต

ตัวชี้วัด

1. จำนวนประชาชนที่เข้าถึงหลักสูตร/สื่อ/แหล่งเรียนรู้ ที่จัดการศึกษาในรูปแบบ Lifelong learning

เป้าหมาย 4.3 การสนับสนุนการจัดการเรียนการสอนระดับอุดมศึกษาเพื่อพัฒนาคุณภาพและมาตรฐานการศึกษาของสถาบันอุดมศึกษา

ตัวชี้วัด

1. สัดส่วนการผลิตบัณฑิตสายวิทย์ : สายอื่นในสถาบันอุดมศึกษา

กรอบนโยบาย 4 มิติ กระทรวงการอุดมศึกษา วิทยาศาสตร์ วิจัยและนวัตกรรม มีการแถลงกรอบนโยบายการอุดมศึกษา วิทยาศาสตร์ วิจัยและนวัตกรรมที่สอดคล้องกับนโยบายรัฐบาล สะท้อนผ่าน 4 มิติ ดังนี้

มิติที่ 1 : สร้างและพัฒนาคนไทยสู่ศตวรรษที่ 21

- ส่งเสริมการเรียนรู้ตลอดชีวิต (Life Long Learning) ทุกอายุ ทุกช่วงวัย สามารถพัฒนาตัวเองได้ตลอดเวลา ไม่ตกเทรนด์
- ขับเคลื่อนหลักสูตรอุดมศึกษายุคใหม่ ให้เข้ากับอาชีพแห่งอนาคต รองรับอาชีพหลากหลายในโลกยุคใหม่อย่างเท่าทัน
- สร้างบัณฑิตคุณภาพพร้อมสู่โลกใบใหม่แห่งศตวรรษที่ 21
- ขับเคลื่อนการพัฒนาทักษะแห่งอนาคต (Skill for the future) อย่างเป็นรูปธรรม ทั้ง Upskill และ Reskill คนทำงาน
- สนับสนุนการเรียนรู้สำหรับคนสูงวัย

มิติที่ 2 : สร้างและพัฒนาองค์ความรู้

- ปรับโจทย์ ปรับระบบงบประมาณ และการวิจัยให้ตอบโจทย์ประเทศไทย
- ผลักดันการพัฒนาเศรษฐกิจชีวภาพ เศรษฐกิจหมุนเวียน และเศรษฐกิจสีเขียว
- ขับเคลื่อน 4 วาระวิจัย ตอบโจทย์ประเทศ ทั้ง Smart Farming, Active Citizen, Zero-Waste และ AI for All

มิติที่ 3 : สร้างและพัฒนานวัตกรรม

- สร้างกองทุนพัฒนาสตาร์ทอัพรุ่นใหม่ (Young Startup) และการให้คำปรึกษาจากผู้รู้จริง (Mentor in Residence) อย่างครบวงจร
- ส่งเสริมการพัฒนานวัตกรรมชุมชน, นวัตกรรมเชิงธุรกิจ และ นวัตกรรมสังคม
- สร้างมูลค่าเพิ่ม เปลี่ยน Made in Thailand เป็น Innovated in Thailand

มิติที่ 4 : ปฏิรูปการอุดมศึกษา

- ปลดล็อก กรอบมาตรฐานคุณวุฒิระดับอุดมศึกษาแห่งชาติ (มคอ.) ปรับวิธีการขอตำแหน่งวิชาการให้เหมาะสมกับยุคสมัย และทันโลก
- ปรับเปลี่ยนมหาวิทยาลัยตาม 3 กลุ่มภารกิจ ตอบโจทย์ประเทศ
- พัฒนารูปแบบการเรียนการสอนแบบใหม่ สร้างระบบธนาคารหน่วยกิต (Credit Bank) ที่สามารถเลือกเรียนในสิ่งที่ตนสนใจ (Modular System) สะสมเป็นปริญญาตัว

ไร้ข้อจำกัดเรื่องเวลา มหาวิทยาลัย อายุ และสามารถนำเอาประสบการณ์ที่มีมาเทียบหน่วยกิตได้

8. นโยบายการปฏิรูปศาสตร์ใหม่มหาวิทยาลัยราชภัฏ ระยะ 20 ปี (พ.ศ. 2560 – 2579) (ฉบับปรับปรุง 11 ตุลาคม 2561)

มหาวิทยาลัยราชภัฏทั่วประเทศได้ร่วมหารือและกำหนดแนวทางการยกระดับมหาวิทยาลัยราชภัฏ ระยะ 20 ปี (พ.ศ. 2560 – 2579) มุ่งเน้นให้มหาวิทยาลัยราชภัฏเป็นสถาบันอุดมศึกษา เพื่อพัฒนาท้องถิ่น โดยกำหนดวิสัยทัศน์ คือ “มหาวิทยาลัยราชภัฏเป็นสถาบันที่ผลิตบัณฑิตที่มีอัตลักษณ์ มีคุณภาพ มีสมรรถนะ และเป็นสถาบันหลักที่บูรณาการองค์ความรู้สู่นวัตกรรมในการพัฒนาท้องถิ่นเพื่อสร้างความมั่นคงให้กับประเทศ” ซึ่งมีรายละเอียดพอสังเขป ดังนี้

1. พันธกิจ

1. ผลิตภัณฑ์ให้มีคุณภาพ มีทัศนคติที่ดี เป็นพลเมืองดีในสังคมและมีสมรรถนะตามความต้องการของผู้ใช้บัณฑิต
2. วิจัยสร้างองค์ความรู้และนวัตกรรมที่มีคุณภาพและได้มาตรฐานเป็นที่ยอมรับมุ่งเน้นการบูรณาการเพื่อนำไปใช้ประโยชน์ได้อย่างเป็นรูปธรรม
3. พัฒนาท้องถิ่นตามศักยภาพ สภาพปัญหาและความต้องการที่แท้จริงของชุมชน โดยการถ่ายทอดองค์ความรู้ เทคโนโลยี และน้อมนำแนวพระราชดำริสู่การปฏิบัติ
4. สร้างเครือข่ายความร่วมมือกับทุกภาคส่วนเพื่อการพัฒนาท้องถิ่น และเสริมสร้างความเข้มแข็งของผู้นำชุมชนให้มีคุณธรรมและความสามารถในการบริหารงานเพื่อประโยชน์ต่อ

ส่วนรวม

5. บริหารจัดการทรัพยากรภายในมหาวิทยาลัยอย่างมีประสิทธิภาพด้วยหลักธรรมาภิบาล พร้อมรองรับบริบทการเปลี่ยนแปลงเพื่อให้เกิดการพัฒนาอย่างต่อเนื่องและยั่งยืน

2. สถาบันหลัก

มหาวิทยาลัยราชภัฏเป็นสถาบันการศึกษาที่เป็นที่พึ่งของท้องถิ่น ในการให้ความรู้ ให้ความจริง มีความเป็นกลางทางการเมือง ประสานความร่วมมือกับองค์กรต่างๆ ในการพัฒนาท้องถิ่นให้บรรลุเป้าหมาย

3. อัตลักษณ์บัณฑิต

บัณฑิตมหาวิทยาลัยราชภัฏมีความรู้ ความสามารถเชิงวิชาการวิชาชีพ พร้อมด้วยคุณลักษณะคนไทยตามพระราโชบายด้านการศึกษา 4 ประการ คือ

1. มีทัศนคติที่ดีและถูกต้อง คือ มีความรู้ ความเข้าใจต่อชาติ บ้านเมือง ยึดมั่นในศาสนา มั่นคงในสถาบันพระมหากษัตริย์ และมีความเอื้ออาทรต่อครอบครัวและชุมชนของตน
2. มีพื้นฐานชีวิตที่มั่นคงเข้มแข็ง คือ รู้จักแยกแยะสิ่งที่ดี - ชอบ สิ่งที่ไม่ดี - ปฏิเสธสิ่งที่ผิด สิ่งที่ดี และช่วยกันสร้างคนดีให้แก่บ้านเมือง
3. มีงานทำ มีอาชีพ คือ การสร้างให้เด็กและเยาวชนรักงาน สู้งานทำงานสำเร็จ มีงานทำสามารถเลี้ยงตนเองและครอบครัวได้
4. เป็นพลเมืองดี มีระเบียบวินัย คือ สำนึกในหน้าที่ของทุกคนในการเป็นพลเมืองดี ส่งเสริมให้ทุกคนมีโอกาสทำหน้าที่พลเมืองดี คือ “เห็นอะไรที่จะทำเพื่อบ้านเมืองได้ก็ควรทำ”

ด้วยความมีน้ำใจและความเอื้ออาทร

4. สมรรถนะบัณฑิต

บัณฑิตมหาวิทยาลัยราชภัฏมีสมรรถนะตามมาตรฐานวิชาการ วิชาชีพ มีทักษะการเรียนรู้แห่งศตวรรษที่ 21 มีความเป็นมีอาชีพ

5. ยุทธศาสตร์

5.1) การพัฒนาท้องถิ่น

กลยุทธ์

1. สร้างและพัฒนาความร่วมมือกับผู้ว่าราชการจังหวัดในการวางแผนพัฒนาเชิงพื้นที่ และดำเนินโครงการตามพันธกิจและศักยภาพของมหาวิทยาลัยโดยกำหนดเป้าหมายเชิงปริมาณและคุณภาพ รวมถึง Timeline ในการดำเนินการทุกชั้นตอนอย่างเป็นรูปธรรม (ระยะสั้น ระยะกลาง และระยะยาว) ทั้งนี้ต้องได้รับความเห็นชอบจากผู้ว่าราชการจังหวัดด้วย
2. บูรณาการความร่วมมือในมหาวิทยาลัยและภายนอกมหาวิทยาลัย (ภาครัฐ ภาคเอกชน ภาคประชาสังคม) ในการดำเนินโครงการพัฒนาให้บรรลุตามเป้าหมายอย่างมีนัยสำคัญ

3. บูรณาการการจัดการเรียนการสอน การวิจัยของนักศึกษา และอาจารย์กับการพัฒนาท้องถิ่น

ตัวชี้วัด

1. มีฐานข้อมูลของพื้นที่บริการ (ศักยภาพชุมชน สภาพปัญหา และความต้องการที่แท้จริงของชุมชน) เพื่อใช้ในการวิเคราะห์ ประเมินและวางแผนงานพัฒนาเชิงพื้นที่ตามศักยภาพของมหาวิทยาลัยราชภัฏ

2. จำนวนหมู่บ้าน/โรงเรียนที่มหาวิทยาลัยราชภัฏดำเนินโครงการอันเป็นผลจากการวางแผนพัฒนาเชิงพื้นที่

3. ร้อยละสะสมของจำนวนหมู่บ้านที่มหาวิทยาลัยราชภัฏเข้าดำเนินโครงการพัฒนาเปรียบเทียบกับจำนวนหมู่บ้านทั้งหมดในพื้นที่บริการ (การกระจายตัวเชิงพื้นที่)
4. จำนวนโครงการพัฒนาท้องถิ่นของมหาวิทยาลัยราชภัฏ และจำนวนโครงการฯ สละสม (แยกประเภทตามเป้าหมาย)
5. จำนวนภาคีเครือข่ายทั้งภาครัฐ ภาคเอกชน และภาคประชาสังคม ที่รวมมือกับมหาวิทยาลัยราชภัฏ ดำเนินโครงการพัฒนาท้องถิ่นในพื้นที่บริการ
6. อัตราส่วนโครงการพัฒนาท้องถิ่นที่มหาวิทยาลัยราชภัฏเป็นแกนนำเปรียบเทียบกับโครงการพัฒนาท้องถิ่นทั้งหมดของมหาวิทยาลัยราชภัฏ
7. จำนวนผู้เข้าร่วมโครงการที่เกี่ยวกับการน้อมนำพระราชโบายด้านการศึกษา เพื่อเสริมสร้างคุณลักษณะคนไทยที่พึงประสงค์ทั้ง 4 ประการ สู่การปฏิบัติในพื้นที่บริการ

ของมหาวิทยาลัยราชภัฏ

8. อัตราการอ่านออกเขียนได้ของจำนวนประชากร โดยเฉพาะประชากรในวัยประถมศึกษาในพื้นที่บริการของมหาวิทยาลัยราชภัฏ
9. ร้อยละของหมู่บ้านที่มีดัชนีชี้วัดความสุขมวลรวมชุมชนเพิ่มขึ้น
10. อัตราการเพิ่มขึ้นของรายได้ครัวเรือนในพื้นที่การพัฒนาของมหาวิทยาลัยราชภัฏ
11. มีแหล่งเรียนรู้ด้านศิลปวัฒนธรรม ประเพณี ภูมิปัญญาท้องถิ่น เพื่อเสริมสร้างคุณค่าและจิตสำนึกรักษ์ท้องถิ่น
12. จำนวนวิสาหกิจชุมชน/ผู้ประกอบการใหม่ในพื้นที่บริการของมหาวิทยาลัยราชภัฏที่ประสบความสำเร็จจากการสนับสนุนองค์ความรู้จากมหาวิทยาลัยราชภัฏ
13. อัตราการอพยพของประชากรวัยทำงานในท้องถิ่นลดลง

5.2) การผลิตและพัฒนาครู

กลยุทธ์

1. ปรับปรุงหลักสูตรครุศาสตร์/ศึกษาศาสตร์ และกระบวนการผลิตให้มีสมรรถนะเป็นเลิศเป็นที่ยอมรับด้วย School Integrated Learning และสอดคล้องกับความต้องการของประเทศ
2. พัฒนาสมรรถนะครูของครูให้มีความเป็นมืออาชีพ
3. บ่มเพาะนักศึกษาครุศาสตร์/ศึกษาศาสตร์ให้มีสมรรถนะตามมาตรฐานวิชาชีพพร้อมด้วยจิตวิญญาณความเป็นครูและคุณลักษณะ 4 ประการ คือ 1) มีทัศนคติที่ดีและถูกต้อง 2) มีพื้นฐานชีวิตที่มั่นคงเข้มแข็ง 3) มีงานทำ มีอาชีพ 4) เป็นพลเมืองดี มีระเบียบวินัย
4. จัดทำแผนการดำเนินงานตามข้อ 1 – 3 โดยกำหนดเป้าหมายเชิงปริมาณและคุณภาพรวมถึงขั้นตอนและระยะเวลา (Timeline) ในการปฏิบัติงาน ทั้งระยะสั้น ระยะกลาง และระยะยาวเพื่อให้สามารถบรรลุเป้าหมายได้อย่างเป็นรูปธรรม

ตัวชี้วัด

1. มีการปรับปรุงหลักสูตรครุศาสตร์/ศึกษาศาสตร์และกระบวนการผลิตครู เพื่อให้บัณฑิตครูของมหาวิทยาลัยราชภัฏ มีอัตลักษณ์ สมรรถนะและคุณภาพตามมาตรฐานวิชาชีพ พร้อมด้วยคุณลักษณะที่พึงประสงค์ตามพระราชโบายด้านการศึกษาและคุณลักษณะครูศตวรรษที่ 21
2. ร้อยละครูของครูที่มีประสบการณ์สอนในโรงเรียนต่อปีการศึกษา
3. ร้อยละของบัณฑิตครูที่จบจากมหาวิทยาลัยราชภัฏ ที่สอบบรรจุผ่านเกณฑ์ของหน่วยงานต่างๆ ทั้งภาครัฐและเอกชน ภายในเวลา 1 ปี
4. มี Platform เพื่อสร้างเครือข่ายแลกเปลี่ยนเรียนรู้ระหว่างบัณฑิตครู มหาวิทยาลัยราชภัฏที่เข้าสู่วิชาชีพ
5. ผลคะแนน O-NET หรือผลสัมฤทธิ์ทางการเรียนของนักเรียนที่เพิ่มขึ้นจากการพัฒนาสมรรถนะ ครูประจำการของมหาวิทยาลัยราชภัฏ
6. สัดส่วนบัณฑิตครูที่ได้รับการบรรจุเข้าทำงานในภูมิภาค
7. ผลงานการวิจัยสาขาวิชาชีพครูที่ได้รับตีพิมพ์เผยแพร่ทั้งในระดับชาติและนานาชาติหรือนำไปใช้ให้เกิดประโยชน์ต่อการผลิตและพัฒนาครูเพิ่มขึ้น

5.3) การยกระดับคุณภาพการศึกษา

กลยุทธ์

1. ปรับปรุงหลักสูตรเดิมให้ทันสมัยและพัฒนาหลักสูตรใหม่ในรูปแบบสหวิทยาการที่ตอบสนองการพัฒนาท้องถิ่นและสอดคล้องกับแนวทางการพัฒนาประเทศ
2. พัฒนาศักยภาพผู้สอนให้เป็นมืออาชีพ
3. พัฒนาห้องปฏิบัติการ/อุปกรณ์การเรียนรู้เพื่อสนับสนุนการผลิตบัณฑิต
4. ปรับกระบวนการจัดการเรียนรู้ให้บูรณาการกับการทำงานและเสริมสร้างทักษะและจิตสำนึก ในการพัฒนาท้องถิ่น
5. ผลิตบัณฑิตได้ตามความต้องการของผู้ใช้บัณฑิต ทั้งด้านสมรรถนะวิชาชีพ ทักษะบัณฑิตศตวรรษที่ 21 และคุณลักษณะ 4 ประการ คือ มีทัศนคติที่ดีและถูกต้อง มีพื้นฐานชีวิตที่มั่นคงเข้มแข็ง มีอาชีพ มีงานทำ และมีความเป็นพลเมืองดี มีวินัย
6. จัดทำแผนพัฒนาเพื่อยกระดับคุณภาพการศึกษาในลักษณะการ Reprofile อย่างเป็นทางการ โดยกำหนดเป้าหมายเชิงปริมาณและคุณภาพ รวมถึงระยะเวลาและขั้นตอนการดำเนินการ (Timeline) ในการปฏิบัติอย่างชัดเจน

ตัวชี้วัด

1. จำนวนหลักสูตรที่ถูกปรับปรุงให้ทันสมัยและหลักสูตรใหม่ในรูปแบบสหวิทยาการที่ตอบสนองต่อการพัฒนาท้องถิ่นและสอดคล้องกับการพัฒนาประเทศ
2. ผลงานของนักศึกษา/อาจารย์ ที่ได้รับการตีพิมพ์เผยแพร่หรือได้รับรางวัลในระดับชาติและนานาชาติ
3. ร้อยละของนักศึกษาที่ได้รับประกาศนียบัตรวิชาชีพที่เกี่ยวข้องกับสาขาที่สำเร็จการศึกษา
4. ระดับความสามารถด้านการใช้ภาษาอังกฤษของผู้สำเร็จการศึกษาระดับปริญญาตรีตามมาตรฐาน CEFR หรือมาตรฐานอื่นๆ ที่เทียบเท่า
5. อัตราการดำเนินงานทำ/ทำงานตรงสาขา/ประกอบอาชีพอิสระทั้งตามภูมิลำเนาและนอกภูมิลำเนา ของบัณฑิตมหาวิทยาลัยราชภัฏ ภายในระยะเวลา 1 ปี
6. ผลการประเมินสมรรถนะของบัณฑิตโดยสถานประกอบการผู้ใช้บัณฑิต
7. อัตราการศึกษาต่อในพื้นที่ของประชากรวัยอุดมศึกษาเพิ่มขึ้น

5.4) การพัฒนาระบบบริหารจัดการ

กลยุทธ์

1. ส่งเสริมบุคลากรที่เป็นคนดีและคนเก่งให้พัฒนาและแสดงออกถึงความรู้ความสามารถ และศักยภาพในการพัฒนามหาวิทยาลัยและท้องถิ่นอย่างเต็มที่
2. เพิ่มบทบาทการเป็นมหาวิทยาลัยเพื่อท้องถิ่นโดยให้ความสำคัญกับการบูรณาการการเรียนการสอนกับการพัฒนาท้องถิ่นและการสร้างผลประโยชน์จากทรัพย์สินทางปัญญา
3. สร้างเครือข่ายความร่วมมือกับองค์กรภายในและต่างประเทศเพื่อเสริมสร้างประสิทธิผลตามวิสัยทัศน์และพันธกิจของมหาวิทยาลัยราชภัฏ
4. ปรับปรุงพัฒนาระบบบริหารจัดการโดยเฉพาะด้านฐานข้อมูลงบประมาณและบุคลากรให้ทันสมัย รวดเร็ว มีประสิทธิภาพ โปร่งใส และมีธรรมาภิบาล

ตัวชี้วัด

1. จำนวนอาจารย์และนักศึกษา ศิษย์เก่า ที่ได้รับรางวัลในระดับชาติ นานาชาติ
2. อัตราส่วนจำนวนผลงานวิจัยและองค์ความรู้ต่างๆ ที่เป็นทรัพย์สินทางปัญญาต่อจำนวนผลงานดังกล่าวที่ถูกนำไปใช้ประโยชน์อย่างเป็นทางการ
3. ผลการสำรวจการรับรู้ข่าวสาร (นโยบาย แผนพัฒนาต่างๆ ที่สำคัญระดับชาติ จังหวัด องค์กร) ของบุคลากรภายในมหาวิทยาลัย

4. จำนวนฐานข้อมูลเพื่อการบริหารจัดการและการตัดสินใจตามพันธกิจหลักของมหาวิทยาลัยราชภัฏเพื่อการพัฒนาท้องถิ่น
5. ระดับผลการประเมินคุณธรรมและความโปร่งใสการบริหารงานภาครัฐอยู่ในระดับสูงหรือสูงมาก
6. จำนวนเครือข่ายความร่วมมือกับองค์กรภายในและต่างประเทศ
7. ระบบบริหารจัดการที่มีประสิทธิภาพและประสิทธิผล
8. ฐานข้อมูลศิษย์เก่าและกิจกรรมสัมพันธ์เพื่อขยายเครือข่ายและปรับปรุงฐานศิษย์เก่า
9. ผลสำรวจความคิดเห็นความพึงพอใจของประชาชนผู้รับบริการที่มีต่อมหาวิทยาลัยราชภัฏ

9. แผนพัฒนาจังหวัดกำแพงเพชร ปีงบประมาณ พ.ศ. 2561 – 2564

การจัดทำแผนพัฒนาจังหวัดฉบับนี้ เพื่อสนองตอบการแก้ไขปัญหาและพัฒนาจังหวัดกำแพงเพชร โดยมีวิสัยทัศน์ เป็นเป้าหมายในเชิงผลลัพธ์ที่จังหวัดต้องการให้เกิดขึ้น โดยแสดงถึงจุดเน้นหรือสิ่งที่จังหวัดต้องการจะเป็นในอนาคตอย่างชัดเจน รวมทั้งมีความเป็นไปได้ สอดคล้องกับการวิเคราะห์สถานการณ์และโอกาสของพื้นที่ และมีการระบุตำแหน่งการพัฒนาของจังหวัดอย่างชัดเจน โดยผลการสัมมนาเชิงปฏิบัติการจากทุกภาคส่วนของจังหวัดได้กำหนดตำแหน่งการพัฒนาจังหวัด (Positioning) ที่ให้ความสำคัญกับประเด็นดังต่อไปนี้ (1) แหล่งผลิตและแปรรูปสินค้าเกษตรปลอดภัย (2) แหล่งผลิตพืชพลังงานทดแทน และ (3) การท่องเที่ยวมรดกโลก โดยได้กำหนดวิสัยทัศน์ไว้ดังนี้ “แหล่งผลิต แปรรูปสินค้าเกษตรปลอดภัย ฐานผลิตพืชพลังงานทดแทน และเมืองท่องเที่ยวมรดกโลก”

1. พันธกิจ (Mission)

เพื่อให้การพัฒนาจังหวัดกำแพงเพชรมุ่งสู่การเป็น “แหล่งผลิต แปรรูปสินค้าเกษตรปลอดภัย ฐานผลิตพืชพลังงานทดแทน และเมืองท่องเที่ยวมรดกโลก” ภารกิจหลักและการมีส่วนร่วมของทุกภาคส่วน ซึ่งจะนำไปสู่การพัฒนาเพื่อประโยชน์สุขของประชาชนและการพัฒนาอย่างยั่งยืน มีดังนี้

1. ยกระดับการผลิต การแปรรูป การตลาดสินค้าเกษตรปลอดภัย และส่งเสริมการผลิตพืชพลังงานทดแทนอย่างมีประสิทธิภาพ
2. ส่งเสริมและบริหารจัดการการท่องเที่ยวให้มีคุณภาพตามเกณฑ์มาตรฐานการท่องเที่ยว
3. พัฒนาคุณภาพชีวิตประชาชน สร้างสังคมที่เข้มแข็ง และบริหารจัดการทรัพยากรธรรมชาติอย่างยั่งยืน

2. เป้าประสงค์รวม (Overall Goals)

เพื่อให้สอดคล้องกับศักยภาพและโอกาสในการพัฒนาจังหวัดและสามารถปรับตัวให้เข้ากับการเปลี่ยนแปลงในด้านต่างๆ ทั้งภายในและภายนอก ตลอดจนการบรรลุตามวิสัยทัศน์การพัฒนาจังหวัดที่พึงปรารถนาตามแผนพัฒนาจังหวัด 4 ปี จึงกำหนดเป้าประสงค์รวมของการพัฒนาไว้ ดังนี้

1. ปริมาณผลผลิตการเกษตรปลอดภัยเพิ่มขึ้น
2. รายได้จากการจำหน่ายสินค้าเกษตรแปรรูปเพิ่มขึ้น
3. จำนวนแปลง/ฟาร์ม ที่ผ่านการรับรองมาตรฐานเกษตรปลอดภัย (GAP) เพิ่มขึ้น
4. สัดส่วนปริมาณพืชพลังงานต่อสินค้าเกษตรทั้งหมดเพิ่มขึ้น
5. รายได้จากการท่องเที่ยวเพิ่มขึ้น และแหล่งท่องเที่ยวได้รับการพัฒนาตามเกณฑ์มาตรฐานการท่องเที่ยวเพิ่มขึ้น
6. ประชาชนมีระดับคุณภาพชีวิตสูงขึ้น มีความปลอดภัยในชีวิตและทรัพย์สิน และมีการบริหารจัดการสิ่งแวดล้อมอย่างยั่งยืน

3. ประเด็นยุทธศาสตร์ (Strategic Issues)

1. พัฒนาห่วงโซ่คุณค่าสินค้าเกษตรปลอดภัย และส่งเสริมการผลิตพืชพลังงานทดแทนอย่างมีประสิทธิภาพ

2. บริหารจัดการการท่องเที่ยวให้มีคุณภาพตามเกณฑ์มาตรฐาน
3. พัฒนาคุณภาพชีวิต ความมั่นคงทางสังคม และสิ่งแวดล้อมอย่างยั่งยืน

10. แผนพัฒนาจังหวัดตาก ปีงบประมาณ พ.ศ. 2561 – 2565

การพัฒนาจังหวัดตากในช่วงที่ผ่านมา จังหวัดสามารถจัดทำค่าของงบประมาณเองได้เพื่อแก้ไขปัญหาความเดือดร้อนและพัฒนาด้านโครงสร้างพื้นฐาน ด้านอาชีพ การท่องเที่ยว การค้าชายแดนครอบคลุมทุกด้าน ทั้งนี้ปัญหาความต้องการของประชาชนได้ผ่านการรับฟังความคิดเห็นจากทุกภาคส่วน สรุปปัญหาความต้องการที่สอดคล้องกับศักยภาพในพื้นที่จังหวัด จึงกำหนดวิสัยทัศน์ในแผนพัฒนาจังหวัดตาก ระยะ 4 ปี (พ.ศ. 2561 – 2565) คือ “เมืองน่าอยู่ ประตุการค้าชายแดน”

1. พันธกิจ/เป้าประสงค์รวม

1. เพื่อพัฒนาคุณภาพชีวิตประชาชน ให้มีรายได้และคุณภาพชีวิตที่ดีขึ้น
2. เพื่ออนุรักษ์ ฟื้นฟู และป้องกันรักษาทรัพยากรธรรมชาติและสิ่งแวดล้อมอย่างยั่งยืน
3. เพื่อพัฒนาประสิทธิภาพการผลิตทางการเกษตรและเพิ่มมูลค่าสินค้าทางการเกษตร
4. เพื่อพัฒนาการท่องเที่ยว สินค้า OTOP และส่งเสริมการค้า การลงทุน ในพื้นที่การค้าชายแดน และเขตพัฒนาเศรษฐกิจพิเศษ
5. พัฒนาระบบบริหารจัดการภาครัฐและการบริหารจัดการเพื่อป้องกันรักษาความมั่นคงชายแดน การรักษาความสงบเรียบร้อยมีประสิทธิภาพ

2. ประเด็นยุทธศาสตร์

1. การพัฒนาคุณภาพชีวิตประชาชน และแก้ไขปัญหาความยากจน
2. การจัดการทรัพยากรธรรมชาติและสิ่งแวดล้อม
3. การพัฒนาผลิตภาพทางการเกษตร
4. การส่งเสริมการท่องเที่ยว สินค้า OTOP และการค้าชายแดน
5. การบริหารจัดการภาครัฐและการรักษาความมั่นคงชายแดนและความสงบเรียบร้อย

3. เป้าประสงค์

1. เพื่อพัฒนาคุณภาพชีวิตประชาชนให้มีรายได้และคุณภาพชีวิตที่ดีขึ้น
2. เพื่อป้องกัน อนุรักษ์ ฟื้นฟู และบริหารจัดการทรัพยากรธรรมชาติและสิ่งแวดล้อม
3. เพื่อพัฒนาประสิทธิภาพการผลิตทางการเกษตรและเพิ่มมูลค่าสินค้าทางการเกษตร
4. เพื่อพัฒนาการท่องเที่ยว สินค้า OTOP และส่งเสริมการค้าการลงทุนในพื้นที่การค้าชายแดนและเขตพัฒนาเศรษฐกิจพิเศษ
5. การบริหารจัดการเพื่อป้องกันรักษาความมั่นคงชายแดน การรักษาความสงบเรียบร้อยมีประสิทธิภาพ
6. พัฒนาระบบบริหารจัดการภาครัฐให้มีประสิทธิภาพ

11. นโยบายการพัฒนาเขตเศรษฐกิจพิเศษแม่สอด จ.ตาก

ตามที่คณะรักษาความสงบแห่งชาติ (คสช.) ได้เข้ามามีการบริหารประเทศ และกำหนดแนวทางในการดำเนินนโยบายด้านเศรษฐกิจโดยมุ่งเน้นการส่งเสริมการค้าชายแดนผ่านการจัดตั้งเขตพัฒนาเศรษฐกิจพิเศษในพื้นที่ที่มีศักยภาพ โดยกำหนดให้อำเภอแม่สอดเป็นพื้นที่ที่มีศักยภาพเหมาะสมในการจัดตั้งเป็นเขตพัฒนาเศรษฐกิจพิเศษระยะแรกของไทยใน 5 พื้นที่ชายแดน

12.1) แผนงานเพื่อเตรียมความพร้อมการเป็นเขตพัฒนาเศรษฐกิจพิเศษชายแดนจังหวัดตาก

1) แผนงานระยะเร่งด่วน

- 1) การเตรียมความพร้อมโครงสร้างพื้นฐานด้านคมนาคม ดังนี้
 - 1.1) แผนการพัฒนาโครงสร้างพื้นฐานและด่านศุลกากร
 - 1.2) แผนงานโครงสร้างพื้นฐานคมนาคม จ.ตาก วงเงิน 9,097 ล้านบาท ดังนี้
 - ถนนเชิงเขาตะนาวศรี กอกระเร็ก ระยะทาง 46.6 กิโลเมตร
 - ทางหลวงหมายเลข 12 ตาก-แม่สอด ตอน 2 ระยะทาง 13.3 กิโลเมตร
 - ทางหลวงหมายเลข 12 ตาก-แม่สอด ตอน 3 ระยะทาง 25.5 กิโลเมตร
 - ทางหลวงหมายเลข 12 ตาก-แม่สอด ตอน 4 ระยะทาง 25.5 กิโลเมตร
- 2) การจัดหาแหล่งน้ำดิบเพื่อรองรับการจัดตั้งเขตพัฒนาเศรษฐกิจพิเศษชายแดน

2) แผนระยะกลาง และระยะยาว

- 1) จัดหาพื้นที่สำหรับรองรับการจัดตั้งเป็นเขตพัฒนาเศรษฐกิจพิเศษชายแดน
- 2) โครงการก่อสร้างสะพานข้ามแม่น้ำเมยแห่งที่ 2 พร้อมโครงข่าย และศูนย์ให้บริการแบบจุดเดียวเบ็ดเสร็จ (One Stop Service)
- 3) การขยายสนามบินแม่สอดให้มีการเชื่อมโยงกับประเทศเพื่อนบ้าน
- 4) การพัฒนาเส้นทางคมนาคมในอำเภอแม่สอด ได้แก่
 - ถนนสาย ง 3 ผังเมืองรวมแม่สอด จ.ตาก ของกรมทางหลวงชนบท (ทช.)
 - ถนนสาย ง 2 ผังเมืองรวมแม่สอด จ.ตาก ของกรมทางหลวงชนบท (ทช.)
 - ถนนสาย ค 1 และ ค 2 ผังเมืองรวม แม่สอด จ.ตาก ของกรมทางหลวงชนบท (ทช.)
- 5) การพัฒนาเส้นทางเชื่อมโยง อ.พบพระ – อ.อุ้มผาง
- 6) โครงการขุดเจาะอุโมงค์ถนนสายตาก – แม่สอด (ทางหลวงแผ่นดินหมายเลข 12)

12.2) การวางผังเมืองรองรับเขตพัฒนาเศรษฐกิจพิเศษจังหวัดตาก

รัฐบาลมีนโยบายเสริมสร้างศักยภาพและเพิ่มขีดความสามารถในการเข้าสู่ AEC โดยพัฒนาเมืองชายแดนเป็นเขตเศรษฐกิจพิเศษ (SEZ : Special Economic Zones) ในการนำประเทศเข้าสู่ประชาคมอาเซียน กระตุ้นเศรษฐกิจ กระจายความเจริญสู่ภูมิภาค ลดความเหลื่อมล้ำ ยกระดับคุณภาพชีวิตของประชาชน และเสริมความมั่นคงของประเทศ

สำหรับจังหวัดตาก กรมโยธาธิการและผังเมืองได้กำหนดแนวความคิดการวางผังพัฒนาพื้นที่เฉพาะเพื่อรองรับเขตเศรษฐกิจพิเศษ จังหวัดตาก โดยวาง Positioning คือ “เมืองคู่แฝดเขตการค้าเมียวดี สหภาพเมียนมาร์ มีระยะทางไปยังท่าเรือมะละแหม่ง และเมืองย่างกุ้งที่ใกล้ที่สุด” โดยมีแนวทางการพัฒนาเป็นเขตอุตสาหกรรมสิ่งทอ เฟอร์นิเจอร์ ศูนย์ขนส่งต่อเนื่องหลายรูปแบบ คลังสินค้า ที่อยู่อาศัยสำหรับแรงงานและประกอบการ ศูนย์ฝึกอบรมและพัฒนาฝีมือแรงงาน

โดยดำเนินการเร่งรัดวางและปรับปรุงผังเมืองรวมจังหวัด ผังพัฒนาพื้นที่เขตเศรษฐกิจพิเศษ ผังเมืองรวมเมือง และผังเมืองรวมชุมชนชายแดน เพื่อจัดระเบียบการใช้ประโยชน์ที่ดิน และระบบคมนาคมขนส่งให้สอดคล้องกับการพัฒนาพื้นที่เป็นเขตเศรษฐกิจพิเศษ ออกแบบวางผังพื้นที่เฉพาะชุมชนชายแดนวางผังโซนนิ่งการใช้ประโยชน์ที่ดิน วางระบบสาธารณูปโภค – สาธารณูปการ และออกแบบรายละเอียดโครงการพัฒนาต่างๆ เพื่อสนับสนุนการพัฒนาเขตเศรษฐกิจพิเศษ ให้เป็นระเบียบ สวยงาม และปลอดภัย

12.3) สิทธิประโยชน์และการส่งเสริมการค้า การลงทุนในเขตพัฒนาเศรษฐกิจพิเศษจังหวัดตาก

1) กรณีเป็นกิจการทั่วไปในประเภทกิจการที่อยู่ในข่ายให้การส่งเสริมและตั้งในเขตพัฒนาเศรษฐกิจพิเศษ

2) กรณีเป็นกิจกรรมเป้าหมายสำหรับเขตพัฒนาเศรษฐกิจพิเศษให้ได้รับสิทธิประโยชน์ อาทิ ยกเว้นภาษีเงินได้นิติบุคคล 8 ปี โดยจำกัดเวลาไม่เกินร้อยละ 100 ของเงินลงทุน ไม่รวมค่าที่ดินและทุนหมุนเวียน ลดหย่อนภาษีเงินได้นิติบุคคลฯ ร้อยละ 50 ของอัตราปกติ เป็นระยะเวลา 5 ปี หักค่าขนส่ง ค่าไฟฟ้า และค่าประปา 2 เท่า เป็นเวลา 10 ปี

สำนักงานคณะกรรมการพัฒนาการเศรษฐกิจและสังคมแห่งชาติ (สศช.) ได้กำหนดบทบาท ของเขตพัฒนาเศรษฐกิจพิเศษจังหวัดตาก เป็น “ศูนย์เปลี่ยนถ่ายสินค้าระหว่างประเทศ/เครือข่ายอุตสาหกรรมที่ใช้แรงงานเข้มข้น” โดยกำหนดโครงสร้างเศรษฐกิจ บริการ 51.47 % เกษตร 24.94 % อุตสาหกรรม 16.93 % มีผลผลิตในพื้นที่ ได้แก่ ข้าวโพดเลี้ยงสัตว์ ข้าว ถั่วเขียวผิวมัน ถั่วเหลือง พืชผัก ประมงน้ำจืด อุตสาหกรรมส่วนใหญ่เกี่ยวกับเครื่องแต่งกาย เกษตร และสิ่งทอ ในขณะที่ภาคบริการเป็นชายส่ง/ชายปลีก โดยมีอุตสาหกรรมและบริการเป้าหมาย ได้แก่ อุตสาหกรรมสิ่งทอและเครื่องนุ่งห่ม อุตสาหกรรมแปรรูปสินค้าเกษตรและประมง เช่น อุตสาหกรรมแปรรูปข้าวโพด น้ำมันข้าวโพด การผลิตอาหารสัตว์ การผลิตผลิตภัณฑ์เซรามิกส์ อุตสาหกรรมผลิตเครื่องเรือนจากไม้ อุตสาหกรรมเครื่องหนัง อุตสาหกรรมอัญมณีและเครื่องประดับ อุตสาหกรรมชิ้นส่วนประกอบยานยนต์ นิคมหรือเขตอุตสาหกรรม และนิคมอุตสาหกรรมบริการ กิจการด้านโลจิสติกส์ อาทิ คลังสินค้า ศูนย์เปลี่ยนถ่ายสินค้า

การเชื่อมโยงภูมิภาค มูลค่าการค้าชายแดนเพิ่มสูงขึ้น ส่วนใหญ่มาจากการที่เมียนมาร์นำเข้าสินค้าอุปโภคบริโภคจากฐานการผลิตส่วนกลางของประเทศไทย เศรษฐกิจระดับท้องถิ่นยังไม่มีรูปแบบเครือข่ายการผลิตระหว่างประเทศ แต่มีโอกาสเชื่อมโยงกับเขตเศรษฐกิจพิเศษในเมืองเมียวดี ผนวกเข้าด้วยกัน

12. กรอบการประเมินสถาบันอุดมศึกษาจากหน่วยงานภายนอก

มหาวิทยาลัยของรัฐทุกแห่งถูกประเมินโดยองค์กรภายนอกอย่างเป็นทางการ 2 หน่วยงานประกอบด้วย

1) สำนักงานคณะกรรมการการอุดมศึกษา (สกอ.) กำหนดตัวบ่งชี้และเกณฑ์การประเมินคุณภาพการศึกษาภายใน

2) สำนักงานคณะกรรมการพัฒนาระบบราชการ (ก.พ.ร.) กำหนดเกณฑ์ประเมินผลการปฏิบัติราชการตามคำรับรองการปฏิบัติราชการ ซึ่งในปีงบประมาณ พ.ศ. 2563 ทาง ก.พ.ร. จะใช้ผลการประเมินคุณภาพการศึกษาจาก สกอ. เป็นหลัก

ตัวบ่งชี้และเกณฑ์การประเมินการประกันคุณภาพการศึกษาภายในระดับสถาบัน ประกอบด้วยผลการดำเนินงานระดับหลักสูตร ระดับคณะ และตัวบ่งชี้ที่ดำเนินการในระดับมหาวิทยาลัย จำนวน 6 องค์ประกอบ รวม 20 ตัวบ่งชี้ ดังนี้

องค์ประกอบที่ 1 : การผลิตบัณฑิต (มาตรฐานที่ 1 ด้านผลลัพธ์ผู้เรียน)

1.1 ผลการบริหารจัดการหลักสูตรโดยรวม

1.2 อาจารย์ประจำสถาบันที่มีคุณวุฒิปัญญาเอก

1.3 อาจารย์ประจำสถาบันที่ดำรงตำแหน่งทางวิชาการ

- 1.4 การบริการนั้กศึกษาระดับปริญญาตรี
- 1.5 กิจกรรมนั้กศึกษาระดับปริญญาตรี

องค์ประกอบที่ 2 : การวิจัย (มาตรฐานที่ 2 ด้านการวิจัยและนวัตกรรม)

- 2.1 ระบบและกลไกการบริหารและพัฒนางานวิจัยหรืองานสร้างสรรค์
- 2.2 เงินสนับสนุนงานวิจัยและงานสร้างสรรค์
- 2.3 ผลงานทางวิชาการของอาจารย์ประจำและนักวิจัย
- 2.4 จำนวนชุมชนที่พึ่งพาตนเองได้จากผลงานวิจัย

องค์ประกอบที่ 3 : การบริการวิชาการ (มาตรฐานที่ 3 ด้านการบริการวิชาการเพื่อพัฒนาท้องถิ่น)

- 3.1 ระบบและกลไกการพัฒนาท้องถิ่น
- 3.2 จำนวนวิสาหกิจชุมชน หรือผลิตภัณฑ์ชุมชน หรือกลุ่มอาชีพ หรือ ผู้ประกอบการที่ประสบความสำเร็จ
- 3.3 จำนวนชุมชนต้นแบบที่สามารถบริหารจัดการและพึ่งพาตนเองได้

องค์ประกอบที่ 4 : การทำนุบำรุงศิลปะและวัฒนธรรม (มาตรฐานที่ 4 ด้านศิลปวัฒนธรรมและความเป็นไทย)

- 4.1 การทำนุบำรุงศิลปวัฒนธรรม
- 4.2 จำนวนแหล่งเรียนรู้หรือข้อมูลด้านศิลปวัฒนธรรม ภูมิปัญญาท้องถิ่น

องค์ประกอบที่ 5 : การบริหารจัดการ (มาตรฐานที่ 5 ด้านการบริหารจัดการ)

- 5.1 การบริหารของสถาบันเพื่อการกำกับติดตามผลลัพธ์ตามพันธกิจ กลุ่มสถาบัน และเอกลักษณ์ของสถาบัน
- 5.2 ผลการบริหารงานคณะ
- 5.3 ระบบกำกับประกันคุณภาพหลักสูตรและคณะ

องค์ประกอบที่ 6 : การผลิตและพัฒนาครู (มาตรฐานที่ 6 ด้านการผลิตและพัฒนาครู)

- 6.1 การส่งเสริมและพัฒนาอาจารย์ในหลักสูตรครุศาสตรบัณฑิต
- 6.2 การส่งเสริมและพัฒนาบัณฑิตศึกษาในหลักสูตรครุศาสตรบัณฑิต
- 6.3 จำนวนสถานศึกษาที่ประสบความสำเร็จในการดำเนินงานร่วมกับมหาวิทยาลัย

2. ผลการวิเคราะห์ปัจจัยสภาพแวดล้อม ศักยภาพ (SWOT Analysis)

จากผลการดำเนินงานในรอบปีที่ผ่านมา สำนักงานอธิการบดีได้ทบทวนผลการดำเนินงาน โดยได้วิเคราะห์ผลการประเมินคุณภาพภายในระดับมหาวิทยาลัย ประจำปีการศึกษา 2561 ผลการปฏิบัติราชการตามแผนปฏิบัติราชการ ประจำปีงบประมาณ พ.ศ. 2562 (รอบ 12 เดือน) ผลการดำเนินงานด้านต่างๆ ที่เกี่ยวข้อง ซึ่งผลการวิเคราะห์ปัจจัยสภาพแวดล้อม ศักยภาพ กองกลาง สำนักงานอธิการบดี (SWOT Analysis) มีดังนี้

จุดแข็ง (Strengths)	จุดอ่อน (Weakness)
<ol style="list-style-type: none"> 1. กองกลาง สำนักงานอธิการบดี มีความพร้อมด้านอาคารสถานที่ แหล่งเรียนรู้และบุคลากรที่เอื้อต่อการเรียนการสอน และสนับสนุนให้การบริการแก่ชุมชน 2. บุคลากรมีสัมพันธภาพอันดีต่อกัน มีจิตบริการ สามารถให้บริการแก่คณาจารย์ บุคลากร นักศึกษา ประชาชน และหน่วยงานภายนอก 3. ผู้บริหารและบุคลากรมีวัฒนธรรมในการทำงานที่เน้นความร่วมมือมุ่งเน้นคุณภาพ และความสำเร็จตามพันธกิจของหน่วยงาน 4. มีการนำระบบเทคโนโลยีสารสนเทศมาใช้ในการบริหารงาน การปฏิบัติงาน เพื่อเพิ่มประสิทธิภาพในการบริหารงานและการปฏิบัติงาน 	<ol style="list-style-type: none"> 1. บุคลากรมีทักษะการใช้ภาษาต่างประเทศในระดับที่สื่อสารได้มีน้อย 2. มหาวิทยาลัยไม่ให้การสนับสนุนการพัฒนาทางการศึกษาในระดับปริญญาเอกของบุคลากรสายสนับสนุน 3. การกำหนดภาระงานไม่ตรงกรอบตำแหน่งของมาตรฐานตำแหน่งทำให้ไม่สามารถวิเคราะห์ค่างานการเข้าสู่ตำแหน่งได้ 4. การปฏิบัติตามนโยบายด้านสิ่งแวดล้อมไม่ทั่วถึงนักศึกษา 5. ระบบการประเมินผลการปฏิบัติราชการระดับบุคคลของสายสนับสนุน (A2) ไม่สอดคล้องกับเกณฑ์ที่มหาวิทยาลัยกำหนด

โอกาส (Opportunities)	ภัยคุกคาม (Threats)
<ol style="list-style-type: none"> 1. เทคโนโลยีสารสนเทศมีความก้าวหน้าอย่างรวดเร็วเอื้อต่อการพัฒนาด้านต่าง ๆ อย่างต่อเนื่อง 2. มีหน่วยงานภายนอกทั้งภาครัฐและเอกชนให้ความร่วมมือเป็นเครือข่ายในการดำเนินงาน 3. หน่วยงานภายนอกมีแนวปฏิบัติที่ดีในการบริหารจัดการที่สามารถเป็นตัวอย่างและเป็นแหล่งเรียนรู้ได้ 4. นโยบายการเข้าสู่ประชาคมอาเซียนทำให้หน่วยงานและบุคลากรได้พัฒนาสู่สากล 5. นโยบายด้านสิ่งแวดล้อมทำให้หน่วยงานได้รับการพัฒนาสู่สำนักงานสีเขียว Green University และ Eco University 	<ol style="list-style-type: none"> 1. มีงานนโยบายเร่งด่วนหรืองานใหม่เข้ามาแทรกงานประจำบ่อย 2. มีการเปลี่ยนแปลง กฎ ระเบียบ การบริหารงานรูปแบบใหม่ เกณฑ์การประเมินผลการปฏิบัติราชการประจำปี การประกันคุณภาพการศึกษา และ พรบ.จัดซื้อจัดจ้างฯ ทำให้การขับเคลื่อนกระบวนการดำเนินงานล่าช้า รัฐบาลมีนโยบายไม่จัดสรรบุคลากรเพิ่ม

ส่วนที่ 2 : ปรัชญา วิสัยทัศน์ พันธกิจ ประเด็นยุทธศาสตร์ เป้าประสงค์

ปรัชญา มีจิตบริการ พัฒนาคน พัฒนางาน และใช้ทรัพยากรอย่างรู้คุณค่า

วิสัยทัศน์ (Vision) : กองกลาง สำนักงานอธิการบดี เป็นหน่วยงานที่มุ่งเน้นให้บริการ พัฒนางาน พัฒนาคน ให้มีคุณภาพ และเป็นหน่วยงานต้นแบบของการบริหารจัดการ ด้านสิ่งแวดล้อมของมหาวิทยาลัยและกลุ่มมหาวิทยาลัยราชภัฏภาคเหนือ ทั้ง 8 แห่ง

อัตลักษณ์ : บัณฑิตมีจิตอาสา สร้างสรรค์ปัญญา พัฒนาท้องถิ่น

เอกลักษณ์ : การผลิตและพัฒนาครู

ค่านิยมหลัก (Core Values) : มหาวิทยาลัยราชภัฏกำแพงเพชร (KPRU)

K – Knowledge – สร้างสรรค์ความรู้ใหม่

P – Public service and Productivity – ให้บริการชุมชน สังคมและมีผลิตภาพที่ดี

R – Responsibility – มีความรับผิดชอบต่อหน้าที่

U – Unity – มีความรัก สามัคคีในองค์กร

พันธกิจ (Mission) :

1. พัฒนางานด้านบริการ โดยการบริหารจัดการที่ดี ใช้เทคโนโลยีที่ทันสมัย โปร่งใสด้วยหลักธรรมาภิบาล
2. พัฒนาศักยภาพของบุคลากร
3. สร้างเครือข่ายความร่วมมือการดำเนินงานตามนโยบายสำนักงานสีเขียว
4. พัฒนาบุคลากรให้มีจิตอาสาเพื่อพัฒนาสังคม

ประเด็นยุทธศาสตร์ (Strategic Issues) :

1. พัฒนาระบบงานด้านบริการ โดยการบริหารจัดการที่ดี ใช้เทคโนโลยีที่ทันสมัย โปร่งใสด้วยหลักธรรมาภิบาล
2. ยกระดับคุณภาพของบุคลากรทางการศึกษา
3. พัฒนาศักยภาพของบุคลากรให้เป็นผู้ถ่ายทอดความรู้ตามนโยบายสำนักงานสึเซียว
4. ส่งเสริมและพัฒนาบุคลากรให้มีจิตอาสาเพื่อพัฒนาสังคม

เป้าประสงค์ (Goals) :

1. มีระบบการบริหารจัดการที่ดี ใช้เทคโนโลยีที่ทันสมัย โปร่งใสด้วยหลักธรรมาภิบาล
2. บุคลากรทางการศึกษา มีคุณภาพและสมรรถนะตามมาตรฐานวิชาชีพ งานวิจัย และนวัตกรรม
3. บุคลากรสามารถถ่ายทอดความรู้ตามนโยบายสำนักงานสึเซียว
4. บุคลากรมีจิตอาสาเพื่อพัฒนาสังคม

กลยุทธ์

- 1.1 พัฒนาระบบงานการทำงานให้มีประสิทธิภาพโดยการนำเทคโนโลยีที่ทันสมัยรองรับการเป็นมหาวิทยาลัยอิเล็กทรอนิกส์
- 1.2 พัฒนาการให้มึระบบบริหารจัดการที่ดีตามหลักธรรมาภิบาล
- 1.3 พัฒนาระบบการสร้างความรู้ความผูกพันของลูกค้ำและบุคลากร
- 2.1 พัฒนาระบบบริหารงานบุคคลที่เอื้อต่อการรักษาคนดี คนเก่ง และพัฒนาสมรรถนะบุคลากรให้เป็มืออาชีพ
- 3.1 พัฒนามหาวิทยาลัยด้านกายภาพและสิ่งแวดล้อมมหาวิทยาลัยสีเขียว (Green University)
- 4.1 พัฒนาบุคลากรให้มีจิตอาสา และสร้างสรรค์สังคม

ประเด็นยุทธศาสตร์ เป้าประสงค์ กลยุทธ์ และตัวชี้วัดตามยุทธศาสตร์สู่การปฏิบัติ ประจำปีงบประมาณ พ.ศ. 2563

ประเด็นยุทธศาสตร์	เป้าประสงค์	กลยุทธ์	ตัวชี้วัด
1. พัฒนาระบบงานด้านบริการ โดยการบริหารจัดการที่ดี ใช้เทคโนโลยีที่ทันสมัย โปร่งใสด้วยหลักธรรมาภิบาล	1. มีระบบการบริหารจัดการที่ดี ใช้เทคโนโลยีที่ทันสมัย โปร่งใสด้วยหลักธรรมาภิบาล	1.1 พัฒนาระบบการทำงานให้มีประสิทธิภาพโดยการนำเทคโนโลยีที่ทันสมัยรองรับการเป็นมหาวิทยาลัยอิเล็กทรอนิกส์	1. ระดับความสำเร็จของหน่วยงานสู่สถาบันการเรียนรู้
		1.2 พัฒนานอกระบบการให้มีระบบบริหารจัดการที่ดีตามหลักธรรมาภิบาล	2. ระดับความพึงพอใจของบุคลากรที่มีต่อระบบบริหารจัดการมหาวิทยาลัยอิเล็กทรอนิกส์
		1.3 พัฒนาระบบการสร้างความรู้ผูกพันของลูกค้าและบุคลากร	3. ผลประเมินคุณธรรมและความโปร่งใสในการดำเนินงานของมหาวิทยาลัย
			4. ผลการบริหารงานและธรรมาภิบาลของผู้บริหาร
			5. ระดับความผูกพันของลูกค้าที่มีต่อมหาวิทยาลัย
			6. ระดับความพึงพอใจของผู้รับบริการ
2. ยกระดับคุณภาพของบุคลากรทางการศึกษา	2. บุคลากรทางการศึกษา มีคุณภาพและสมรรถนะตามมาตรฐานวิชาชีพ งานวิจัย และนวัตกรรม	2.1 พัฒนาระบบบริหารงานบุคคลที่เอื้อต่อการรักษาคนดี คนเก่ง และพัฒนาสมรรถนะบุคลากรให้เป็นมืออาชีพ	7. ร้อยละบุคลากรที่มีสมรรถนะตามเกณฑ์ที่กำหนด
		3.1 พัฒนามหาวิทยาลัยด้านกายภาพและสิ่งแวดล้อมมหาวิทยาลัยสีเขียว (Green University)	8. จำนวนนวัตกรรม/แนวปฏิบัติที่ได้รับการเผยแพร่
			9. จำนวนงานวิจัย R2R ของบุคลากรสายสนับสนุน
3. พัฒนาศักยภาพของบุคลากรให้เป็นผู้ถ่ายทอดความรู้ตามนโยบายสำนักงานสีเขียว	3. บุคลากรสามารถถ่ายทอดความรู้ตามนโยบายสำนักงานสีเขียว	3.1 พัฒนามหาวิทยาลัยด้านกายภาพและสิ่งแวดล้อมมหาวิทยาลัยสีเขียว (Green University)	10. ร้อยละของผลคะแนนสำนักงานสีเขียว
			11. ผลการพัฒนาประสิทธิภาพในการปฏิบัติงานด้านพลังงาน
4. ส่งเสริมและพัฒนาบุคลากรให้มีจิตอาสาเพื่อพัฒนาสังคม	4. บุคลากรมีจิตอาสาเพื่อพัฒนาสังคม	4.1 พัฒนาบุคลากรให้มีจิตอาสา และสร้างสรรค์สังคม	12. จำนวนหลักสูตรระยะสั้นที่ก่อให้เกิดรายได้
			13. จำนวนกิจกรรมจิตอาสาเพื่อพัฒนาสังคม

ตัวชี้วัด เป้าหมาย และเกณฑ์การให้คะแนนตามแผนปฏิบัติการ ประจำปีงบประมาณ พ.ศ. 2563

เป้าประสงค์	ตัวชี้วัด	น้ำหนัก (%)	เป้าหมาย 2563	ข้อมูลพื้นฐาน			เกณฑ์การให้คะแนน					ผู้กำกับดูแล ตัวชี้วัด	ผู้จัดเก็บ ตัวชี้วัด
				2560	2561	2562	1	2	3	4	5		
1. มีระบบการบริหารจัดการที่ดี ใช้เทคโนโลยีที่ทันสมัย โปร่งใสด้วยหลักธรรมาภิบาล	1. ระดับความสำเร็จของหน่วยงานสู่สถาบันการเรียนรู้	10	3	5	5	5	1	2	3	4	5	นางสาวเกศกนก	นางสาวภัทรวดี
	2. ระดับความพึงพอใจของบุคลากรที่มีต่อระบบบริหารจัดการมหาวิทยาลัยอิเล็กทรอนิกส์	7	2.0	-	3.88	4.64	1.0	1.5	2.0	2.5	3.00	ผู้อำนวยการ	นักวิชาการคอมพิวเตอร์
	3. ผลประเมินคุณธรรมและความโปร่งใสในการดำเนินงานของมหาวิทยาลัย	8	72%	79%	91.03 %	92.03 %	62%	70%	72%	80%	82%	ผู้อำนวยการ	นางสาวอุทุมพร
	4. ผลการบริหารงานและธรรมาภิบาลของผู้บริหาร	7	3.50	3.83	-	4.03	3.00	3.25	3.50	4.00	4.20	นางคนารัตน์	นางรัชนิวรรณ/ นางสาวกนิษฐา
	5. ระดับความผูกพันของลูกค้ำที่มีต่อมหาวิทยาลัย	8	ปานกลาง	-	-	-	น้อยที่สุด	น้อย	ปานกลาง	มาก	มากที่สุด	ผ.ศ.พสุร่าไพ	นางวรรณภา
	6. ระดับความพึงพอใจของผู้รับบริการ	9	3.50	4.04	4.08	4.05	3.00	3.25	3.50	4.00	4.20	ผู้อำนวยการ	น.ส.ธนีสรณ์
2. บุคลากรทางการศึกษา มีคุณภาพและสมรรถนะตามมาตรฐานวิชาชีพ งานวิจัย และนวัตกรรม	7. ร้อยละบุคลากรที่มีสมรรถนะตามเกณฑ์ที่กำหนด	7	50	0.00	0.00	0.00	40	45	50	55	60	ผู้อำนวยการ	นางสาวคณินิจ
	8. จำนวนนวัตกรรม/แนวปฏิบัติที่ได้รับการเผยแพร่	7	2	3	2	2	1	-	2	-	3	ผู้อำนวยการ	นางสาวอุทุมพร
	9. จำนวนงานวิจัย R2R ของบุคลากรสายสนับสนุน	8	3	-	8	8	1	2	3	4	5	นางสาวเกศกนก	นางชมภักดิ์/ นางสาวภัทรวดี
3. บุคลากรสามารถถ่ายทอดความรู้ตามนโยบายสำนักงานสีเขียว	10. ร้อยละของผลคะแนนสำนักงานสีเขียว	7	70%	-	94.23	94.23	50%	60%	70%	80%	90%	ผู้อำนวยการ	นายเพ็ง/นางสาวกชพรรณ/ นางสาวอุทุมพร
	11. ผลการพัฒนาประสิทธิภาพในการปฏิบัติงานด้านพลังงาน	9	2.5	3.5	3.5	3.5	0.5	-	2.5	-	3.5	ผู้อำนวยการ	นางสาวบวรลักษณ์/ นายมนตรี
4. บุคลากรมีจิตอาสาเพื่อพัฒนาสังคม	12. จำนวนหลักสูตรระยะสั้นที่ก่อให้เกิดรายได้	7	-	-	-	-	-	-	-	-	1	ผู้อำนวยการ	หัวหน้ากลุ่มงาน
	13. จำนวนกิจกรรมจิตอาสาเพื่อพัฒนาสังคม	6	3	-	5	5	1	2	3	4	5	ผู้อำนวยการ	นางสาวอุทุมพร

ประเด็นยุทธศาสตร์ เป้าประสงค์ กลยุทธ์ และหน่วยงานรับผิดชอบ

ประเด็นยุทธศาสตร์	เป้าประสงค์	กลยุทธ์	หน่วยงานรับผิดชอบ
1. พัฒนาระบบงานด้านบริการ โดยการบริหารจัดการที่ดี ใช้เทคโนโลยีที่ทันสมัย โปร่งใส ด้วยหลักธรรมาภิบาล	1. มีระบบการบริหารจัดการที่ดี ใช้เทคโนโลยีที่ทันสมัย โปร่งใส ด้วยหลักธรรมาภิบาล	1.1 พัฒนาระบบการทำงานให้มีประสิทธิภาพโดยการนำเทคโนโลยีที่ทันสมัยรองรับการเป็นมหาวิทยาลัยอิเล็กทรอนิกส์ 1.2 พัฒนาระบบการให้ระบบบริหารจัดการที่ดีตามหลักธรรมาภิบาล 1.3 พัฒนาระบบการสร้างความผูกพันของลูกค้าและบุคลากร	กองกลาง สำนักงานอธิการบดี
2. ยกระดับคุณภาพของบุคลากรทางการศึกษา	2. บุคลากรทางการศึกษา มีคุณภาพและสมรรถนะตามมาตรฐานวิชาชีพ งานวิจัย และนวัตกรรม	2.1 พัฒนาระบบบริหารงานบุคคลที่เอื้อต่อการรักษาคนดี คนเก่ง และพัฒนาสมรรถนะบุคลากรให้พร้อมอาชีพ	กองกลาง สำนักงานอธิการบดี
3. พัฒนาศักยภาพของบุคลากรให้เป็นผู้ถ่ายทอดความรู้ตามนโยบายสำนักงานสีเขียว	3. บุคลากรสามารถถ่ายทอดความรู้ตามนโยบายสำนักงานสีเขียว	3.1 พัฒนามหาวิทยาลัยด้านกายภาพและสิ่งแวดล้อม มหาวิทยาลัยสีเขียว (Green University)	กองกลาง สำนักงานอธิการบดี
4. ส่งเสริมและพัฒนาบุคลากรให้มีจิตอาสาเพื่อพัฒนาสังคม	4. บุคลากรมีจิตอาสาเพื่อพัฒนาสังคม	4.1 พัฒนาบุคลากรให้มีจิตอาสา และสร้างสรรค์สังคม	กองกลาง สำนักงานอธิการบดี

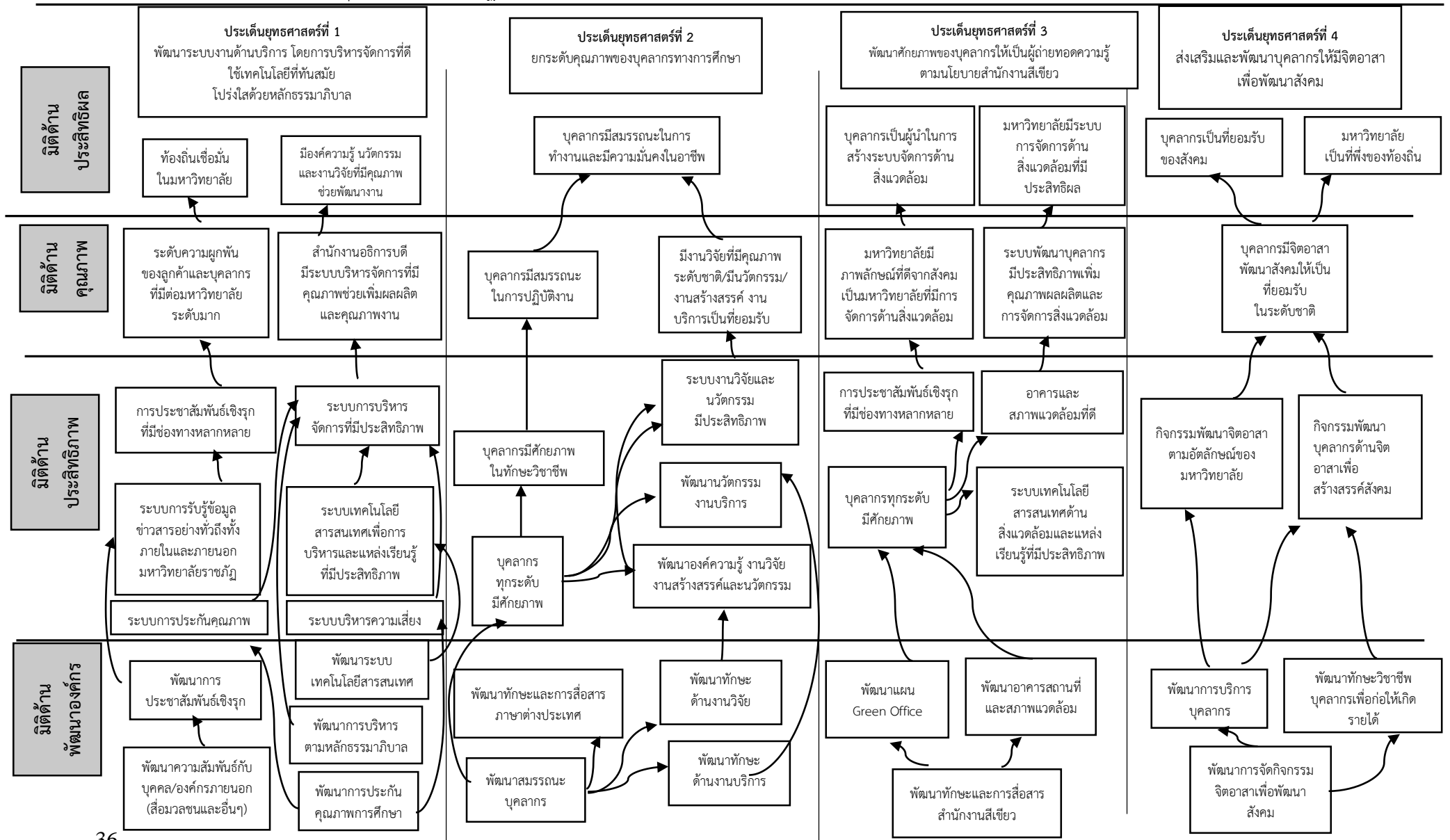
งาน/โครงการจำแนกตามกลยุทธ์ ประจำปีงบประมาณ พ.ศ. 2563

โครงการ	แหล่งงบประมาณ				งบประมาณรวม
	บ.กศ.	กศ.บป.	บัณฑิตศึกษา	แผ่นดิน	
ประเด็นยุทธศาสตร์ที่ 1 พัฒนาระบบงานด้านบริการ โดยการบริหารจัดการที่ดี ใช้เทคโนโลยีที่ทันสมัย โปร่งใสด้วยหลักธรรมาภิบาล					
กลยุทธ์ที่ 1.1 พัฒนาระบบการทำงานให้มีประสิทธิภาพโดยการนำเทคโนโลยีที่ทันสมัยรองรับการเป็นมหาวิทยาลัยอิเล็กทรอนิกส์					
1. โครงการจัดการความรู้				14,000	14,000
2. โครงการประกันคุณภาพการศึกษา				30,000	30,000
3. โครงการนำเสนอนวัตกรรมของบุคลากรสายสนับสนุน	50,000				50,000
4. โครงการบำรุงและพัฒนาระบบงบประมาณและระบบอื่นๆ	55,000				55,000
กลยุทธ์ที่ 1.2 พัฒนาองค์การให้มีระบบบริหารจัดการที่ดีตามหลักธรรมาภิบาล					
1. โครงการศึกษาดูงานระบบคุณธรรม จริยธรรมฯ				14,000	14,000
2. โครงการตรวจสอบสุภาพประจำปี 2563				15,000	15,000
3. โครงการบริหารจัดการงานกองกลาง สำนักงานอธิการบดี				63,000	63,000
4. โครงการบริหารจัดการกลุ่มงานเลขานุการ				88,000	88,000
5. บริหารจัดการงานการเจ้าหน้าที่และนิติการ				63,000	63,000
6. รับสมัครพนักงานมหาวิทยาลัยและพนักงานราชการ	50,000				50,000
7. โครงการพัฒนาจรรยาบรรณข้าราชการและบุคลากร	80,000				80,000
8. โครงการบริหารจัดการงานอาคารสถานที่				20,000	20,000
9. โครงการแท่นเทียบเข้าพรรษา				5,000	5,000
10. โครงการบริหารจัดการงานการเงิน				89,100	89,100
11. โครงการบริหารงานธุรการ				90,000	90,000
12. โครงการบริหารจัดการสำนักงานกลุ่มงานไฟฟ้าและอนุรักษ์พลังงาน				20,000	20,000
13. โครงการบริหารจัดการดำเนินงานพัสดุ				126,000	126,000
14. โครงการบริหารจัดการงานยานพาหนะ				10,000	10,000
15. โครงการบริหารจัดการ สำนักงานอธิการบดี				48,000	48,000
16. บริหารจัดการงานประชาสัมพันธ์				60,000	60,000

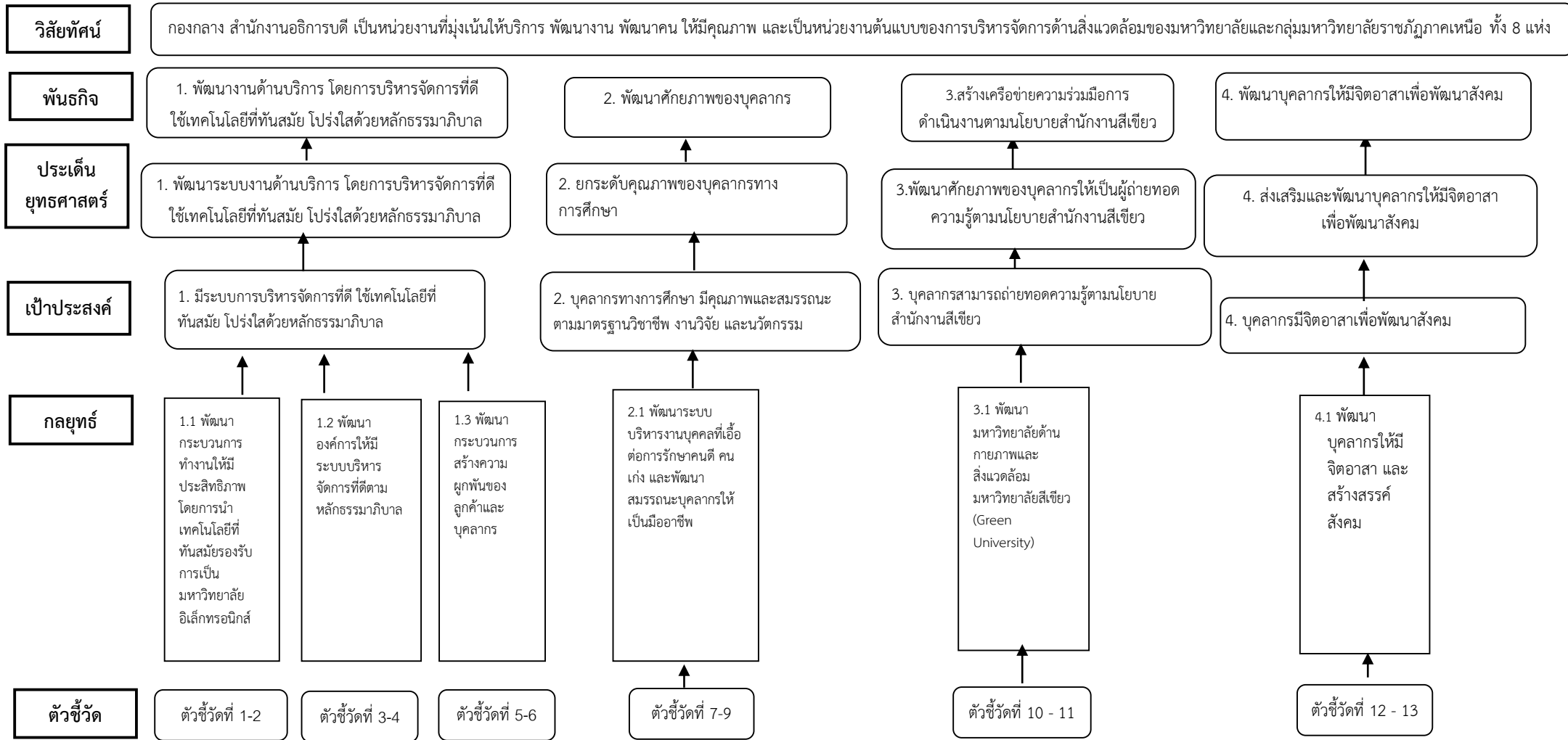
โครงการ	แหล่งงบประมาณ				งบประมาณ
	บ.กศ.	กศ.บป.	บัณฑิตศึกษา	แผ่นดิน	รวม
กลยุทธ์ที่ 1.3 พัฒนาระบบการสร้างความรู้ความผูกพันของลูกค้ำและบุคลากร					
1. โครงการเสริมสร้างความรัก ความผูกพันต่อองค์กร	300,000				300,000
2. โครงการสร้างภาพลักษณ์และความผูกพันองค์กร	200,000				200,000
3. สนับสนุนการดำเนินงานสถานีวิทยุกระจายเสียง มร.กพ.	200,000				200,000
ประเด็นยุทธศาสตร์ที่ 2 ยกระดับคุณภาพของบุคลากรทางการศึกษา					
กลยุทธ์ที่ 2.1 พัฒนาระบบบริหารงานบุคคลที่เอื้อต่อการรักษาคนดี คนเก่ง และพัฒนาสมรรถนะบุคลากรให้เป็นมืออาชีพ					
1. โครงการพัฒนาบุคลากร				120,000	120,000
2. โครงการพัฒนาสมรรถนะบุคลากรสายสนับสนุน	150,000				150,000
3. โครงการส่งเสริมการจัดทำตำแหน่งทางวิชาการ	50,000				50,000
ประเด็นยุทธศาสตร์ที่ 3 พัฒนาศักยภาพของบุคลากรให้เป็นผู้ถ่ายทอดความรู้ตามนโยบายสำนักงานสีเขียว					
กลยุทธ์ที่ 3.1 พัฒนามหาวิทยาลัยด้านกายภาพและสิ่งแวดล้อมมหาวิทยาลัยสีเขียว (Green University)					
1. โครงการ Green Office	100,000				100,000
- กิจกรรมสร้างความตระหนักการดำเนินการด้านสิ่งแวดล้อมตามเกณฑ์สำนักงาน	30,000				30,000
- จัดอบรมการอนุรักษ์พลังงาน (การสร้างจิตสำนึกในการอนุรักษ์พลังงาน)	30,000				30,000
- จัดซื้อวัสดุ อุปกรณ์	40,000				40,000
2. โครงการเปลี่ยนสารพัดรีไซเคิล ครีวพอเพียง				5,000	5,000
3. โครงการป้องกันอัคคีภัยและบรรเทาสาธารณภัยในสถานศึกษา	35,000				35,000
ประเด็นยุทธศาสตร์ที่ 4 ส่งเสริมและพัฒนาบุคลากรให้มีจิตอาสาเพื่อพัฒนาสังคม					
กลยุทธ์ที่ 4.1 พัฒนาบุคลากรให้มีจิตอาสา และสร้างสรรค์สังคม					
1. โครงการอาสาร่วมใจมหาวิทยาลัยน่าอยู่				5,000	5,000

แผนที่กลยุทธ์ กลองกลาง สำนักงานอธิการบดี ประจำปีงบประมาณ พ.ศ. 2563

วิสัยทัศน์ : กลองกลาง สำนักงานอธิการบดี เป็นหน่วยงานที่มุ่งเน้นให้บริการ พัฒนางาน พัฒนาคน ให้มีคุณภาพ และเป็นหน่วยงานต้นแบบของการบริหารจัดการ
 ด้านสิ่งแวดล้อมของมหาวิทยาลัยและกลุ่มมหาวิทยาลัยราชภัฏภาคเหนือ ทั้ง 8 แห่ง



ความเชื่อมโยงระหว่างวิสัยทัศน์ พันธกิจ ประเด็นยุทธศาสตร์ เป้าประสงค์ กลยุทธ์ และตัวชี้วัด



ส่วนที่ 3 : การติดตามและประเมินผลแผนปฏิบัติการ

1. กรอบแนวคิดในการติดตามและประเมินผล

การติดตามประเมินผลยึดหลักการกระจายอำนาจ โดยสนับสนุนให้ใช้กลไกการบริหารงานซึ่งมีผู้อำนวยการเป็นผู้มีอำนาจและบทบาทอย่างเต็มที่ในการบริหารกลยุทธ์และติดตามประเมินผล และรับผิดชอบติดตามการดำเนินงานตามกลยุทธ์ที่ตนรับผิดชอบ โดยที่ทั้ง 3 กอง เป็นผู้วิเคราะห์ สังเคราะห์ และสรุปในภาพรวม เพื่อให้ข้อเสนอต่อผู้บริหารในการปรับเปลี่ยนยุทธศาสตร์การดำเนินงานและนำเสนอรายงานต่อหน่วยงานกลางเพื่อประมวลผลในระดับประเทศต่อไป

2. องค์กรการติดตามและประเมินผล

องค์กรที่มีหน้าที่ในการติดตามประเมินผลการดำเนินงานของสำนักงานอธิการบดี มหาวิทยาลัยราชภัฏกำแพงเพชร ประกอบด้วย

2.1) สำนักงานอธิการบดี ทำหน้าที่เป็นหน่วยงานติดตามประเมินผล มีบทบาทความรับผิดชอบ ดังนี้

- จัดทำสาระสำคัญของแผนกลยุทธ์ แผนปฏิบัติการ ที่สอดคล้องกับกรอบยุทธศาสตร์ระดับชาติ ประกอบด้วย วิสัยทัศน์ พันธกิจ ประเด็นยุทธศาสตร์ เป้าประสงค์เชิงยุทธศาสตร์ ตัวชี้วัดและกลยุทธ์หลัก โครงการ/ กิจกรรม และงบประมาณในระดับสำนัก/กอง/งาน
- วิเคราะห์ความสอดคล้องเชื่อมโยงของผลผลิตไปสู่เป้าหมายการให้บริการในระดับสำนัก และระดับมหาวิทยาลัย เพื่อใช้เป็นกรอบแนวทางในการจัดทำแผนติดตามประเมินผลการดำเนินงานของมหาวิทยาลัย
- พัฒนาเครื่องมือในการติดตามประเมินผลให้มีความเหมาะสมกับสถานการณ์และสอดคล้องกับกลไกการบริหารงานในระดับมหาวิทยาลัยและเชื่อมโยงกับหน่วยงานต้นสังกัดต่าง ๆ โดยพัฒนาและปรับปรุง คู่มือ/แผนติดตามประเมินผลของสำนักงานอธิการบดีประจำปีงบประมาณ และระบบรายงานการติดตามประเมินผลรวมทั้งการพัฒนา/เชื่อมโยงระบบฐานข้อมูลเพื่อการติดตามประเมินผลการดำเนินงานของสำนัก
- รวบรวมและวิเคราะห์รายงานจากหน่วยงานต่างๆ และนำเสนอความก้าวหน้าของผลการดำเนินงานทุกไตรมาส และการจัดทำรายงานผลสำเร็จของการดำเนินงานของมหาวิทยาลัยในรอบปีงบประมาณ (รอบ 12 เดือน) เสนอต่อคณะกรรมการประจำสำนัก ผู้บริหารมหาวิทยาลัย

2.2) หน่วยงานในระดับกอง เป็นหน่วยงานเครือข่ายการติดตามประเมินผลของกองมีบทบาทความรับผิดชอบ ดังนี้

- วิเคราะห์ความสอดคล้องเชื่อมโยงของผลผลิตในระดับแผนงาน/โครงการของหน่วยงานและเป้าหมายการให้บริการในระดับ งานที่ตอบสนองต่อเป้าหมายการให้บริการระดับกอง เพื่อบูรณาการโครงการที่สำคัญในระดับกอง/งานและคัดเลือกโครงการสำคัญที่ตอบสนองต่อผลสำเร็จของเป้าหมายยุทธศาสตร์ในระดับสำนักและมหาวิทยาลัย ส่งให้สำนักงานอธิการบดีเพื่อจัดทำแผนติดตามประเมินผลประจำปีของสำนักสำหรับใช้เป็นเครื่องมือในการติดตามประเมินผลการดำเนินงานของกอง/งาน

- ดำเนินการติดตาม กำกับ ประเมินผลการดำเนินงานตามโครงการที่บรรจุไว้ในแผนติดตามประเมินผลฯ ของสำนักในส่วนที่เกี่ยวข้องพร้อมทั้งปัญหาอุปสรรคที่ต้องเร่งรัดแก้ไขให้การดำเนินงานต่างๆ บรรลุผล รวมถึงการรายงานผลตามแผนงาน/โครงการที่ไม่ได้บรรจุไว้ในแผนติดตามประเมินผลฯ แต่เป็นโครงการที่เป็นนโยบายสำคัญที่ได้รับมอบหมายจากสำนัก ที่เกิดขึ้นระหว่างปี โดยใช้แบบรายงานการจัดทำรายงานการดำเนินงานที่กำหนด ส่งรายงานกองนโยบายและแผนเพื่อการติดตามประเมินผล เพื่อบูรณาการผลการดำเนินงานของหน่วยงานระดับกอง/งานในสังกัดสำนักงานอธิการบดี เป็นผลสำเร็จของการดำเนินงานในระดับสำนัก

3. ระยะเวลาการติดตามประเมินผล

3.1) หน่วยงานในระดับ กอง/งานในสังกัด

- จัดส่งรายงานผลตัวชี้วัดแผนกลยุทธ์/แผนปฏิบัติราชการ และแผนปฏิบัติงาน/โครงการ ประจำปีงบประมาณ พ.ศ. 2563
ครั้งที่ 1 รอบ 3 เดือน ระหว่างวันที่ 1 ตุลาคม 2562 – 31 ธันวาคม 2562 ภายในวันที่ 5 มกราคม 2563
ครั้งที่ 2 รอบ 6 เดือน ระหว่างวันที่ 1 ตุลาคม 2562 – 31 มีนาคม 2563 ภายในวันที่ 5 เมษายน 2563
ครั้งที่ 3 รอบ 9 เดือน ระหว่างวันที่ 1 ตุลาคม 2562 – 30 มิถุนายน 2563 ภายในวันที่ 5 กรกฎาคม 2563
ครั้งที่ 4 รอบ 12 เดือน ระหว่างวันที่ 1 ตุลาคม 2562 – 30 กันยายน 2563 ภายในวันที่ 5 ตุลาคม 2563

3.2) กองนโยบายและแผนดำเนินการประเมินผลและวิเคราะห์ผลภาพรวม ดังนี้

- รายงานการใช้จ่ายงบประมาณ และผลการดำเนินงาน
ครั้งที่ 1 รอบ 3 เดือน ระหว่างวันที่ 1 ตุลาคม 2562 – 31 ธันวาคม 2562 ภายในวันที่ 5 มกราคม 2563
ครั้งที่ 2 รอบ 6 เดือน ระหว่างวันที่ 1 ตุลาคม 2562 – 31 มีนาคม 2563 ภายในวันที่ 5 เมษายน 2563
ครั้งที่ 3 รอบ 9 เดือน ระหว่างวันที่ 1 ตุลาคม 2562 – 30 มิถุนายน 2563 ภายในวันที่ 5 กรกฎาคม 2563
ครั้งที่ 4 รอบ 12 เดือน ระหว่างวันที่ 1 ตุลาคม 2562 – 30 กันยายน 2563 ภายในวันที่ 5 ตุลาคม 2563
- รายงานผลตัวชี้วัดแผนกลยุทธ์/แผนปฏิบัติราชการ และแผนปฏิบัติงาน/โครงการ ประจำปีงบประมาณ พ.ศ. 2563
ครั้งที่ 1 รอบ 3 เดือน ระหว่างวันที่ 1 ตุลาคม 2562 – 31 ธันวาคม 2562 ภายในวันที่ 5 มกราคม 2563
ครั้งที่ 2 รอบ 6 เดือน ระหว่างวันที่ 1 ตุลาคม 2562 – 31 มีนาคม 2563 ภายในวันที่ 5 เมษายน 2563
ครั้งที่ 3 รอบ 9 เดือน ระหว่างวันที่ 1 ตุลาคม 2562 – 30 มิถุนายน 2563 ภายในวันที่ 5 กรกฎาคม 2563
ครั้งที่ 4 รอบ 12 เดือน ระหว่างวันที่ 1 ตุลาคม 2562 – 30 กันยายน 2563 ภายในวันที่ 5 ตุลาคม 2563

ภาคผนวก : ตารางสรุปผลการทบทวนและปรับปรุงแผนปฏิบัติการ เปรียบเทียบปีงบประมาณ พ.ศ. 2562 และ 2563

ก่อนปรับปรุง (ปีงบประมาณ พ.ศ. 2562)	หลังปรับปรุง (ปีงบประมาณ พ.ศ. 2563)
<p>วิสัยทัศน์ :</p> <p>กองกลาง สำนักงานอธิการบดี เป็นหน่วยงานที่มุ่งเน้นให้บริการ พัฒนางาน พัฒนาคณาให้มีคุณภาพ และบริหารจัดการทรัพยากรอย่างรู้คุณค่า</p>	<p>(แก้ไข)</p> <p>กองกลาง สำนักงานอธิการบดี เป็นหน่วยงานที่มุ่งเน้นให้บริการ พัฒนางาน พัฒนาคณาให้มีคุณภาพ และเป็นหน่วยงานต้นแบบของการบริหารจัดการด้านสิ่งแวดล้อมของมหาวิทยาลัย และกลุ่มมหาวิทยาลัยราชภัฏภาคเหนือ ทั้ง 8 แห่ง</p>
<p>อัตลักษณ์ :</p> <p>บัณฑิตมีจิตอาสา สร้างสรรค์ปัญญา พัฒนาท้องถิ่น</p>	<p>(คงเดิม)</p> <p>บัณฑิตมีจิตอาสา สร้างสรรค์ปัญญา พัฒนาท้องถิ่น</p>
<p>เอกลักษณ์ :</p> <p>ผลิตและพัฒนาครู เรียนรู้พัฒนาท้องถิ่น</p>	<p>(คงเดิม)</p> <p>การผลิตและพัฒนาครู</p>
<p>ค่านิยมหลัก :</p> <p>K – Knowledge – สร้างสรรค์ความรู้ใหม่ P – Public Service and Productivity – ให้บริการชุมชน สังคมและมีผลิตภาพที่ดี R – Responsibility – ยึดถือความรับผิดชอบต่อหน้าที่ U – Unity – มีความรัก สามัคคีในองค์กร</p>	<p>(คงเดิม)</p> <p>K – Knowledge – สร้างสรรค์ความรู้ใหม่ P – Public Service and Productivity – ให้บริการชุมชน สังคมและมีผลิตภาพที่ดี R – Responsibility – ยึดถือความรับผิดชอบต่อหน้าที่ U – Unity – มีความรัก สามัคคีในองค์กร</p>
<p>พันธกิจ :</p> <ol style="list-style-type: none"> พัฒนาศักยภาพของบุคลากร สร้างเครือข่ายด้านงานบริการ โดยการบริหารจัดการที่ดี ใช้เทคโนโลยีที่ทันสมัย โปร่งใสด้วยหลักธรรมาภิบาล ส่งเสริมและพัฒนาระบบบริหารจัดการทรัพยากร และนโยบายด้านสิ่งแวดล้อมให้เป็นไปตามนโยบายการดำเนินงานและพันธกิจของมหาวิทยาลัย 	<p>(แก้ไข)</p> <ol style="list-style-type: none"> พัฒนางานด้านบริการ โดยการบริหารจัดการที่ดี ใช้เทคโนโลยีที่ทันสมัย โปร่งใสด้วยหลักธรรมาภิบาล พัฒนาศักยภาพของบุคลากร สร้างเครือข่ายความร่วมมือการดำเนินงานตามนโยบายสำนักงานสีเขียว พัฒนาบุคลากรให้มีจิตอาสาเพื่อพัฒนาสังคม

ก่อนปรับปรุง (ปีงบประมาณ พ.ศ. 2562)	หลังปรับปรุง (ปีงบประมาณ พ.ศ. 2563)
<p>ประเด็นยุทธศาสตร์ :</p> <ol style="list-style-type: none"> 1. การยกระดับคุณภาพของบุคลากรทางการศึกษา 2. การพัฒนาระบบการบริหารจัดการให้มีประสิทธิภาพได้มาตรฐาน มีธรรมาภิบาล เป็นองค์กรแห่งการเรียนรู้และการจัดการด้านสิ่งแวดล้อม 	<p>(แก้ไข)</p> <ol style="list-style-type: none"> 1. พัฒนาระบบงานด้านบริการ โดยการบริหารจัดการที่ดี ใช้เทคโนโลยีที่ทันสมัย โปร่งใสด้วยหลักธรรมาภิบาล 2. ยกระดับคุณภาพของบุคลากรทางการศึกษา 3. <u>พัฒนาศักยภาพของบุคลากรให้เป็นผู้ถ่ายทอดความรู้ตามนโยบายสำนักงาน สี่เขียว</u> 4. <u>ส่งเสริมและพัฒนาบุคลากรให้มีจิตอาสาเพื่อพัฒนาสังคม</u>
<p>เป้าประสงค์ :</p> <ol style="list-style-type: none"> 1. บุคลากรทางการศึกษา มีคุณภาพและสมรรถนะตามมาตรฐานวิชาชีพ งานวิจัย และนวัตกรรม 2. มีระบบบริหารจัดการมหาวิทยาลัยให้ทันสมัย ได้มาตรฐาน มีธรรมาภิบาล มีองค์ความรู้และเป็นมิตรกับสิ่งแวดล้อม 	<p>(แก้ไข)</p> <ol style="list-style-type: none"> 1. มีระบบการบริหารจัดการที่ดี ใช้เทคโนโลยีที่ทันสมัย โปร่งใส ด้วยหลักธรรมาภิบาล 2. บุคลากรทางการศึกษา มีคุณภาพและสมรรถนะตามมาตรฐานวิชาชีพ งานวิจัย และนวัตกรรม 3. <u>บุคลากรสามารถถ่ายทอดความรู้ตามนโยบายสำนักงานสี่เขียว</u> 4. <u>บุคลากรมีจิตอาสาเพื่อพัฒนาสังคม</u>
<p>กลยุทธ์ :</p> <ol style="list-style-type: none"> 1.1. พัฒนาระบบบริหารงานบุคคลที่เอื้อต่อการรักษาคนดี คนเก่ง และพัฒนาสมรรถนะบุคลากรให้เป็นมืออาชีพ 1.2 สร้างวัฒนธรรมองค์กร มุ่งการเรียนรู้ ผลิตรายงานนวัตกรรมและงานวิจัยเพื่อพัฒนางาน 2.1 พัฒนาระบบการทำงานให้มีประสิทธิภาพโดยการนำเทคโนโลยีที่ทันสมัย รองรับความเป็นมหาวิทยาลัยอิเล็กทรอนิกส์ 2.2 พัฒนาระบบการให้มีระบบบริหารจัดการที่ดีตามหลักธรรมาภิบาล 2.3 พัฒนามหาวิทยาลัยด้านกายภาพและสิ่งแวดล้อมมหาวิทยาลัยสี่เขียว (Green University) 2.4 สร้างภาพลักษณ์ของมหาวิทยาลัย 	<p>(แก้ไข)</p> <ol style="list-style-type: none"> 1.1 พัฒนาระบบการทำงานให้มีประสิทธิภาพโดยการนำเทคโนโลยีที่ทันสมัย รองรับความเป็นมหาวิทยาลัยอิเล็กทรอนิกส์ 1.2 พัฒนาระบบการให้มีระบบบริหารจัดการที่ดีตามหลักธรรมาภิบาล 1.3 <u>พัฒนาระบบการสร้างคุณภาพของลูกค้าและบุคลากร</u> 2.1 พัฒนาระบบบริหารงานบุคคลที่เอื้อต่อการรักษาคนดี คนเก่ง และพัฒนาสมรรถนะบุคลากรให้เป็นมืออาชีพ 3.1 พัฒนามหาวิทยาลัยด้านกายภาพและสิ่งแวดล้อมมหาวิทยาลัยสี่เขียว (Green University) 4.1 <u>พัฒนาบุคลากรให้มีจิตอาสา และสร้างสรรค์สังคม</u>

ก่อนปรับปรุง (ปีงบประมาณ พ.ศ. 2562)	หลังปรับปรุง (ปีงบประมาณ พ.ศ. 2563)
ตัวชี้วัด : มีจำนวนตัวชี้วัด 12 ตัวชี้วัด	ตัวชี้วัด : มีจำนวนตัวชี้วัด 13 ตัวชี้วัด
1 จำนวนนวัตกรรม/แนวปฏิบัติที่ดีที่ได้รับการเผยแพร่	1. ระดับความสำเร็จของหน่วยงานสู่สถาบันการเรียนรู้
2 จำนวนงานวิจัย R2R ของบุคลากรสายสนับสนุน	2. ระดับความพึงพอใจของบุคลากรที่มีต่อระบบบริหารจัดการมหาวิทยาลัย อิเล็กทรอนิกส์
3 ระดับความสำเร็จในการพัฒนาหน่วยงานสู่สถาบันการเรียนรู้	3. ผลประเมินคุณธรรมและความโปร่งใสในการดำเนินงานของมหาวิทยาลัย
4 ระดับความพึงพอใจของบุคลากรที่มีต่อระบบบริหารจัดการมหาวิทยาลัย อิเล็กทรอนิกส์	4. ผลการบริหารงานและธรรมาภิบาลของผู้บริหาร
5 ผลการจัดอันดับหน่วยงานตามเกณฑ์ Webometrics ของมหาวิทยาลัย	5. ระดับความผูกพันของลูกค้าที่มีต่อมหาวิทยาลัย
6 ผลการบริหารงานและธรรมาภิบาลของผู้บริหาร	6. ระดับความพึงพอใจของผู้รับบริการ
7 ระดับความพึงพอใจของผู้รับบริการ	7. ร้อยละบุคลากรที่มีสมรรถนะตามเกณฑ์ที่กำหนด
8 ร้อยละของผลคะแนนสำนักงานสีเขียว (Green University)	8. จำนวนนวัตกรรม/แนวปฏิบัติที่ดีที่ได้รับการเผยแพร่
9 ผลการพัฒนาประสิทธิภาพในการปฏิบัติงานด้านพลังงาน	9. จำนวนงานวิจัย R2R ของบุคลากรสายสนับสนุน
10 ผลการประเมินภาพลักษณ์ของมหาวิทยาลัย โดยผู้มีส่วนได้ส่วนเสีย	10. ร้อยละของผลคะแนนสำนักงานสีเขียว
11 จำนวนนวัตกรรม/แนวปฏิบัติที่ดีที่ได้รับการเผยแพร่	11. ผลการพัฒนาประสิทธิภาพในการปฏิบัติงานด้านพลังงาน
12 จำนวนงานวิจัย R2R ของบุคลากรสายสนับสนุน	12. ร้อยละของผลคะแนนสำนักงานสีเขียว
	13. ผลการพัฒนาประสิทธิภาพในการปฏิบัติงานด้านพลังงาน

ก่อนปรับปรุง (ปีงบประมาณ พ.ศ. 2562)	หลังปรับปรุง (ปีงบประมาณ พ.ศ. 2563)
มาตรการ : มีจำนวนมาตรการ 16 มาตรการ	แก้ไข มาตรการ : มีจำนวนมาตรการ 19 มาตรการ
1 พัฒนาบุคลากรให้มีศักยภาพ ทักษะและสมรรถนะทางวิชาการและวิชาชีพ	1 ปรับปรุงโครงสร้างองค์กรให้มีประสิทธิภาพเหมาะสม มีการบริหารเชิงรุก ที่ทันสมัย คล่องตัว เกิดความคุ้มค่า
2 พัฒนาระบบการวัดและประเมินผลตามสมรรถนะและ ความสามารถ	2 พัฒนาหน่วยงานให้ทำงานอย่างบูรณาการ
3 พัฒนาผู้นำยุคใหม่รองรับการเปลี่ยนแปลง	3 พัฒนาระบบการบริหารจัดการของหน่วยงานให้ได้รับการรับรองสู่มาตรฐานสากล
4 สร้างภาวะผู้นำให้บุคลากรทุกระดับ	4 เพิ่มประสิทธิภาพระบบงบประมาณ การเงินและพัสดุโดยใช้เทคโนโลยีสารสนเทศ
5 กำหนดความก้าวหน้าทางสายวิชาชีพที่ให้มีการกำหนด เงื่อนไขที่ ชัดเจน เป็นธรรม	5 พัฒนาระบบฐานข้อมูลเพื่อรองรับการบริหารและการเรียนรู้ที่เป็นระบบเดียว (Single Platform)
6. เพิ่มขีดความสามารถให้กับบุคลากรในการพัฒนานวัตกรรมเพื่อการพัฒนางาน	6. จัดทำแผนการพัฒนาระบบความสัมพันธ์มหาวิทยาลัยเชิงรุก
7. เพิ่มประสิทธิภาพระบบงบประมาณ การเงินและพัสดุโดยใช้เทคโนโลยี สารสนเทศ	7. สร้างความภาพลักษณ์ที่ดีของมหาวิทยาลัยสู่สาธารณะ
8. ปรับปรุงข้อบังคับ ระเบียบ ประกาศ และการบังคับใช้ให้รองรับ มหาวิทยาลัย อีเล็กทรอนิกส์และสอดคล้องกับสถานการณ์ปัจจุบัน	8. สร้างประสบการณ์ เพิ่มการรับรู้และความประทับใจของคนในท้องถิ่นและสังคมในการเป็นมหาวิทยาลัยเพื่อท้องถิ่น
9. เพิ่มคุณภาพการบริหารจัดการหน่วยงาน/หลักสูตรโดยใช้เทคโนโลยี สารสนเทศร่วมกับ เกณฑ์คุณภาพสากล	9. ปรับปรุงข้อบังคับ ระเบียบ ประกาศ ที่เอื้อต่อการรักษาทรัพยากรบุคคลที่มีคุณภาพ
10. ปรับปรุงโครงสร้างองค์กรให้มีประสิทธิภาพเหมาะสม มีการบริหารเชิงรุก ที่ทันสมัย คล่องตัว เกิดความคุ้มค่า	10. พัฒนาระบบการวัดและประเมินผลตามสมรรถนะและความสามารถ
11. พัฒนามหาวิทยาลัยตามเกณฑ์มหาวิทยาลัยสีเขียว ในปีพ.ศ. 2561-2565	11. พัฒนาบุคลากรให้มีศักยภาพทักษะและสมรรถนะพร้อมรับการเปลี่ยนแปลงรวมทั้งสร้างจิตสำนึก ด้านคุณธรรม จริยธรรม การมีวินัย
12. สร้างความตระหนักให้บุคลากรและนักศึกษาให้มี ส่วนร่วมในการพัฒนามหาวิทยาลัย	12. พัฒนาผู้นำยุคใหม่รองรับการเปลี่ยนแปลง
13. จัดทำแผนการพัฒนาระบบความสัมพันธ์มหาวิทยาลัยเชิงรุก	13. สร้างภาวะผู้นำให้บุคลากรทุกระดับ
14. สร้างความภาพลักษณ์ที่ดีของมหาวิทยาลัยสู่สาธารณะ	14. สร้างมาตรฐานและระบบการพัฒนาบุคลากรด้าน ICT และภาษาต่างประเทศ
15. ส่งเสริมและพัฒนานักสื่อสารองค์กรทุกหน่วยงาน	15. กำหนดความก้าวหน้าทางสายวิชาชีพที่ให้มีการกำหนดเงื่อนไขที่ชัดเจน เป็นธรรม
16. พัฒนาทักษะของนักศึกษาในการส่งเสริมและสนับสนุนกิจกรรมของมหาวิทยาลัย	16. พัฒนามหาวิทยาลัยตามเกณฑ์มหาวิทยาลัยสีเขียว ในปี พ.ศ. 2561-2565
	17. สร้างความตระหนักให้บุคลากรมีส่วนร่วมในการพัฒนามหาวิทยาลัย
	18. พัฒนามหาวิทยาลัยให้มีพื้นที่เอื้อต่อการเรียนรู้เกิดชุมชนการเรียนรู้
	19. การขยายพื้นที่ของมหาวิทยาลัยเพื่อรองรับพันธกิจสัมพันธ์มหาวิทยาลัยกับสังคมท้องถิ่น