



แผนการประกันคุณภาพ  
ประจำปีงบประมาณ พ.ศ. 2559

สำนักงานอธิการบดี มหาวิทยาลัยราชภัฏกำแพงเพชร

## คำนำ

สำนักงานอธิการบดี มหาวิทยาลัยราชภัฏกำแพงเพชร มีความตระหนักในการประกันคุณภาพการศึกษาของหน่วยงานและมหาวิทยาลัยฯ เพื่อยกระดับคุณภาพและมาตรฐานการศึกษาให้เป็นที่ยอมรับในระดับชาติและระดับสากล ดังนั้น สำนักงานอธิการบดีจึงจัดทำแผนการประกันคุณภาพ ประจำปีงบประมาณ พ.ศ. 2559 ขึ้น โดยการใช้กระบวนการแบบมีส่วนร่วมโดยระดมความคิดเห็นผ่านการประชุมสัมมนาของผู้มีส่วนเกี่ยวข้องที่จะช่วยส่งเสริมความเข้าใจเกี่ยวกับทิศทางการปฏิบัติการพัฒนา และเป็นเครื่องมือสำหรับการดำเนินการการประกันคุณภาพสู่การปฏิบัติที่เป็นรูปธรรมที่จะส่งผลให้มหาวิทยาลัยประสบความสำเร็จตามมุ่งหวังต่อไป

สำนักงานอธิการบดี

## สารบัญ

	หน้า
คำนำ	
สารบัญ	
ประวัติความเป็นมา	3
วิสัยทัศน์ พันธกิจ	5
ประเด็นยุทธศาสตร์ เป้าประสงค์ ตัวชี้วัด กลยุทธ์ ตามยุทธศาสตร์สู่การปฏิบัติด้านการประกันคุณภาพ พ.ศ. 2556 – 2560	5
เป้าประสงค์และตัวชี้วัดการประกันคุณภาพระยะ 3 ปี (พ.ศ. 2556 – 2558)	7
ตัวชี้วัด เป้าหมาย และเกณฑ์การให้คะแนนตามแผนประกันคุณภาพ ประจำปีงบประมาณ พ.ศ. 2557	8
กลยุทธ์และโครงการ การประกันคุณภาพ (จัดลำดับความสำคัญ)	9
แผนที่ยุทธศาสตร์การประกันคุณภาพ สำนักงานอธิการบดี	11
ปฏิทินการปฏิบัติงานการประกันคุณภาพ (Action Plan) ประจำปีงบประมาณ พ.ศ. 2557	12
ภาคผนวก	
• ผลการวิเคราะห์ปัจจัยสภาพแวดล้อม ศักยภาพ (SWOT Analysis) การประกันคุณภาพ	14
• การวิเคราะห์ตำแหน่งทางยุทธศาสตร์การประกันคุณภาพ	17
• การวิเคราะห์สถานการณ์องค์กร หรือตำแหน่งยุทธศาสตร์	21
• การวางกลยุทธ์โดยการวิเคราะห์จุดอ่อน จุดแข็ง โอกาส อุปสรรค (SWOT Analysis)	22
• สรุปลำดับโครงการจากการวิเคราะห์จุดอ่อน จุดแข็ง โอกาส อุปสรรค การประกันคุณภาพ	26
• เกณฑ์การให้คะแนนตามแผนการประกันคุณภาพ ประจำปีงบประมาณ พ.ศ. 2557	28

## ประวัติความเป็นมา

### ชื่อหน่วยงาน ที่ตั้ง และประวัติความเป็นมา

ตามที่สถาบันราชภัฏกำแพงเพชร ได้เปลี่ยนสถานภาพมาเป็นมหาวิทยาลัยราชภัฏกำแพงเพชร ตามพระราชบัญญัติมหาวิทยาลัยราชภัฏ พ.ศ. 2547 ตั้งแต่วันที่ 15 มิถุนายน 2547 เป็นต้นมา มีผลทำให้มีการแบ่งหน่วยงานภายในมหาวิทยาลัยใหม่เป็น 10 หน่วยงาน และสำนักงานอธิการบดีเป็นหนึ่งในหน่วยงานดังกล่าว ภายในสำนักงานอธิการบดีประกอบด้วยหน่วยงานหลัก จำนวน 3 กอง ดังนี้

สำนักงานอธิการบดี มีหน่วยงานหลัก จำนวน 3 กอง ดังนี้

กองกลางหรือสำนักงานอธิการบดีเดิม มีการแบ่งหน่วยงานย่อยออกเป็น 11 งาน ได้แก่ สำนักงานกองกลาง งานธุรการ งานการเงิน งานพัสดุ งานประชาสัมพันธ์ งานเลขานุการ งานการเจ้าหน้าที่และนิติการ งานอาคารสถานที่ งานยานพาหนะ งานไฟฟ้าและอนุรักษ์พลังงาน และมีงานที่เข้ามาใหม่อีก 1 งาน คือ งานวิเทศสัมพันธ์และกิจการอาเซียน ซึ่งเป็นหน่วยงานสายสนับสนุนที่มีหน้าที่ให้บริการ สนับสนุน ประสานงาน และอำนวยความสะดวก เพื่อตอบสนองภารกิจของมหาวิทยาลัยฯ ให้บรรลุตามวัตถุประสงค์ ปัจจุบันกองกลางมีสำนักงานตั้งอยู่ที่อาคารเรียนรวมและอำนวยการ (อาคาร 14) มหาวิทยาลัยราชภัฏกำแพงเพชร

กองพัฒนานักศึกษา เป็นหน่วยงานหนึ่งในสังกัดสำนักงานอธิการบดีมหาวิทยาลัยราชภัฏกำแพงเพชร ที่มีรองอธิการบดีเป็นผู้รับผิดชอบและกำกับดูแลหน่วยงาน และมีผู้อำนวยการกองพัฒนานักศึกษา เป็นผู้บริหารงาน โดยมีการจัดโครงสร้างภายใน เพื่อการบริหารงานให้มีประสิทธิภาพมากยิ่งขึ้น โดยมีหน้าที่รับผิดชอบเกี่ยวกับงานด้านกิจกรรมนักศึกษา ด้านส่งเสริมสุขภาพและกีฬา ด้านแนะแนวและทุนการศึกษา ด้านวินัยและบริการนักศึกษา รวมถึงกองทุนสวัสดิการและพัฒนานักศึกษา

กองนโยบายและแผนในฐานะเป็นหน่วยงานหนึ่งที่ช่วยสนับสนุนให้การดำเนินงานตามแผนกลยุทธ์ของมหาวิทยาลัยให้บรรลุผลสัมฤทธิ์ตามที่กำหนดไว้และจากการประเมินตนเองและได้รับการประเมินการประกันคุณภาพภายในของสำนักงานอธิการบดี ปีการศึกษา 2557 กองนโยบายและแผนจึงได้จัดทำแผนปฏิบัติการประจำปีงบประมาณ พ.ศ.2559 เพื่อปรับปรุงการดำเนินงานจากข้อเสนอแนะจากการประกันคุณภาพการศึกษาภายในขึ้นและเป็นไปตามแผนกลยุทธ์ของกองนโยบายและแผน ปี 2556-2560 โดยผ่านการประชุมบุคลากรกองนโยบายและแผนอนุมัติ เมื่อวันที่ 8 กันยายน 2558 เพื่อใช้เป็นแนวทางการดำเนินงานภายในหน่วยงาน รวมทั้งสนับสนุนการดำเนินงานหลักของมหาวิทยาลัยต่อไป

## วิสัยทัศน์

สำนักงานอธิการบดี จะดำเนินการประกันคุณภาพการศึกษาอย่างครบถ้วน ตามเกณฑ์มาตรฐาน สกอ. สมศ. กพร. และเกณฑ์มาตรฐาน ระดับสากล เพื่อสนองต่อต้นนโยบายการประกันคุณภาพของมหาวิทยาลัยราชภัฏกำแพงเพชรเป็นมหาวิทยาลัยที่มีคุณภาพ

## พันธกิจ

1. พัฒนาศักยภาพของบุคลากร
2. ส่งเสริมและพัฒนาการประกันคุณภาพตามเกณฑ์มาตรฐาน สกอ. สมศ. กพร. และเกณฑ์มาตรฐานระดับสากล

ประเด็นยุทธศาสตร์ เป้าประสงค์ ตัวชี้วัด กลยุทธ์ ตามยุทธศาสตร์สู่การปฏิบัติด้านการประกันคุณภาพ พ.ศ. 2556 – 2560

ประเด็นยุทธศาสตร์	เป้าประสงค์	ตัวชี้วัด	กลยุทธ์
1.ยกระดับคุณภาพและมาตรฐานการศึกษา	1. สำนักงานอธิการบดีได้รับการรับรองมาตรฐานการศึกษาจากสำนักงานรับรองมาตรฐานและประเมินคุณภาพการศึกษา (องค์การมหาชน) (สมศ.)	1. มีระบบและกลไกการประกันคุณภาพภายในที่เป็นส่วนหนึ่งของกระบวนการบริหารจัดการ 2. มีการพัฒนาบุคลากรด้านการประกันคุณภาพแก่บุคลากร 3. ระดับความสำเร็จของการดำเนินงานตามแผนประกันคุณภาพ	1. ยกระดับมาตรฐานของระบบและกลไกการประกันคุณภาพการศึกษา
	2. สำนักงานอธิการบดีได้รับการตรวจประเมินจากหน่วยงานต้นสังกัดในระดับดี-ดีมาก	1. มีระบบและกลไกการให้คำปรึกษาและบริการด้านข้อมูลข่าวสาร 2. มีระบบและกลไกการส่งเสริมกิจกรรมนักศึกษา 3. มีระบบการพัฒนาคณาจารย์และบุคลากรสายสนับสนุน 4. มีระบบและกลไกการเงินและงบประมาณ	

## เป้าประสงค์และตัวชี้วัดการประกันคุณภาพระยะ 5 ปี (พ.ศ. 2556 – 2560)

เป้าประสงค์	ตัวชี้วัด	เป้าหมาย (คะแนน)						หมายเหตุ
		55	56	57	58	59	60	
1. สำนักงานอธิการบดีได้รับการรับรองมาตรฐานการศึกษาจากสำนักงานรับรองมาตรฐานและประเมินคุณภาพการศึกษา (องค์การมหาชน) (สมศ.)	1.มีระบบและกลไกการประกันคุณภาพภายในที่เป็นส่วนหนึ่งของกระบวนการบริหารจัดการ	3	4	5	5	5	5	
	2.มีการพัฒนาบุคลากรด้านการประกันคุณภาพแก่ บุคลากร	3	4	5	5	5	5	
	3.ระดับความสำเร็จของการดำเนินงานตามแผนประกันคุณภาพ	3	4	5	5	5	5	
2. สำนักงานอธิการบดีได้รับการตรวจประเมินจากหน่วยงานต้นสังกัด ในระดับดี-ดีมาก	1.มีระบบและกลไกการให้คำปรึกษาและบริการด้านข้อมูลข่าวสาร	3	4	5	5	5	5	
	2.มีระบบและกลไกการส่งเสริมกิจกรรมนักศึกษา	3	4	5	5	5	5	
	3.มีระบบการพัฒนาคณาจารย์และบุคลากรสายสนับสนุน	3	4	5	5	5	5	
	4.มีระบบและกลไกการเงินและงบประมาณ	3	4	5	5	5	5	

## ตัวชี้วัด เป้าหมาย และเกณฑ์การให้คะแนนตามแผนประกันคุณภาพ ประจำปีงบประมาณ พ.ศ.2557

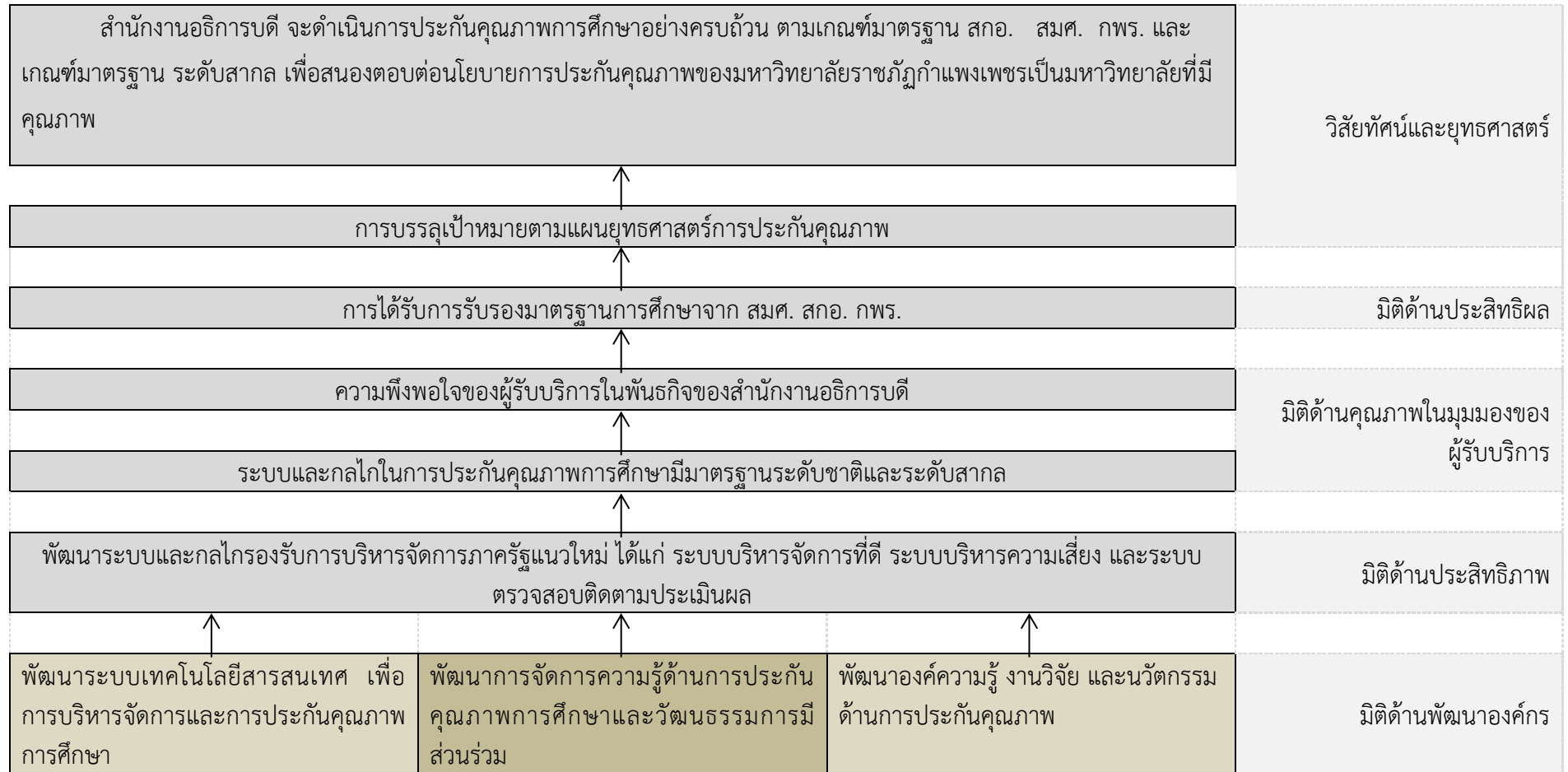
เป้าประสงค์	ตัวชี้วัด	น้ำหนัก (ร้อยละ)	เป้าหมาย ปีงบประมาณ 2557	เกณฑ์การให้คะแนน				
				1	2	3	4	5
1. สำนักงานอธิการบดีได้รับการรับรองมาตรฐานการศึกษาจากสำนักงานรับรองมาตรฐานและประเมินคุณภาพการศึกษา (องค์การมหาชน) (สมศ.)	1.มีระบบและกลไกการประกันคุณภาพภายในที่เป็นส่วนหนึ่งของกระบวนการบริหารจัดการ	10	3	1	2	3	4	5
	2.มีการพัฒนาบุคลากรด้านการประกันคุณภาพแก่ บุคลากร	15	3	1	2	3	4	5
	3.ระดับความสำเร็จของการดำเนินงานตามแผนประกันคุณภาพ	15	3	1	2	3	4	5
2. สำนักงานอธิการบดีได้รับการตรวจประเมินจากหน่วยงานต้นสังกัด ในระดับดี-ดีมาก	1.มีระบบและกลไกการให้คำปรึกษาและบริการด้านข้อมูลข่าวสาร	15	3	1	2	3	4	5
	2.มีระบบและกลไกการส่งเสริมกิจกรรมนักศึกษา	15	3	1	2	3	4	5
	3.มีระบบการพัฒนาคณาจารย์และบุคลากรสายสนับสนุน	15	3	1	2	3	4	5
	4.มีระบบและกลไกการเงินและงบประมาณ	15	3	1	2	3	4	5



## กลยุทธ์และโครงการ การประกันคุณภาพ (จัดลำดับความสำคัญ)

กลยุทธ์	ผลผลิต / งาน / โครงการ	งบประมาณปี				เหตุผลโดยสรุป
		2556	2557	2558	2559	
๑. ยกระดับมาตรฐานของระบบและกลไกการประกันคุณภาพการศึกษา	1.โครงการพัฒนาบุคลากร (กล.)	150,000	150,000	150,000	150,000	เพื่อให้นักศึกษาเกิดประสิทธิผลด้านการประกันคุณภาพ
	2. โครงการพัฒนาสมรรถนะบุคลากรสายสนับสนุน (กล.)	100,000	100,000	100,000	150,000	
	3. พัฒนาระบบการวางแผนและจัดทำงบประมาณ (กนผ.)	257,203	260,000	199,166	272,335	
	4.โครงการทบทวนและจัดทำแผนกลยุทธ์มหาวิทยาลัย ปี พ.ศ.2556-2560 (กนผ.)	150,996	146,736	609,765	107,665	
	5. โครงการพัฒนานักศึกษาด้านกิจกรรม (กพน.)	40,000	-	-	-	
	6. โครงการพัฒนานักศึกษาด้านนโยบาย 3D (กพน.)	25,000	-	40,000	30,000	
	7. เสริมสร้างศีลธรรม คุณธรรมและจริยธรรมเพื่อพัฒนานักศึกษา (กพน.)	40,000	-	30,000	30,000	
	8. ฝึกอบรมการประกันคุณภาพการศึกษาสำหรับนักศึกษา (กพน.)	40,000	40,000	40,000	40,000	
	<b>รวม</b>	<b>803,199</b>	<b>698,199</b>	<b>1,168,931</b>	<b>780,000</b>	

## แผนที่ยุทธศาสตร์การประกันคุณภาพ สำนักงานอธิการบดี



ปฏิทินการปฏิบัติงานการประกันคุณภาพ (Action Plan) ประจำปีงบประมาณ พ.ศ. 2559

โครงการ / กิจกรรม	เริ่มต้น	เสร็จสิ้น	ผู้รับผิดชอบ	ผู้ตรวจติดตาม
1.โครงการพัฒนาบุคลากร (กล.)	ต.ค.58	ก.ย.59	นางมะลิวัลย์ รอดกำเหนิด	นางมะลิวัลย์ รอดกำเหนิด
2. โครงการพัฒนาสมรรถนะบุคลากรสายสนับสนุน (กล.)	ต.ค.58	ก.ย.59	นางมะลิวัลย์ รอดกำเหนิด	นางมะลิวัลย์ รอดกำเหนิด
3.พัฒนาระบบการวางแผนและจัดทำงบประมาณ (กนผ.)	ต.ค.58	ก.ย.59	นายภาณุพงศ์ สืบศิริ	นายภาณุพงศ์ สืบศิริ
4.โครงการทบทวนและจัดทำแผนกลยุทธ์มหาวิทยาลัย ปี พ.ศ.2556-2560 (กนผ.)	ต.ค.58	ก.ย.59	นายภาณุพงศ์ สืบศิริ	นายภาณุพงศ์ สืบศิริ
5. โครงการพัฒนานักศึกษาด้านกิจกรรม (กพน.)	ต.ค.58	ก.ย.59	นางเพ็ญภา ศรีทับทิม	รศ.มัย ตะตียะ
6. โครงการพัฒนานักศึกษาด้านนโยบาย 3D (กพน.)	ต.ค.58	ก.ย.59	นางเพ็ญภา ศรีทับทิม	รศ.มัย ตะตียะ
7. เสริมสร้างศีลธรรม คุณธรรมและจริยธรรมเพื่อพัฒนานักศึกษา (กพน.)	ต.ค.58	ก.ย.59	นางเพ็ญภา ศรีทับทิม	รศ.มัย ตะตียะ
8. ฝึกอบรมการประกันคุณภาพการศึกษาสำหรับนักศึกษา (กพน.)	ต.ค.58	ก.ย.59	นางเพ็ญภา ศรีทับทิม	รศ.มัย ตะตียะ

## ภาคผนวก

### ผลการวิเคราะห์ปัจจัยสภาพแวดล้อม ศักยภาพ (SWOT Analysis) การประกันคุณภาพ

จุดแข็ง (Strengths)	จุดอ่อน (Weakness)
<p>ด้านการบริหารจัดการ</p> <ul style="list-style-type: none"> <li>● มีการจัดทำแผนปฏิบัติงานการประกันคุณภาพ และมีการควบคุม ติดตาม ตรวจสอบอย่างเป็นระบบ</li> <li>● มีการจัดการความเสี่ยง การวางระบบการควบคุมภายใน การจัดการ ความรู้ การประเมินผลการปฏิบัติราชการกับการประกันคุณภาพ</li> <li>● มีบุคลากรที่รับผิดชอบการประกันคุณภาพ</li> </ul>	<p>ด้านการบริหารจัดการ</p> <ul style="list-style-type: none"> <li>● ฐานข้อมูลด้านการประกันคุณภาพและการบริหารจัดการยังไม่สมบูรณ์ และครบถ้วน</li> </ul>
<p>ด้านประกันคุณภาพภายใน</p> <ul style="list-style-type: none"> <li>● การมีส่วนร่วมจากบุคคลทุกภาคีทั้งภายในและภายนอกองค์กรในด้านการประกันคุณภาพการศึกษา</li> <li>● มีการสร้างความเข้าใจด้านการประกันคุณภาพการศึกษาอย่างต่อเนื่อง</li> <li>● มีเครือข่ายการประกันคุณภาพการศึกษาภายในและภายนอกองค์กร</li> </ul>	<p>ด้านประกันคุณภาพภายใน</p> <ul style="list-style-type: none"> <li>● ยังไม่มีการสร้างนวัตกรรมด้านการประกันคุณภาพการศึกษาและการปฏิบัติ</li> </ul> <p>ที่เป็นเลิศ (Best Practice)</p>
<p>ด้านประกันคุณภาพภายนอก</p> <ul style="list-style-type: none"> <li>● มีการพัฒนาระบบและกลไกการดำเนินงานการประกันคุณภาพอย่างต่อเนื่อง</li> </ul>	<p>ด้านประกันคุณภาพภายนอก</p> <ul style="list-style-type: none"> <li>● -</li> </ul>
<p>ด้านการจัดการความรู้</p> <ul style="list-style-type: none"> <li>● มีการแลกเปลี่ยนเรียนรู้เรื่องการประกันคุณภาพการศึกษาให้กับบุคลากร</li> <li>● มีการรวบรวมองค์ความรู้ / การปฏิบัติที่ดี (Best practice) เพื่อเผยแพร่</li> </ul>	<p>ด้านการจัดการความรู้</p> <ul style="list-style-type: none"> <li>● การสื่อสาร การให้ความรู้การประกันคุณภาพให้กับบุคลากรยังไม่ทั่วถึงทุกระดับ</li> </ul>

โอกาส (Opportunities)	อุปสรรค (Threats)
<p>ด้านเทคโนโลยีสารสนเทศ</p> <ul style="list-style-type: none"> <li>● สกอ. ร่วมมือกับมหาวิทยาลัยนเรศวรพัฒนาระบบฐานข้อมูลด้านการประกันคุณภาพการศึกษา ระดับอุดมศึกษา (Che qa online) และมีนโยบายให้มหาวิทยาลัยใช้และพัฒนาระบบฐานข้อมูลที่ครอบคลุมองค์ประกอบการประกันคุณภาพการศึกษาและเชื่อมโยงหน่วยงานภายในและภายนอก และเป็นแหล่งอ้างอิงที่สามารถใช้ประโยชน์ทั่วทั้งองค์กร</li> <li>● มหาวิทยาลัยแม่โจ้ เป็นที่ปรึกษาในการใช้ระบบฐานข้อมูลการประกันคุณภาพและการบริหารจัดการ (FIS)</li> </ul>	<p>ด้านเทคโนโลยีสารสนเทศ</p> <ul style="list-style-type: none"> <li>● สกอ.กำหนดให้มีการตรวจประเมินคุณภาพคุณภาพการศึกษาผ่านระบบ E-electronic</li> </ul>
<p>ด้านสังคมและสิ่งแวดล้อม</p> <ul style="list-style-type: none"> <li>● หน่วยงานภายนอกให้การสนับสนุนการดำเนินงานตามพันธกิจของมหาวิทยาลัย</li> </ul>	<p>ด้านสังคมและสิ่งแวดล้อม</p> <ul style="list-style-type: none"> <li>● -</li> </ul>
<p>ด้านกฎหมาย ระเบียบ และข้อบังคับ</p> <ul style="list-style-type: none"> <li>● มีกฎหมายกำหนดให้สถานศึกษามีระบบและกลไกการประกันคุณภาพการศึกษา</li> </ul>	<p>ด้านกฎหมาย ระเบียบ และข้อบังคับ</p> <ul style="list-style-type: none"> <li>● เกณฑ์มาตรฐานการประกันคุณภาพของสมศ. รอบที่ 3 มีการเผยแพร่ซ้ำ ทำให้ บุคลากรและมหาวิทยาลัย มีการเตรียมการน้อย</li> <li>● ผู้ประเมินคุณภาพการศึกษามีความเข้าใจในเกณฑ์การตรวจประเมินแตกต่างกัน</li> </ul>
<p>ด้านชุมชน ท้องถิ่น หน่วยงานภายใน และหน่วยงานภายนอก</p> <ul style="list-style-type: none"> <li>● มีเครือข่ายด้านการประกันคุณภาพการศึกษาในกลุ่มสถาบันอุดมศึกษาภาคเหนือตอนล่าง โดย มหาวิทยาลัยนเรศวรเป็นผู้ประสานงาน</li> </ul>	<p>ด้านชุมชน ท้องถิ่น หน่วยงานภายใน และหน่วยงานภายนอก</p> <ul style="list-style-type: none"> <li>● -</li> </ul>
<p>ด้านการประกันคุณภาพภายนอก</p> <ul style="list-style-type: none"> <li>● -</li> </ul>	<p>ด้านการประกันคุณภาพภายนอก</p> <ul style="list-style-type: none"> <li>● สมศ. ยังไม่แจ้งรายละเอียด เกณฑ์การประเมิน ในรอบที่ 3</li> </ul>

## ภาคผนวก

### การวิเคราะห์ตำแหน่งทางยุทธศาสตร์การประกันคุณภาพ (สภาพแวดล้อมภายใน)

จุดแข็ง (Strengths)	น้ำหนัก	คะแนน	น้ำหนัก x คะแนน	ข้อพิจารณา
S1.1 มีการจัดทำแผนปฏิบัติงานการประกันคุณภาพ และมีการควบคุม ติดตาม ตรวจสอบอย่างเป็นระบบ	0.12	5	0.60	b
S1.2 มีการจัดการความเสี่ยง การวางระบบการควบคุมภายใน การจัดการความรู้ การประเมินผลการปฏิบัติราชการกับการประกันคุณภาพ	0.14	4	0.56	a
S1.3 มีบุคลากรที่รับผิดชอบการประกันคุณภาพ	0.05	4	0.20	c
S1.4 การมีส่วนร่วมจากบุคคลทุกภาคีทั้งภายในและภายนอกองค์กรในด้านการประกันคุณภาพการศึกษา	0.05	4	0.20	c
S1.5 มีการสร้างความเข้าใจด้านการประกันคุณภาพการศึกษาอย่างต่อเนื่อง	0.05	4	0.20	c
S1.6 มีเครือข่ายการประกันคุณภาพการศึกษาภายในและภายนอกองค์กร	0.08	4	0.32	b
S1.7 มีการพัฒนาระบบและกลไกการดำเนินงานการประกันคุณภาพอย่างต่อเนื่อง	0.05	3	0.15	c
S1.8 มีการแลกเปลี่ยนเรียนรู้เรื่องการประกันคุณภาพการศึกษาให้กับบุคลากร	0.12	4	0.48	b
S1.9 มีการรวบรวมองค์ความรู้ /การปฏิบัติที่ดี (Best practice) เพื่อเผยแพร่	0.05	3	0.15	c
ผลรวมคะแนน			2.86	

จุดอ่อน (Weakness)	น้ำหนัก	คะแนน	น้ำหนัก x คะแนน	ข้อพิจารณา
W1.1 ฐานข้อมูลด้านการประกันคุณภาพและการบริหารจัดการยังไม่สมบูรณ์	0.12	4	0.48	b
W1.2 ยังไม่มีการสร้างนวัตกรรมด้านการประกันคุณภาพการศึกษาและการปฏิบัติที่เป็นเลิศ (Best Practice)	0.05	4	0.20	c
W1.3 การสื่อสาร การให้ความรู้การประกันคุณภาพให้กับบุคลากรยังไม่ทั่วถึงทุกระดับ	0.12	4	0.48	b
ผลรวมคะแนน			1.16	

การวิเคราะห์ตำแหน่งทางยุทธศาสตร์การประกันคุณภาพ (สภาพแวดล้อมภายนอก)

โอกาส (Opportunities)	น้ำหนัก	คะแนน	น้ำหนัก x คะแนน	ข้อพิจารณา
○1.1 สกอ. ร่วมมือกับมหาวิทยาลัยนเรศวรพัฒนาระบบฐานข้อมูลด้านการประกันคุณภาพการศึกษา ระดับอุดมศึกษา (CHE QA Online) และมีนโยบายให้มหาวิทยาลัยใช้และพัฒนาระบบฐานข้อมูลที่ครอบคลุมองค์ประกอบการประกันคุณภาพการศึกษาและเชื่อมโยงหน่วยงานภายในและภายนอก และเป็นแหล่งอ้างอิงที่สามารถใช้ประโยชน์ทั่วทั้งองค์กร มหาวิทยาลัยแม่โจ้ เป็นที่ปรึกษาในการใช้ระบบฐานข้อมูลการประกันคุณภาพและการบริหารจัดการ (FIS)	0.12	5	0.60	b
○1.2 หน่วยงานภายนอกให้การสนับสนุนการดำเนินงานตามพันธกิจของมหาวิทยาลัย	0.12	3	0.36	b
○1.3 กฎหมายกำหนดให้สถานศึกษามีระบบและกลไกการประกันคุณภาพการศึกษา	0.12	5	0.60	b
○1.4 มีเครือข่ายด้านการประกันคุณภาพในกลุ่มสถาบันอุดมศึกษาภาคเหนือตอนล่าง โดยมหาวิทยาลัยนเรศวรเป็นผู้ประสานงาน	0.10	3	0.30	c
ผลรวมคะแนน			1.86	

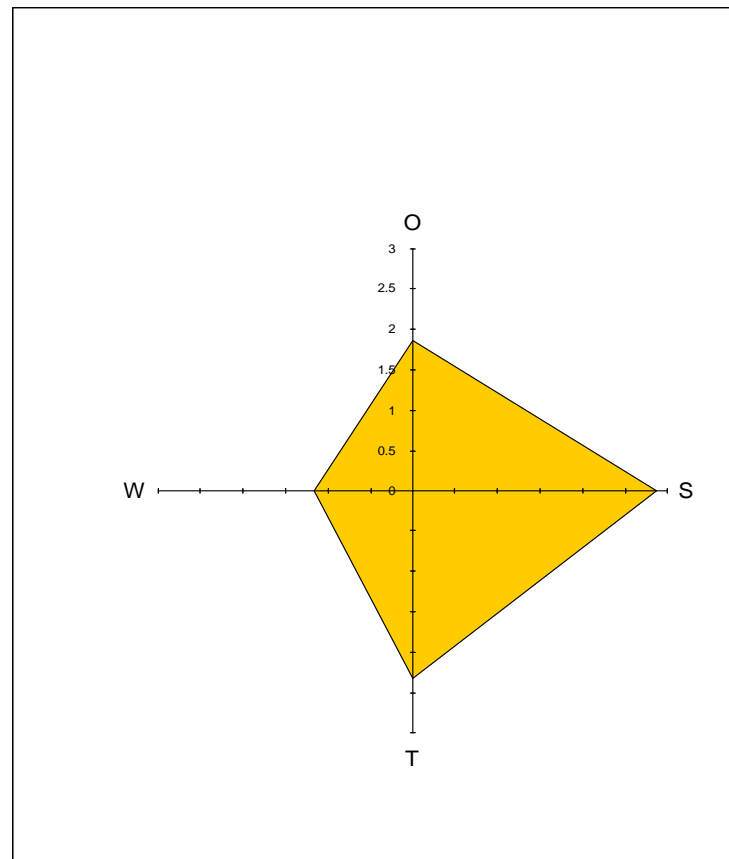


อุปสรรค (Threats)	น้ำหนัก	คะแนน	น้ำหนัก x คะแนน	ข้อพิจารณา
T1.1 สกอ.กำหนดให้มีการตรวจประเมินคุณภาพการศึกษาผ่านระบบ electronic	0.14	4	0.56	a
T1.2 เกณฑ์มาตรฐานการประกันคุณภาพของสมศ. รอบที่ 3 มีการเผยแพร่ซ้ำ ทำให้ บุคลากรและมหาวิทยาลัย มีการเตรียมการน้อย	0.14	5	0.70	a
T1.3 ผู้ประเมินคุณภาพการศึกษามีความเข้าใจในเกณฑ์การตรวจประเมินแตกต่างกัน	0.12	3	0.36	b
T1.4 สมศ. ยังไม่แจ้งรายละเอียด เกณฑ์การประเมิน ในรอบที่ 3	0.14	5	0.70	a
ผลรวมคะแนน			2.32	

## ภาคผนวก

### การวิเคราะห์สถานการณ์ภาพองค์กร หรือตำแหน่งยุทธศาสตร์

รายการ	น้ำหนักรวม
โอกาส (Opportunities)	1.86
จุดแข็ง (Strengths)	2.86
อุปสรรค (Threats)	2.32
จุดอ่อน (Weakness)	1.16



## ภาคผนวก

### การวางกลยุทธ์โดยการวิเคราะห์จุดอ่อน จุดแข็ง โอกาส อุปสรรค (SWOT Analysis)

SO	จุดแข็ง (Strengths)
<p>โอกาส (Opportunities)</p> <p>O1.1 สกอ. ร่วมมือกับมหาวิทยาลัยนเรศวรพัฒนาระบบฐานข้อมูลด้านการประกันคุณภาพการศึกษา ระดับอุดมศึกษา (CHE QA Online) และมีนโยบายให้มหาวิทยาลัยใช้และพัฒนาระบบฐานข้อมูลที่ครอบคลุมองค์ประกอบการประกันคุณภาพการศึกษาและเชื่อมโยงหน่วยงานภายในและภายนอก และเป็นแหล่งอ้างอิงที่สามารถใช้ประโยชน์ทั่วทั้งองค์กร มหาวิทยาลัยแม่โจ้ เป็นที่ปรึกษาในการใช้ระบบฐานข้อมูล การประกันคุณภาพและการบริหารจัดการ (FIS)</p> <p>O1.2 ศิษย์เก่า ประชาชนและหน่วยงานภายนอกให้การสนับสนุนการดำเนินงานตามพันธกิจของมหาวิทยาลัย</p> <p>O1.3 กฎหมายกำหนดให้สถานศึกษามีระบบและกลไกการประกันคุณภาพการศึกษา</p> <p>O1.4 มีเครือข่ายด้านการประกันคุณภาพในกลุ่มสถาบันอุดมศึกษาภาคเหนือตอนล่าง โดย มหาวิทยาลัยนเรศวรเป็นผู้ประสานงาน</p>	<p>S1.1 มีการจัดทำแผนปฏิบัติงานการประกันคุณภาพ และมีการควบคุม ติดตาม ตรวจสอบอย่างเป็นระบบ</p> <p>S1.2 มีการจัดการความเสี่ยง การวางระบบการควบคุมภายใน การจัดการความรู้ การประเมินผลการปฏิบัติราชการกับการประกันคุณภาพ</p> <p>S1.3 มีบุคลากรที่รับผิดชอบการประกันคุณภาพ</p> <p>S1.4 การมีส่วนร่วมจากบุคคลทุกภาคทั้งภายในและภายนอกองค์กรในด้านการประกันคุณภาพการศึกษา</p> <p>S1.5 มีการสร้างความเข้าใจด้านการประกันคุณภาพการศึกษาย่างต่อเนื่อง</p> <p>S1.6 มีเครือข่ายการประกันคุณภาพการศึกษาภายในและภายนอกองค์กร</p> <p>S1.7 มีการพัฒนาระบบและกลไกการดำเนินงานการประกันคุณภาพอย่างต่อเนื่อง</p> <p>S1.8 มีการแลกเปลี่ยนเรียนรู้เรื่องการประกันคุณภาพการศึกษาให้กับบุคลากร</p> <p>S1.9 มีการรวบรวมองค์ความรู้ /การปฏิบัติที่ดี (Best practice) เพื่อเผยแพร่</p> <p>แผนดำเนินงาน</p> <p>1. การจัดทำและติดตามแผนบริหารความเสี่ยง (S1.1,S1.2-O1.3)</p> <p>2. การประเมินคุณภาพการศึกษาภายในระดับหน่วยงาน (S1.4,S1.6,S1.7-O1.1,O1.2,O1.3,O1.4)</p> <p>3.ประชุมเชิงปฏิบัติการการจัดทำแผนยุทธศาสตร์ แบบปฏิบัติการประจำปี 2554 และจัดทำรายงานการประเมินตนเอง (SAR) ประจำปี 2553 (S1.4,S1.6,S1.7,S1.8-O1.1,O1.2,O1.4)</p> <p>4. การพัฒนาบุคลากร (S1.3,S1.5,S1.8-T1.2-O1.3)</p>

<h1>WO</h1>	จุดอ่อน (Weakness)
	<p>W1.1 ฐานข้อมูลด้านการประกันคุณภาพและการบริหารจัดการยังไม่สมบูรณ์</p> <p>W1.2 ยังไม่มีการสร้างนวัตกรรมด้านการประกันคุณภาพการศึกษาและการปฏิบัติที่เป็นเลิศ (Best Practice)</p> <p>W1.3 การสื่อสาร การให้ความรู้การประกันคุณภาพให้กับบุคลากรยังไม่ทั่วถึงทุกระดับ</p>
โอกาส (Opportunities)	แผนดำเนินงาน
<p>O1.1 สกอ. ร่วมมือกับมหาวิทยาลัยนเรศวรพัฒนาระบบฐานข้อมูลด้านการประกันคุณภาพการศึกษา ระดับอุดมศึกษา (CHE QA Online) และมีนโยบายให้มหาวิทยาลัยใช้และพัฒนาระบบฐานข้อมูลที่ครอบคลุมองค์ประกอบการประกันคุณภาพการศึกษาและเชื่อมโยงหน่วยงานภายในและภายนอก และเป็นแหล่งอ้างอิงที่สามารถใช้ประโยชน์ทั่วทั้งองค์กร มหาวิทยาลัยแม่โจ้ เป็นที่ปรึกษาในการใช้ระบบฐานข้อมูลการประกันคุณภาพและการบริหารจัดการ (FIS)</p> <p>O1.2 ศิษย์เก่า ประชาชนและหน่วยงานภายนอกให้การสนับสนุนการดำเนินงานตามพันธกิจของมหาวิทยาลัย</p> <p>O1.3 กฎหมายกำหนดให้สถานศึกษามีระบบและกลไกการประกันคุณภาพการศึกษา</p> <p>O1.4 มีเครือข่ายด้านการประกันคุณภาพในกลุ่มสถาบันอุดมศึกษาภาคเหนือตอนล่าง โดย มหาวิทยาลัยนเรศวรเป็นผู้ประสานงาน</p>	<ol style="list-style-type: none"> <li>พัฒนาระบบสารสนเทศเพื่อการประกันคุณภาพและการบริหารจัดการ (W1.1,W1.3-O1.1)</li> <li>การลดรอบการเบิกจ่ายค่ารักษาพยาบาลของข้าราชการ พลเรือน ในสถาบันอุดมศึกษา (W1.3,W1.5-O1.1)</li> <li>จัดให้มีการฝึกอบรมเชิงปฏิบัติการประกันคุณภาพการศึกษา สำหรับนักศึกษา (W1.3,W1.5-O1.1)</li> </ol>

<h1>ST</h1>	<b>จุดแข็ง (Strengths)</b>
	<p>S1.1 มีการจัดทำแผนปฏิบัติงานการประกันคุณภาพ และมีการควบคุม ติดตาม ตรวจสอบอย่างเป็นระบบ</p> <p>S1.2 มีการจัดการความเสี่ยง การวางระบบการควบคุมภายใน การจัดการความรู้ การประเมินผลการปฏิบัติราชการกับการประกันคุณภาพ</p> <p>S1.3 มีบุคลากรที่รับผิดชอบการประกันคุณภาพ</p> <p>S1.4 การมีส่วนร่วมจากบุคคลทุกภาคีทั้งภายในและภายนอกองค์กรในด้านการประกันคุณภาพการศึกษา</p> <p>S1.5 มีการสร้างความเข้าใจด้านการประกันคุณภาพการศึกษาอย่างต่อเนื่อง</p> <p>S1.6 มีเครือข่ายการประกันคุณภาพการศึกษาภายในและภายนอกองค์กร</p> <p>S1.7 มีการพัฒนาระบบและกลไกการดำเนินงานการประกันคุณภาพอย่างต่อเนื่อง</p> <p>S1.8 มีการแลกเปลี่ยนเรียนรู้เรื่องการประกันคุณภาพการศึกษาให้กับบุคลากร</p> <p>S1.9 มีการรวบรวมองค์ความรู้/การปฏิบัติที่ดี (Best practice) เพื่อเผยแพร่</p>
<b>อุปสรรค (Threats)</b>	<b>แผนดำเนินงาน</b>
<p>T1.1 สกอ.กำหนดให้มีการตรวจประเมินคุณภาพการศึกษาผ่านระบบ electronic</p> <p>T1.2 เกณฑ์มาตรฐานการประกันคุณภาพของสมศ. รอบที่ 3 มีการเผยแพร่ช้า ทำให้บุคลากรและมหาวิทยาลัย มีการเตรียมการน้อย</p> <p>T1.3 ผู้ประเมินคุณภาพการศึกษามีความเข้าใจในเกณฑ์การตรวจประเมินแตกต่างกัน</p> <p>T1.4 สมศ. ยังไม่แจ้งรายละเอียด เกณฑ์การประเมิน ในรอบที่ 3</p>	<ol style="list-style-type: none"> <li>1. การจัดทำและติดตามแผนบริหารความเสี่ยง (S1.1,S1.2-T1.1)</li> <li>2. ประชุมเชิงปฏิบัติการการจัดทำแผนยุทธศาสตร์ แบบปฏิบัติราชการประจำปี 2554 และจัดทำรายงานการประเมินตนเอง (SAR) ประจำปี 2553 (S1.3-T1.1)</li> <li>3. การประเมินคุณภาพการศึกษาภายในระดับมหาวิทยาลัย และหน่วยงาน (S1.4,S1.6,S1.7-T1.1)</li> <li>4. การส่งเสริมสนับสนุนการประกันคุณภาพให้แก่บุคลากร (QA.KM) (S1.4,S1.5S1.6,S1.7,S1.8-T1.3)</li> <li>5. พัฒนาเครือข่ายศิษย์เก่า (S1.4,S1.5S1.6,S1.7,-T1.3)</li> <li>6. จัดการอบรมเตรียมความพร้อมผู้นำนักศึกษา (S1.4,S1.5S1.6,S1.7,-T1.3)</li> </ol>

<h1>WT</h1>	จุดอ่อน (Weakness)
	<p>W1.1 ฐานข้อมูลด้านการประกันคุณภาพและการบริหารจัดการยังไม่สมบูรณ์</p> <p>W1.2 ยังไม่มีการสร้างนวัตกรรมด้านการประกันคุณภาพและการปฏิบัติที่เป็นเลิศ (Best Practice) แต่ยังไม่สามารถเป็นแหล่งอ้างอิงจากหน่วยงานภายนอก</p> <p>W1.3 การสื่อสาร การให้ความรู้ การประกันคุณภาพให้กับบุคลากรยังไม่ทั่วถึงทุกระดับ</p>
อุปสรรค (Threats)	แผนดำเนินงาน
<p>T1.1 สกอ.กำหนดให้มีการตรวจประเมินคุณภาพการศึกษาผ่านระบบ electronic</p> <p>T1.2 เกณฑ์มาตรฐานการประกันคุณภาพของสมศ. รอบที่ 3 มีการเผยแพร่ซ้ำ ทำให้บุคลากรและมหาวิทยาลัย มีการเตรียมการน้อย</p> <p>T1.3 ผู้ประเมินคุณภาพการศึกษามีความเข้าใจในเกณฑ์การตรวจประเมินแตกต่างกัน</p> <p>T1.4 สมศ. ยังไม่แจ้งรายละเอียด เกณฑ์การประเมิน ในรอบที่ 3</p>	<ol style="list-style-type: none"> <li>1. พัฒนาระบบสารสนเทศเพื่อการประกันคุณภาพและบริหารจัดการ (W1.1,W1.3-T1.1)</li> <li>2. ประชุมเชิงปฏิบัติการการจัดทำแผนยุทธศาสตร์ แบบปฏิบัติราชการประจำปี 2554 และจัดทำรายงานการประเมินตนเอง (SAR) ประจำปี 2553 (W1.6-T1.2,T1.3)</li> <li>3. การลดรอบการเบิกจ่ายค่ารักษาพยาบาลของข้าราชการ พลเรือน ในสถาบันอุดมศึกษา (W1.6-T1.2,T1.4)</li> <li>4. จัดให้มีการฝึกอบรมเชิงปฏิบัติการประกันคุณภาพการศึกษา สำหรับนักศึกษา (W1.6-T1.2,T1.4)</li> </ol>

## ภาคผนวก

### เกณฑ์การให้คะแนนตามแผนการประกันคุณภาพ ประจำปีงบประมาณ พ.ศ. 2559

ตัวชี้วัดที่ 1	มีระบบและกลไกการประกันคุณภาพภายในที่เป็นส่วนหนึ่งของกระบวนการบริหารการศึกษา (สกอ. 9.1)				
เกณฑ์การประเมิน	คะแนน 1	คะแนน 2	คะแนน 3	คะแนน 4	คะแนน 5
	มีการดำเนินการไม่ครบ 4 ข้อแรก	มีการดำเนินการ 4 ข้อแรก	มีการดำเนินการ อย่างน้อย 5 ข้อแรก	มีการดำเนินการ อย่างน้อย 6 ข้อแรก	มีการดำเนินการครบ 7 ข้อ
เกณฑ์มาตรฐาน	ระดับ				
ข้อ	เกณฑ์การให้คะแนน				
1	มีระบบและกลไกการประกันคุณภาพการศึกษาภายในที่เหมาะสมกับระดับการพัฒนาของสถาบัน				
2	มีการกำหนดนโยบายและให้ความสำคัญเรื่องการประกันคุณภาพจากคณะกรรมการระดับนโยบายและผู้บริหารสูงสุดของสถาบัน ภายใต้การมีส่วนร่วมจากภาคีทั้งภายในและภายนอกสถาบัน				
3	มีการกำหนดมาตรฐานตัวบ่งชี้ และเกณฑ์คุณภาพที่สอดคล้องกับมาตรฐานการอุดมศึกษา และมาตรฐานอื่น ๆ ที่เกี่ยวข้อง และสอดคล้องกับการประเมินคุณภาพภายนอก				
4	มีการดำเนินงานด้านการประกันคุณภาพที่ครบถ้วน ทั้งการควบคุมคุณภาพ การติดตาม ตรวจสอบ และประเมินคุณภาพอย่างต่อเนื่องเป็นประจำ (อย่างน้อย 3 ปีนับรวมปีที่มีการติดตาม)				
5	มีการนำผลการประกันคุณภาพมาพัฒนาปรับปรุงการดำเนินงาน				
6	มีระบบฐานข้อมูลและสารสนเทศที่สนับสนุนการประกันคุณภาพการศึกษา และใช้ร่วมกันทั้งระดับบุคคล ภาควิชา คณะ และสถาบัน				
7	มีระบบส่งเสริมการสร้างเครือข่ายด้านการประกันคุณภาพการศึกษาระหว่างหน่วยงานทั้งภายในและภายนอกสถาบัน				

ตัวชี้วัดที่ 2	มีการพัฒนาบุคลากรด้านการประกันคุณภาพแก่บุคลากร (สกอ. 9.2)				
เกณฑ์การประเมิน	คะแนน 1	คะแนน 2	คะแนน 3	คะแนน 4	คะแนน 5
	มีการดำเนินการไม่ครบ 4 ข้อแรก	มีการดำเนินการ 4 ข้อแรก	มีการดำเนินการ อย่างน้อย 5 ข้อแรก	มีการดำเนินการ อย่างน้อย 6 ข้อแรก	มีการดำเนินการครบ 7 ข้อ
เกณฑ์มาตรฐาน	ระดับ				
ชื่อ	เกณฑ์การให้คะแนน				
1	มีระบบการให้ความรู้และทักษะการประกันคุณภาพการศึกษาแก่บุคลากร				
2	มีระบบส่งเสริมให้บุคลากรนำความรู้ด้านการประกันคุณภาพไปใช้กับการปฏิบัติงาน				
3	มีกลไกให้บุคลากรมีส่วนร่วมในการประกันคุณภาพการศึกษาของมหาวิทยาลัย				
4	มีการใช้กระบวนการคุณภาพ ในการพัฒนาคุณภาพของกระบวนการประกันคุณภาพ				
5	สร้างเครือข่ายการพัฒนาคุณภาพภายในหน่วยงาน				
6	มีระบบติดตามประเมินผลการประกันคุณภาพ				
7	มีการนำผลการประเมินไปพัฒนากระบวนการให้ความรู้และกลไกการดำเนินงานประกันคุณภาพที่เกี่ยวข้องกับบุคลากรอย่างต่อเนื่อง				



ตัวชี้วัดที่ 3	ระดับความสำเร็จของการดำเนินงานตามแผนประกันคุณภาพ				
เกณฑ์การประเมิน	คะแนน 1	คะแนน 2	คะแนน 3	คะแนน 4	คะแนน 5
	มีการดำเนินการ 1 ข้อแรก	มีการดำเนินการ 2 ข้อแรก	มีการดำเนินการ 3 ข้อแรก	มีการดำเนินการ 4 ข้อแรก	มีการดำเนินการ ครบ 5 ข้อ
เกณฑ์มาตรฐาน	ระดับ				
ข้อ	เกณฑ์การให้คะแนน				
1	มีการจัดทำแผนประกันคุณภาพการศึกษาโดยการมีส่วนร่วมของบุคลากรในหน่วยงาน				
2	มีการถ่ายทอดแผนประกันคุณภาพการศึกษาไปสู่ทุกหน่วยงานภายใน				
3	มีตัวบ่งชี้ของแผน และคำเป้าหมายของแต่ละตัวบ่งชี้เพื่อวัดความสำเร็จของการดำเนินงานตามแผนประกันคุณภาพ				
4	มีการดำเนินงานตามแผนครบทุกพันธกิจ				
5	มีการประเมินผลการดำเนินงานตามตัวบ่งชี้ของแผนและนำผลไปปรับปรุง				

ตัวชี้วัดที่ 4	มีระบบและกลไกการให้คำปรึกษาและบริการด้านข้อมูลข่าวสาร				
เกณฑ์การประเมิน	คะแนน 1	คะแนน 2	คะแนน 3	คะแนน 4	คะแนน 5
	มีการดำเนินการไม่ครบ 4 ข้อแรก	มีการดำเนินการ 4 ข้อแรก	มีการดำเนินการ อย่างน้อย 5 ข้อแรก	มีการดำเนินการ อย่างน้อย 6 ข้อแรก	มีการดำเนินการครบ 7 ข้อ
เกณฑ์มาตรฐาน	ระดับ				
ข้อ	เกณฑ์การให้คะแนน				
1	มีการจัดบริการให้คำปรึกษาทางวิชาการและแนะแนวการใช้ชีวิตแก่นักศึกษา				
2	มีการจัดบริการข้อมูลข่าวสารที่เป็นประโยชน์ต่อนักศึกษา				
3	มีการจัดกิจกรรมเพื่อพัฒนาประสบการณ์ทางวิชาการและวิชาชีพ				
4	มีการจัดบริการข้อมูลข่าวสารที่เป็นประโยชน์ต่อศิษย์เก่า				
5	มีการจัดกิจกรรมเพื่อพัฒนาความรู้และประสบการณ์ให้ศิษย์เก่า				
6	มีการประเมินคุณภาพของการให้บริการในข้อ 1- 3 ทุกข้อไม่ต่ำกว่า 3.51 จากคะแนนเต็ม 5				
7	มีการนำผลการประเมินคุณภาพของการให้บริการมาเป็นข้อมูลในการพัฒนาการจัดบริการที่สนองความต้องการของนักศึกษา				

ตัวชี้วัดที่ 5	มีระบบและกลไกการส่งเสริมกิจกรรมนักศึกษา				
เกณฑ์การประเมิน	คะแนน 1	คะแนน 2	คะแนน 3	คะแนน 4	คะแนน 5
	มีการดำเนินการ 1 ข้อแรก	มีการดำเนินการ 2 ข้อแรก	มีการดำเนินการ 3 ข้อแรก	มีการดำเนินการ 4 ข้อแรก	มีการดำเนินการ ครบ 5 ข้อ
เกณฑ์มาตรฐาน	ระดับ				
ชื่อ	เกณฑ์การให้คะแนน				
1	สถาบันจัดทำแผนการจัดกิจกรรมพัฒนานักศึกษาที่ส่งเสริมผลการเรียนรู้ตามกรอบมาตรฐานคุณวุฒิระดับอุดมศึกษาแห่งชาติทุกด้าน				
2	มีกิจกรรมให้ความรู้และทักษะการประกันคุณภาพการศึกษาแก่นักศึกษา				
3	มีการส่งเสริมให้นักศึกษานำความรู้ด้านการประกันคุณภาพไปใช้ในการจัดกิจกรรมที่ดำเนินการ โดยนักศึกษาอย่างน้อย 5 ประเภทสำหรับนักศึกษาระดับปริญญาตรี และอย่างน้อย 2 ประเภทสำหรับระดับบัณฑิตศึกษา จากกิจกรรมต่อไปนี้ <ul style="list-style-type: none"> <li>- กิจกรรมวิชาการที่ส่งเสริมคุณลักษณะบัณฑิตที่พึงประสงค์</li> <li>- กิจกรรมกีฬาหรือส่งเสริมสุขภาพ</li> <li>- กิจกรรมบำเพ็ญประโยชน์หรือรักษาสีงแวดล้อม</li> <li>- กิจกรรมเสริมสร้างคุณธรรมจริยธรรม</li> <li>- กิจกรรมส่งเสริมศิลปะและวัฒนธรรม</li> </ul>				
4	มีการสนับสนุนให้นักศึกษาสร้างเครือข่ายพัฒนาคุณภาพภายในสถาบันและระหว่างสถาบันและมีกิจกรรมร่วมกัน				
5	มีการประเมินความสำเร็จตามวัตถุประสงค์ของแผนการจัดกิจกรรมพัฒนานักศึกษา				

ตัวชี้วัดที่ 6	มีระบบการพัฒนาคุณาจารย์และบุคลากรสายสนับสนุน				
เกณฑ์การประเมิน	คะแนน 1	คะแนน 2	คะแนน 3	คะแนน 4	คะแนน 5
	มีการดำเนินการ 1 ข้อแรก	มีการดำเนินการ 2 ข้อแรก	มีการดำเนินการ 3 ข้อแรก	มีการดำเนินการ 4 ข้อแรก	มีการดำเนินการ ครบ 5 ข้อ
เกณฑ์มาตรฐาน	ระดับ				
ข้อ	เกณฑ์การให้คะแนน				
1	มีการจัดทำแผนการพัฒนาบุคลากร				
2	มีการบริหารและพัฒนาบุคลากรให้เป็นไปตามแผนที่กำหนด				
3	มีสวัสดิการเสริมสร้างสุขภาพที่ดี และสร้างขวัญและกำลังใจให้บุคลากรสามารถทำงานได้อย่างมีประสิทธิภาพ				
4	มีการกำกับติดตามผลการดำเนินงานตามแผนและประเมินความสำเร็จของแผน				
5	มีการนำผลการประเมินไปปรับปรุง				

ตัวชี้วัดที่ 7	มีระบบและกลไกการเงินและงบประมาณ				
เกณฑ์การประเมิน	คะแนน 1	คะแนน 2	คะแนน 3	คะแนน 4	คะแนน 5
	มีการดำเนินการ 1 ข้อแรก	มีการดำเนินการ 2 ข้อแรก	มีการดำเนินการ 3 ข้อแรก	มีการดำเนินการ 4 ข้อแรก	มีการดำเนินการ ครบ 5 ข้อ
เกณฑ์มาตรฐาน	ระดับ				
ข้อ	เกณฑ์การให้คะแนน				
1	มีการจัดทำแผนกลยุทธ์ทางการเงินที่สอดคล้องกับแผนกลยุทธ์ของสถาบัน				
2	มีงบประมาณประจำปีที่สอดคล้องกับแผนปฏิบัติการในแต่ละพันธกิจ				
3	มีการจัดทำรายงานทางการเงินอย่างเป็นระบบ				
4	มีหน่วยตรวจสอบภายในและภายนอกทำหน้าที่ตรวจ ติดตามการใช้จ่ายเงินให้เป็นไปตามระเบียบและกฎเกณฑ์ที่สถาบันกำหนด				
5	ผู้บริหารมีการติดตามผลการใช้จ่ายเงินให้เป็นไปตามเป้าหมาย				