



การพัฒนางานวิจัยจากงานประจำ
(Routine to Research : R2R)

กระบวนการการจัดการขยะสำหรับสำนักงานอธิการบดี
มหาวิทยาลัยราชภัฏกำแพงเพชร



โครงร่างการวิจัยจากงานประจำ (Routine to Research)

ชื่อเรื่องการวิจัย	กระบวนการจัดการขยะสำหรับสำนักงานอธิการบดี มหาวิทยาลัยราชภัฏกำแพงเพชร	
ชื่อผู้ทำวิจัย	นางสาวอุทุมพร สอนบุญเกิด นางสาวบรรลักษ์ณ์ แสงกล้า นางผ่องศรี พิกุลทอง นางปวีณัฐภูมิ คงสมนาม นางสุทิน คำเคน นายภูตะวัน	หัวหน้าโครงการ นักวิจัยร่วม นักวิจัยร่วม นักวิจัยร่วม นักวิจัยร่วม นักวิจัยร่วม
ที่ปรึกษา	รองศาสตราจารย์ ดร. สุณี บุญพิทักษ์	
ปีงบประมาณ	พ.ศ. 2561 (1 ตุลาคม 2560 – 30 กันยายน 2561)	

โครงร่างงานวิจัยจากงานประจำ

กระบวนการจัดการขยะสำหรับสำนักงานอธิการบดี มหาวิทยาลัยราชภัฏกำแพงเพชร

1. ความเป็นมาและความสำคัญของปัญหา

ความสำคัญและที่มาของประเด็นการวิจัย (สรุปโดยสาระสำคัญไม่เกิน ½ หน้ากระดาษ A4)

ประเทศไทยในฐานะที่เป็นประเทศที่กำลังพัฒนา ไม่มีพันธกรณีที่จะต้องลดปริมาณการปล่อยก๊าซเรือนกระจก มีเพียงพันธกรณีในการจัดทำรายงานแห่งชาติ เพื่อเสนอต่อสำนักงานเลขานุการอนุสัญญา UNFCCC ซึ่งการดำเนินงานระดับประเทศที่ผ่านมา กระทรวงทรัพยากรธรรมชาติและสิ่งแวดล้อม ก็ได้มีการดำเนินการมากมายเพื่อลดการปล่อยก๊าซเรือนกระจกภายใต้กลไกการพัฒนาที่สะอาด

นอกจากนี้ ประเทศไทยยังมีการดำเนินงานในระดับเมือง เนื่องจากเมืองใหญ่ทั่วโลกมีการใช้พลังงานถึง 3 ใน 4 ส่วนของพลังงานที่ใช้ทั้งหมด ดังนั้น ภาครัฐจึงตั้งเป้าหมายในการลดก๊าซเรือนกระจก ซึ่งประกอบด้วย ยุทธศาสตร์ 5 ด้าน คือ 1) การพัฒนาระบบขนส่งมวลชน 2) การส่งเสริมการใช้พลังงานทางเลือก 3) การปรับปรุงอุปกรณ์เครื่องใช้ไฟฟ้าในอาคาร ๔) การจัดการขยะและน้ำเสีย และ ๕) การเพิ่มพื้นที่สีเขียว จากปัญหาต่าง ๆ ดังกล่าวเหล่านี้ จึงมีความจำเป็นในการใส่ใจเรื่องปัญหาสิ่งแวดล้อมและการใช้ทรัพยากรที่มีอยู่ในปัจจุบันให้คุ้มค่าที่สุด โดยการปรับปรุงพฤติกรรมในการใช้พลังงาน การจัดการขยะ น้ำเสีย อีกทั้ง มหาวิทยาลัยราชภัฏกำแพงเพชร มีนโยบายสิ่งแวดล้อมที่มุ่งเน้นความสำเร็จในการดำเนินการตามยุทธศาสตร์ การพัฒนาระบบบริหารจัดการมหาวิทยาลัยให้ทันสมัยได้มาตรฐาน มีธรรมาภิบาล และเป็นองค์กรแห่งนวัตกรรม กลยุทธ์พัฒนามหาวิทยาลัยด้านกายภาพและสิ่งแวดล้อมมหาวิทยาลัยสีเขียว (Green University) ให้มีประสิทธิภาพสอดคล้องนโยบายและยุทธศาสตร์ในการพัฒนาประเทศ

ดังนั้น กองกลาง สำนักงานอธิการบดี จึงรับนโยบายดังกล่าวและรณรงค์ปลูกฝังการปฏิบัติงานของนักการภารโรงในด้านการจัดการขยะ

2. วัตถุประสงค์ (ให้เขียนเป็นข้อ ๆ ที่มีความเฉพาะเจาะจง สมจริง วัดได้ และไม่ควรถูกเกิน 3 ข้อ)

2.1 เพื่อพัฒนากระบวนการและเทคนิคการคัดแยกขยะของแม่บ้าน ประจำกองกลาง สำนักงานอธิการบดี มหาวิทยาลัยราชภัฏกำแพงเพชร

2.2 เพื่อศึกษาผลการจัดการขยะของสำนักงานอธิการบดี มหาวิทยาลัยราชภัฏกำแพงเพชร

3. ผลที่จะได้รับ

3.1 เทคนิคการคัดแยกขยะแต่ละประเภทของแม่บ้าน ประจำกองกลาง สำนักงานอธิการบดี มหาวิทยาลัยราชภัฏกำแพงเพชร

3.2 ปริมาณขยะลดลง สามารถแยกประเภทขยะได้อย่างถูกต้องและสามารถเพิ่มมูลค่าให้กับบุคลากร และสิ่งแวดล้อมทางกายภาพ

4. วิธีการดำเนินงาน (ที่สอดคล้องกับวัตถุประสงค์และผลที่จะได้รับ)

4.1 การจัดประชุมแม่บ้าน/นักรการภารโรงเพื่อชี้แจงแนวทางการดำเนินงานการจัดการขยะของมหาวิทยาลัย

4.2 การจัดโครงการโดยเชิญวิทยากรทางด้านสิ่งแวดล้อมมาบรรยายให้ความรู้การคัดแยกขยะ/การแลกเปลี่ยนเรียนรู้ให้กับบุคลากร (นักรการภารโรงประจำคณะ/สถาบัน/สำนัก/กอง ภายในมหาวิทยาลัย) ขั้นตอนการดำเนินการของหน่วยงานที่เข้าร่วมโครงการฯ มีดังนี้

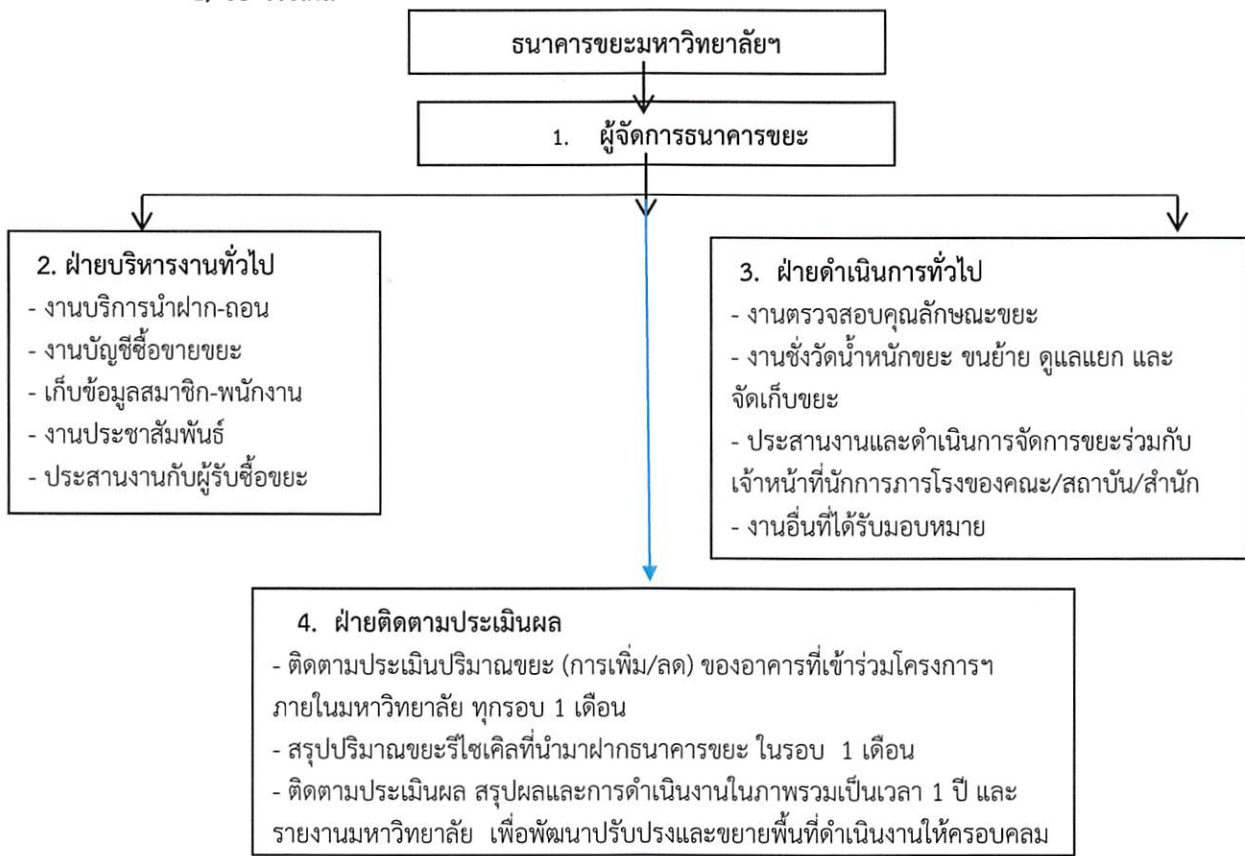
- คณะทีมงานของโครงการฯ จัดเตรียมวัสดุอุปกรณ์ต่าง ๆ เช่น ถังขยะแบบคัดแยกขยะ ตะแกรงเพื่อรองรับขยะรีไซเคิล โดยมีการเขียนป้ายชี้บ่งชนิดและภาพตัวอย่างของขยะอย่างชัดเจน
- คณะทีมงานของโครงการฯ จะทำการชั่งน้ำหนักขยะแต่ละประเภทของขยะในแต่ละวัน เพื่อทำการประเมินปริมาณขยะมีการเพิ่ม/ ลด ของปริมาณขยะถูกรอบ 1 เดือน
- คณะทีมงานโครงการฯ ดูแล ให้คำปรึกษาแนวทางปฏิบัติงาน เพื่อสร้างความเข้าใจและเตรียมพร้อมรองรับการดำเนินงานของอาคารที่เข้าร่วมโครงการในระยะแรก

4.3 จัดรณรงค์การคัดแยกขยะให้กับบุคลากรและนักศึกษาเพื่อปลูกจิตสำนึกและเห็นคุณค่าของขยะ เพื่อให้เกิดการขยายผลการปฏิบัติจริงในพื้นที่กลุ่มเป้าหมาย

- การติดสติ๊กเกอร์รณรงค์การคัดแยกขยะของมหาวิทยาลัย
- การบอกต่อ Word Of Mouth แม่บ้านสู่มแม่บ้านแต่ละอาคาร
- การรวมกลุ่มคัดแยกขยะทุกวันพุธ

4.4 การคัดแยกขยะ แบ่งออกเป็น 4 ประเภท คือ ขยะรีไซเคิล ขยะเศษอาหาร ขยะทั่วไป ขยะอันตรายการจัดตั้งธนาคารขยะ เพื่อส่งเสริมกิจกรรมการซื้อขายขยะรีไซเคิลในมหาวิทยาลัยฯ โดยการบริหารจัดการธนาคารขยะแบ่งออกเป็น 3 ฝ่าย ได้แก่

1) ขยะรีไซเคิล



1. ผู้จัดการธนาคารขยะ มีบทบาทหน้าที่ตรวจสอบการทำงานของฝ่ายต่าง ๆ และสรุปผลการดำเนินงานของธนาคารขยะและรายงานให้มหาวิทยาลัยทราบทุก 6 เดือน เพื่อใช้เป็นข้อมูลในการกำหนดนโยบาย เพื่อการพัฒนาปรับปรุง การจัดการตามโครงการฯ ให้มีประสิทธิภาพยิ่งขึ้นต่อไป

2. ฝ่ายบริหารงานทั่วไป มีบทบาทหน้าที่ให้บริการแก่สมาชิกของธนาคารในการฝากขยะหรือถอนเงินจากบัญชี และมีหน้าที่สรุปผลการประกอบการของธนาคารประจำวันและประจำเดือนส่งให้ผู้จัดการธนาคารขยะพิจารณา

3. ฝ่ายดำเนินการทั่วไป มีหน้าที่ในการดำเนินการซื้อขายขยะประจำเดือน โดยการตั้งราคาจะอ้างอิงตามราคาตลาดของผู้รับซื้อขยะ (ตลาดราคากลาง) และตรวจสอบคุณลักษณะของขยะ ชั่งน้ำหนักขยะที่สมาชิกลำมาฝากและดูแลจัดเก็บรวมถึงการจำหน่ายต่อไป

4. ฝ่ายติดตาม ประเมินผล มีหน้าที่ในการติดตาม และสรุปผลของปริมาณขยะของอาคารที่เข้าร่วมโครงการฯ ภายในมหาวิทยาลัยทุกรอบ 1 เดือน สรุปปริมาณขยะรีไซเคิลที่นำมาฝากไว้กับธนาคารขยะทุกรอบ 1 เดือน และสรุปผลการดำเนินงานในภาพรวมครบรอบ 1 ปี เพื่อนำมาพัฒนาปรับปรุงและขยายพื้นที่ดำเนินงานในปีต่อไป

2) ขยะเปียก (เศษซากพืช เศษอาหาร ซากสัตว์ ผักผลไม้ ใบไม้แห้ง,สด) นำปุ๋ยที่ได้จากการหมักขยะนำไปใช้ประโยชน์

- นำปุ๋ยที่ได้จากการหมักขยะใส่ในวงบ่อคอนกรีต เพื่อปลูกดอกไม้ประดับรอบๆ สำนักงาน

7. งบประมาณตลอดโครงการ จำนวน 6,000 บาท

1. งบประมาณในการเก็บรวบรวมข้อมูล

ขั้นที่ 1 การศึกษารูปแบบพัฒนาระบบสำนักงานอัตโนมัติ (e-office) ผู้จัดการงานสารบรรณ
ของบุคลากร ของมหาวิทยาลัยราชภัฏกำแพงเพชร (ใช้แบบสอบถาม) จำนวน 1,000 บาท

- ค่าถ่ายเอกสารแบบสอบถาม วัสดุในการจัดทำแบบสอบถาม จำนวน 500 บาท
- ค่าจ้างบันทึกข้อมูล จำนวน 500 บาท

ขั้นที่ 2 การพัฒนา/หาแนวทาง (ใช้การสนทนากลุ่ม) จำนวน 3,500 บาท

- ค่าอาหารว่าง จำนวน 300 บาท
- ค่าอาหารกลางวัน จำนวน 300 บาท
- ค่าถ่ายเอกสาร จำนวน 300 บาท
- ค่าจัดทำเอกสาร/พัฒนาระบบ 2,600 บาท

2. งบประมาณการจัดทำรายงาน จำนวน 1,500 บาท

- ค่าจัดทำรายงานการวิจัย จำนวน 1,500 บาท